


Inspiron 22 3263

دليل الخدمة




طراز الكمبيوتر: **Inspiron 22-3263**
النموذج الرقمي: **W17B**
النوع الرقمي: **W17B002**

الملاحظات والتنبيهات والتحذيرات

 ملاحظة: تشير كلمة "ملاحظة" إلى معلومات هامة تساعدك على تحقيق أقصى استفادة من المنتج الخاص بك.

 تنبيه: تشير كلمة "تنبيه" إما إلى احتمال حدوث تلف بالأجهزة أو فقدان للبيانات، كما تعلمك بكيفية تجنب المشكلة.

 تحذير: تشير كلمة "تحذير" إلى احتمال حدوث ضرر بالمنتجات أو التعرض لإصابة جسدية أو الوفاة.

حقوق الطبع والنشر © لعام 2017 محفوظة لشركة Dell Inc. أو الشركات التابعة لها. جميع الحقوق محفوظة. علامة Dell و EMC والعلامات التجارية الأخرى هي علامات تجارية لشركة أو الشركات التابعة لها. والعلامات Dell Inc. التجارية الأخرى قد تكون علامات تجارية لملاكها.

07 - 2017

مراجعة A02

جدول المحتويات

11 قبل العمل داخل جهاز الكمبيوتر الخاص بك

- 11..... قبل البدء
- 12..... تعليمات السلامة.
- 13..... الأدوات الموصى باستخدامها.
- 13..... قائمة المسامير اللولبية.

15..... بعد العمل داخل جهاز الكمبيوتر الخاص بك

16 معاينة فنية

- 17..... المنظر الداخلي لجهاز الكمبيوتر الخاص بك.
- 18..... مكونات لوحة النظام.

20 إزالة الحامل

- 20..... حامل الإسناد.
- 23..... الحامل المتصل بقاعدة.
- 24 إجراء لإزالة رافعة الحامل من قاعدة الحامل.

27 إعادة وضع الحامل

- 27..... حامل الإسناد.
- 27 الحامل المتصل بقاعدة.
- 28..... إجراء لإعادة تركيب رافع الحامل عن قاعدة الحامل.

29 إزالة الغطاء الخلفي.

- 29 المتطلبات الأساسية.
- 29..... الإجراء.

31إعادة وضع الغطاء الخلفي

31الإجراء

31.....المتطلبات التالية

32إعادة تركيب محرك الأقراص الضوئية

32المتطلبات الأساسية

32.....الإجراء

35إزالة محرك القرص الضوئي

35.....الإجراء

35.....المتطلبات التالية

37إزالة محرك الأقراص الثابتة

37.....المتطلبات الأساسية

38.....الإجراء

40إعادة وضع محرك الأقراص الثابتة

40.....الإجراء

40.....المتطلبات التالية

42إزالة واقي لوحة النظام

42المتطلبات الأساسية

42.....الإجراء

44إعادة وضع واقي لوحة النظام

44.....الإجراء

44.....المتطلبات التالية

45إزالة وحدة الذاكرة

45المتطلبات الأساسية

45.....الإجراء



47.....إعادة وضع وحدة الذاكرة

47.....الإجراء

49.....المتطلبات التالية

50.....إزالة البطاقة اللاسلكية

50.....المتطلبات الأساسية

50.....الإجراء

52.....إعادة تركيب البطاقة اللاسلكية

52.....الإجراء

54.....المتطلبات التالية

55.....إخراج لوحة أزرار التحكم

55.....المتطلبات الأساسية

55.....الإجراء

57.....إعادة وضع لوحة أزرار التحكم

57.....الإجراء

57.....المتطلبات التالية

58.....إزالة الميكروفون

58.....المتطلبات الأساسية

58.....الإجراء

60.....إعادة وضع الميكروفون

60.....الإجراء

60.....المتطلبات التالية

61.....إزالة الكاميرا

61.....المتطلبات الأساسية

61.....الإجراء

64.....إعادة وضع الكاميرا

64.....الإجراء

64.....المتطلبات التالية

65.....إزالة البطارية الخلية المصغرة

65.....المتطلبات الأساسية

65.....الإجراء

67.....إعادة تركيب البطارية الخلية المصغرة

67.....الإجراء

67.....المتطلبات التالية

68.....إزالة المروحة

68.....المتطلبات الأساسية

68.....الإجراء

70.....إعادة وضع المروحة

70.....الإجراء

70.....المتطلبات التالية

71.....إزالة المشتت الحراري

71.....المتطلبات الأساسية

71.....الإجراء

73.....إعادة وضع المشتت الحراري

73.....الإجراء

73.....المتطلبات التالية

74.....إزالة مكبرات الصوت

74.....المتطلبات الأساسية

74.....الإجراء



76.....إعادة وضع مكبرات الصوت

76.....الإجراء

76.....المتطلبات التالية

77.....إزالة لوحة النظام

77.....المتطلبات الأساسية

78.....الإجراء

81.....إعادة تركيب لوحة النظام

81.....الإجراء

82.....المتطلبات التالية

83.....إزالة مجموعة الشاشة

83.....المتطلبات الأساسية

84.....الإجراء

88.....إعادة وضع مجموعة الشاشة

88.....الإجراء

89.....المتطلبات التالية

90.....إزالة كبل الشاشة

90.....المتطلبات الأساسية

91.....الإجراء

92.....إعادة وضع كبل الشاشة

92.....الإجراء

92.....المتطلبات التالية

94.....إزالة القدم المطاطية

94.....المتطلبات الأساسية

95.....الإجراء

96.....إعادة وضع القدم المطاطية

96.....الإجراء.

96.....المتطلبات التالية.

98برنامج إعداد BIOS

98نظرة عامة على نظام الإدخال والإخراج الأساسي (BIOS).

98الدخول إلى برنامج إعداد BIOS.

99مسح كلمات المرور المنسية.

99المتطلبات الأساسية.

99.....الإجراء.

100المتطلبات التالية.

101مسح إعدادات CMOS.

101.....المتطلبات الأساسية.

101.....الإجراء.

102المتطلبات التالية.

103.....تحديث نظام الإدخال والإخراج الأساسي (BIOS).

104التكنولوجيا والمكونات

104الصوت.

104تنزيل برنامج تشغيل الصوت.

105التعرف على وحدة التحكم في الصوت.

105تغيير إعدادات الصوت.

105الكاميرا.

105التعرف على كاميرا الويب في مدير الأجهزة.

106بدء تشغيل تطبيق الكاميرا.

106الحصول على Dell Webcam Central.

107الشاشة.

107.....ضبط السطوع.

107.....تغيير دقة الشاشة.



108	تنظيف الشاشة.....
109	HDMI.....
109	الرسومات.....
109	تنزيل برنامج تشغيل الرسومات.....
110	التعرف على مهايئ الشاشة.....
110	تغيير الشاشة ولوحة التحكم في الرسومات.....
111	Intel WiDi.....
112	تنزيل تطبيق WIDI.....
112	إعداد الشاشة اللاسلكية.....
113	USB.....
113	تنزيل برنامج تشغيل USB 3.0.....
113	تمكين أو تعطيل USB في برنامج إعداد BIOS.....
114	إصلاح مشكلة لا تتعلق بالتمهيد ناتجة عن محاكاة USB.....
114	شبكة Wi-Fi.....
115	تشغيل أو إيقاف تشغيل Wi-Fi.....
115	تنزيل برنامج تشغيل Wi-Fi.....
115	تهيئة شبكة Wi-Fi.....
116	Bluetooth.....
116	تشغيل أو إيقاف تشغيل Bluetooth.....
117	الإقران مع الأجهزة التي تم تمكين Bluetooth بها.....
118	إزالة جهاز Bluetooth.....
119	نقل الملفات بين الأجهزة باستخدام Bluetooth.....
119	محرك القرص الثابت.....
120	التعرف على محرك الأقراص الثابتة.....
120	التعرف على محرك الأقراص الثابتة في برنامج إعداد BIOS.....
120	قارئ بطاقة الوسائط.....
120	تنزيل برنامج التشغيل لقارئ بطاقة الوسائط.....
121	استعراض بطاقة وسائط.....
121	مهايئ التيار.....
122	مجموعة الشرائح.....
122	تنزيل برنامج تشغيل مجموعة الشرائح.....

122	التعرف على مجموعة الشرائح
123	الذاكرة
124	فحص ذاكرة النظام في Windows
124	التحقق من ذاكرة النظام في برنامج إعداد BIOS
124	اختبار الذاكرة باستخدام ePSA (تقييم النظام المحسن لما قبل التمهيد)
125	المعالجات
125	فحص استخدام المعالج في مدير المهام
125	التعرف على المعالجات في Windows
126	نظام التشغيل
126	موقع رمز الخدمة
126	برامج تشغيل الجهاز
126	Intel Dynamic Platform and Thermal Framework
127	أداة تثبيت برامج مجموعة شرائح Intel
128	الرسومات
128	برنامج تشغيل Intel Serial IO
129	واجهه محرك التنفيذ الموثوق به من Intel
130	برنامج التشغيل Intel Virtual Button
131	برامج التشغيل الخاصة بـ Intel Wireless 3165 Wi-Fi و Bluetooth
132	نظرة عامة على نظام الإدخال والإخراج الأساسي (BIOS)
132	الدخول إلى برنامج إعداد BIOS
132	قائمة التمهيد
133	تحسينات قائمة التمهيد
133	تسلسل مفتاح التوقيت

134 أعضاء النظام التشخيصية

136 الحصول على المساعدة والاتصال بشركة Dell

136	موارد المساعدة الذاتية
137	الاتصال بشركة Dell




GUID-5D3B1051-9384-409A-8D5B-9B53BD496DE8

Identifier

Translated

Status

قبل العمل داخل جهاز الكمبيوتر الخاص بك

ملاحظة: قد تختلف الصور الموجودة في هذا المستند عن جهاز الكمبيوتر الخاص بك وذلك حسب التكوين الذي طلبته. 



GUID-C14D0317-10FD-4E97-A38E-3CBEFDAF7229

Identifier

Translated

Status

قبل البدء

- 1 احفظ جميع الملفات المفتوحة وأغلقها وقم بإنهاء جميع التطبيقات المفتوحة.
- 2 قم بإيقاف تشغيل جهاز الكمبيوتر الخاص بك.
يختلف أمر الإغلاق استنادًا إلى نظام التشغيل المثبت على جهاز الكمبيوتر الخاص بك.
 - Windows 10: انقر فوق ابدأ →  التشغيل → إيقاف التشغيل.
 - Windows 8.1: في شاشة ابدأ، انقر فوق زر التشغيل  → إيقاف التشغيل.
 - Windows 7: انقر فوق ابدأ → إيقاف التشغيل.
- 3 ملاحظة: إذا كنت تستخدم نظام تشغيل آخر، فانظر مستندات نظام التشغيل لديك لمعرفة تعليمات إيقاف التشغيل. 
- 3 افصل جهاز الكمبيوتر الخاص بك وكافة الأجهزة المتصلة به من مأخذ التيار الكهربائي الخاصة بهم.
- 4 افصل كل أجهزة الشبكة والملحقات الطرفية المتصلة، مثل لوحة المفاتيح والماوس والشاشة من جهاز الكمبيوتر الخاص بك.
- 5 قم بإزالة أي بطاقة وسائط وأي أقراص ضوئية من جهاز الكمبيوتر الخاص بك، إن وجدت.
- 6 بعد فصل الكابلات عن جهاز الكمبيوتر، اضغط مع الاستمرار على زر التشغيل لمدة تصل إلى 5 ثوانٍ تقريبًا لعزل لوحة النظام أرضيًا.
- 7 تنبيه: ضع جهاز الكمبيوتر على سطح مستوٍ وناعم ونظيف لتجنب خدش الشاشة. 
ضع جهاز الكمبيوتر متجهًا لأسفل.

تعليمات السلامة

استعن بتوجيهات السلامة التالية لمساعدتك على حماية جهاز الكمبيوتر الخاص بك من أي تلف محتمل، وللمساعدة كذلك على ضمان سلامتك الشخصية.

تحذير: قبل أن تبدأ العمل بداخل الكمبيوتر، يرجى قراءة معلومات الأمان الواردة مع جهاز الكمبيوتر. لمزيد من أفضل ممارسات السلامة، انظر الصفحة الرئيسية الخاصة بالتوافق التنظيمي على www.dell.com/regulatory_compliance.



تحذير: قم بفصل جميع مصادر الطاقة قبل فتح غطاء الكمبيوتر أو اللوحات. بعد الانتهاء من العمل داخل جهاز الكمبيوتر، قم بإعادة وضع جميع الأغطية واللوحات والمسامير اللولبية قبل التوصيل بأخذ تيار كهربائي.



تنبيه: لتجنب إتلاف جهاز الكمبيوتر، تأكد من أن سطح العمل مستويًا ونظيفًا.



تنبيه: لتجنب إتلاف المكونات والبطاقات، تعامل معها من الحواف وتجنب لمس السنون ونقاط التلامس.



تنبيه: ينبغي لك فقط إجراء استكشاف الأخطاء وحلها والإصلاحات كما هو مصرح به أو موجه من قبل فريق المساعدة الفنية التابع لشركة Dell. فالتلف الناتج عن إجراء الصيانة بمعرفة شخص غير مصرح له من شركة Dell لا يغطيه الضمان. انظر تعليمات السلامة الواردة مع المنتج أو على www.dell.com/regulatory_compliance.



تنبيه: قبل لمس أي شيء بداخل الكمبيوتر، قم بتأريض نفسك عن طريق لمس سطح معدني غير مطلي، مثل السطح المعدني الموجود في الجزء الخلفي من الكمبيوتر. أثناء العمل، قم بلمس سطح معدني غير مطلي من وقت لآخر لتبديد الكهرباء الإستاتيكية، والتي قد تضر بالمكونات الداخلية.



تنبيه: عندما تقوم بفصل أحد الكابلات، قم بسحبه من الموصّل أو لسان الجذب، وليس من الكابل نفسه. تحتوي بعض الكابلات على موصلات مزودة بالسنة قفل أو مسامير لولبية إبهامية يلزم فكها قبل فصل الكابل. وعند فصل الكابلات، حافظ على محاذاتها بالتساوي لتجنب ثني أي من سنون الموصلات. وعند توصيل الكابلات، تأكد من أن المنافذ والموصلات قد تم توجيهها ومحاذاتها بشكل صحيح.



تنبيه: اضغط على أي بطاقات مُركبة وأخرجها من قارئ بطاقات الوسائط.



GUID-DEA55279-6FE6-4A1F-A152-21F8A5572B33**Identifier****Translated****Status**

الأدوات الموصى باستخدامها

قد تحتاج الإجراءات الواردة في هذا المستند إلى وجود الأدوات التالية:

- مفك Phillips
- مخطاط بلاستيكي

GUID-FFA1C62A-469B-462E-9F35-D424DF69695C**Identifier****Translated****Status**


قائمة المسامير اللولبية

المكون	مثبت بـ	نوع المسامير اللولبي	الكمية
رف اللوحة الأم	الرف الرئيسي	M3X5	4
اللوحة الرئيسية	الرف الرئيسي	M3X5	4
المروحة	الرف الرئيسي	M3X5	2
لوحة الحامل	الرف الرئيسي	M3X5	4
رف محرك الأقراص الثابتة	الرف الرئيسي	M3X5	1
رف محرك الأقراص الضوئية	الرف الرئيسي	M3X5	1
محرك الأقراص الثابتة (HDD)	رف محرك الأقراص الثابتة	M3X5	3
الرف الرئيسي	الإطار الأوسط	M3X5	15
الرف الرئيسي	رف اللوحة	M3X5	4
الوحدة الحرارية	الرف الرئيسي	M3X5	1
رف القدم	الإطار الأوسط	M3X5	4
حامل المسند	لوحة الحامل	M4X8	2
حامل القاعدة	لوحة الحامل	M4X8	4
رف اللوحة	اللوحة	M3X3	4

الكمية	نوع المسمار اللولبي	مثبت بـ	المكون
2	M2X2.5	ODD	رف محرك الأقراص الضوئية
1	M2X2.5	اللوحه الرئيسية	NGFF
2	M3X6 (مسمار لولبي)	BACL غطاء	محرك أقراص ضوئية DUMMY



بعد العمل داخل جهاز الكمبيوتر الخاص بك

تنبيه: قد يؤدي ترك المسامير اللولبية المتناثرة أو المفكوكة داخل جهاز الكمبيوتر إلى إلحاق الضرر بجهاز الكمبيوتر الخاص بك بشدة. 

- 1 قم بإعادة تركيب جميع المسامير اللولبية وتأكد من عدم وجود مسامير لولبية مفكوكة بداخل جهاز الكمبيوتر الخاص بك.
- 2 قم بتوصيل أي أجهزة خارجية أو أجهزة طرفية أو كابلات قمت بإزالتها قبل العمل داخل جهاز الكمبيوتر الخاص بك.
- 3 قم بإعادة وضع أي بطاقات وسائط أو أقراص أو أي أجزاء أخرى قمت بإزالتها قبل العمل داخل جهاز الكمبيوتر الخاص بك.
- 4 قم بتوصيل جهاز الكمبيوتر الخاص بك وجميع الأجهزة المتصلة بالمنافذ الكهربائية الخاصة بها.
- 5 قم بتشغيل جهاز الكمبيوتر الخاص بك.

GUID-93575C2B-9DA3-42EF-B01E-9C841B3CE7F5

Identifier

Translated

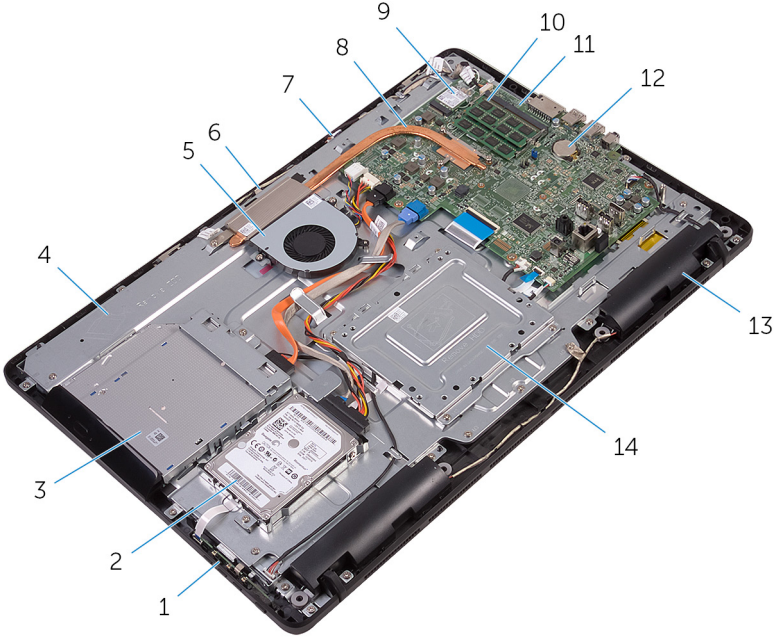
Status

معاينة فنية

تحذير: قبل أن تبدأ العمل بداخل جهاز الكمبيوتر، اقرأ معلومات الأمان الواردة مع جهاز الكمبيوتر واتبع الخطوات الواردة في قبل العمل داخل جهاز الكمبيوتر الخاص بك. بعد الانتهاء من العمل بداخل جهاز الكمبيوتر، اتبع التعليمات الواردة في بعد العمل داخل جهاز الكمبيوتر الخاص بك. لمزيد من أفضل ممارسات السلامة، انظر الصفحة الرئيسية الخاصة بالتوافق التنظيمي على www.dell.com/regulatory_compliance.



المنظر الداخلي لجهاز الكمبيوتر الخاص بك



مجموعة محرك الأقراص الثابتة	2	لوحة أزرار التحكم	1
قاعدة مجموعة الشاشة	4	مجموعة محرك الأقراص الضوئية	3
وحدة الكاميرا	6	المروحة	5
المشتت الحراري	8	لوحة الميكروفون	7
وحدة الذاكرة	10	البطاقة اللاسلكية	9
البطارية الخلية المصغرة	12	لوحة النظام	11
حامل تثبيت VESA	14	مكبرات الصوت (2)	13

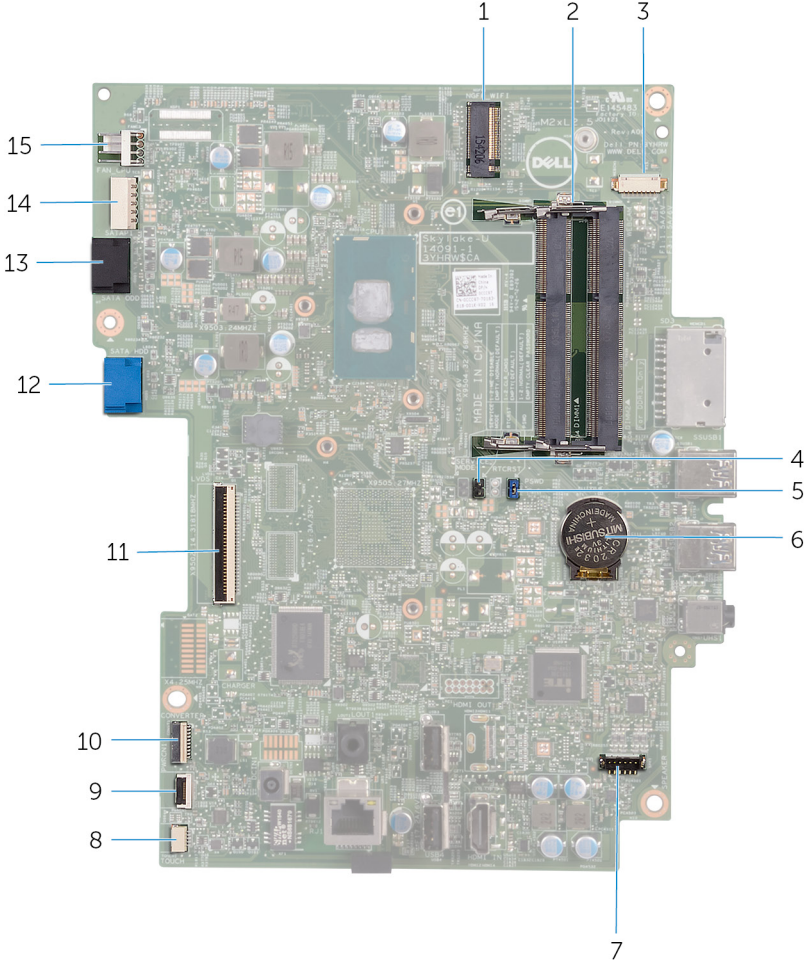
GUID-71CA7A0B-2C0E-47EE-9075-58F24330F19E

Identifier

Translated

Status

مكونات لوحة النظام



فتحات وحدة الذاكرة (2)

2

فتحة البطاقة اللاسلكية (NGFF_WI-FI)

1



وصلة مسح (RTCRST CMOS)	4	موصل كابل الكاميرا (WEBCAM)	3
البطارية الخلوية المصغرة	6	وصلة مسح كلمة المرور (PSWD)	5
موصل كابل لوحة شاشة اللمس (TOUCH)	8	موصل كابل مكبر الصوت (SPEAKER)	7
موصل كابل تيار لوحة الشاشة (PWRCN1)	10	موصل كابل لوحة أزرار التحكم	9
موصل كابل بيانات محرك الأقراص الثابتة (SATA HDD)	12	موصل كابل الشاشة	11
موصل كابل تيار محرك الأقراص الثابتة ومحرك الأقراص الضوئية (SATAP1)	14	موصل كابل محرك الأقراص الضوئية (SATA ODD)	13
		موصل كابل المروحة (FAN_CPU)	15

GUID-4BBD3587-8BDA-47F1-ACEB-3CE6AB50FBB3

Identifier

Translated

Status

إزالة الحامل

تحذير: قبل أن تبدأ العمل بداخل جهاز الكمبيوتر، اقرأ معلومات الأمان الواردة مع جهاز الكمبيوتر واتبع الخطوات الواردة في قبل العمل داخل جهاز الكمبيوتر الخاص بك. بعد الانتهاء من العمل بداخل جهاز الكمبيوتر، اتبع التعليمات الواردة في بعد العمل داخل جهاز الكمبيوتر الخاص بك. لمزيد من أفضل ممارسات السلامة، انظر الصفحة الرئيسية الخاصة بالتوافق التنظيمي على www.dell.com/regulatory_compliance.



GUID-91924229-BD57-4DB9-BA07-0E70899CCB45

Identifier

Translated

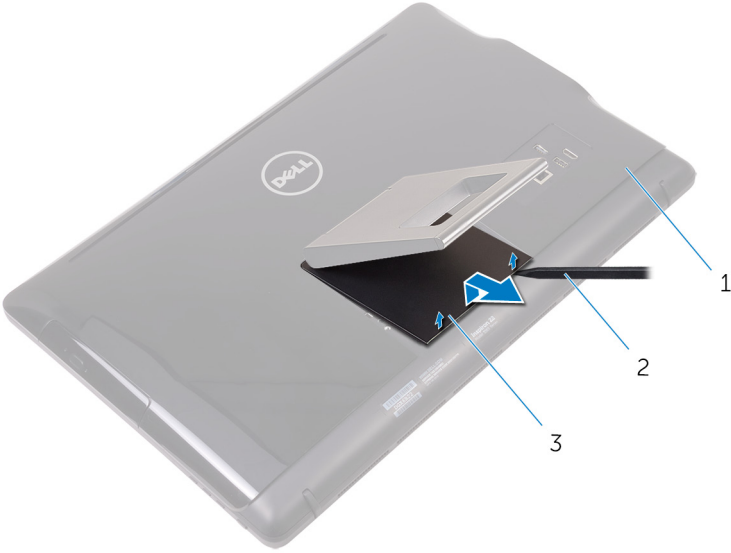
Status

حامل الإسناد

1 باستخدام مخطاط بلاستيكي، ارفع غطاء الحامل خارج الغطاء الخلفي.



2 أزح غطاء الحامل وقم بإزالته بعيدًا عن الغطاء الخلفي.



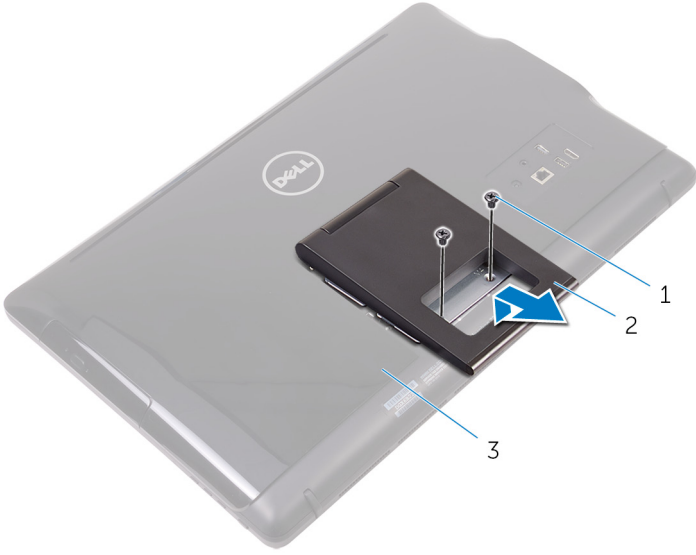
2 مخطاط بلاستيكي

1 الغطاء الخلفي

3 غطاء الحامل

3 أغلق الحامل وقم بإزالة المسامير اللولبية التي تثبت الحامل في الغطاء الخلفي.

4 قم بإزاحة الحامل وقم بإزالته بعيدًا عن الغطاء الخلفي.



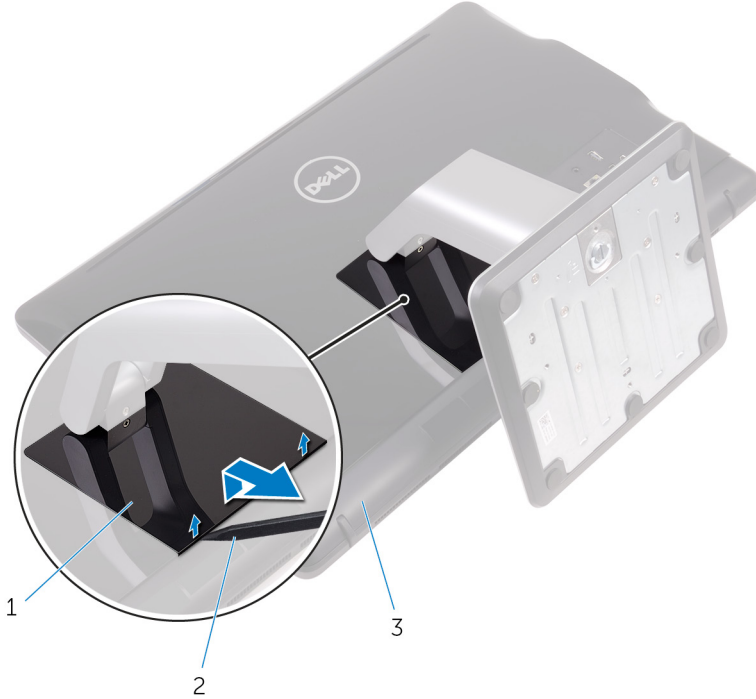
2 حامل الإسناد

1 المسامير اللولبية (2)

3 الغطاء الخلفي

الحامل المتصل بقاعدة

1 باستخدام مخطاط بلاستيكي، ارفع غطاء الحامل خارج الغطاء الخلفي.



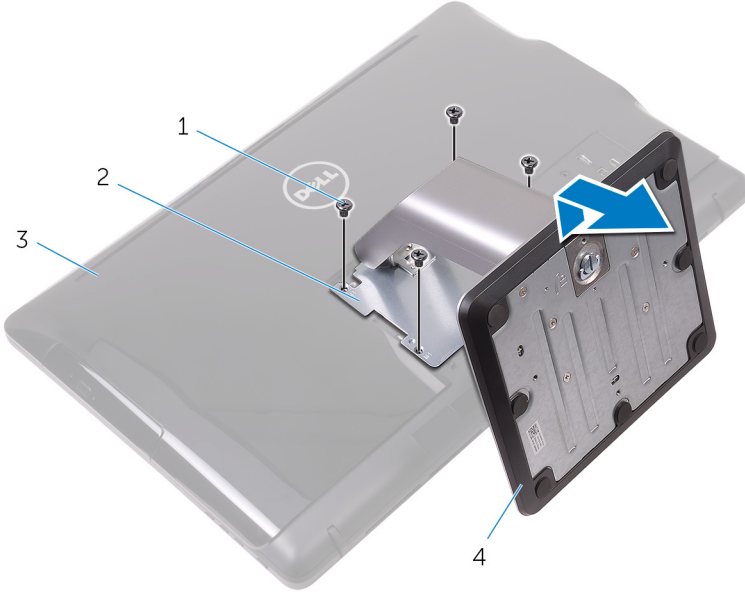
2 مخطاط بلاستيكي

1 غطاء الحامل

3 الغطاء الخلفي

2 قم بإزالة المسامير اللولبية التي تثبت دعامة الحامل في الغطاء الخلفي.

3 ارفع المقبض وقم بإزاحته خارج الغطاء الخلفي.



- | | |
|---|-----------------------|
| 1 | المسامير اللولبية (4) |
| 2 | دعامة الحامل |
| 3 | الغطاء الخلفي |
| 4 | الحامل المتصل بقاعدة |

GUID-28E70593-FE66-4BE0-A45B-1ED6DC4A0793

Identifier

Translated

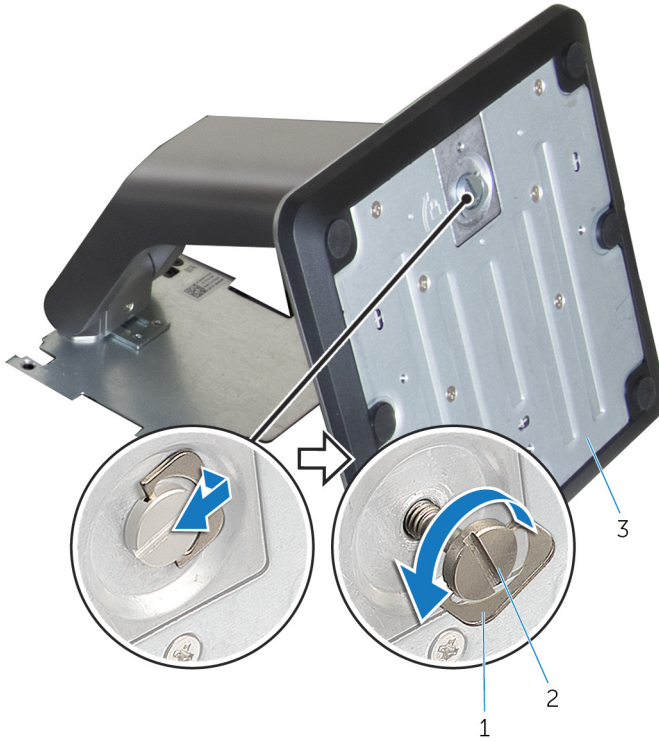
Status

الإجراء لإزالة رافعة الحامل من قاعدة الحامل

1 ارفع مقبض المسمار اللولبي الموجود في قاعدة الحامل.



2 باستخدام مقبض المسمار اللولبي، قم بفك مسمار التثبيت اللولبي الذي يثبت قاعدة الحامل في رافعة الحامل.

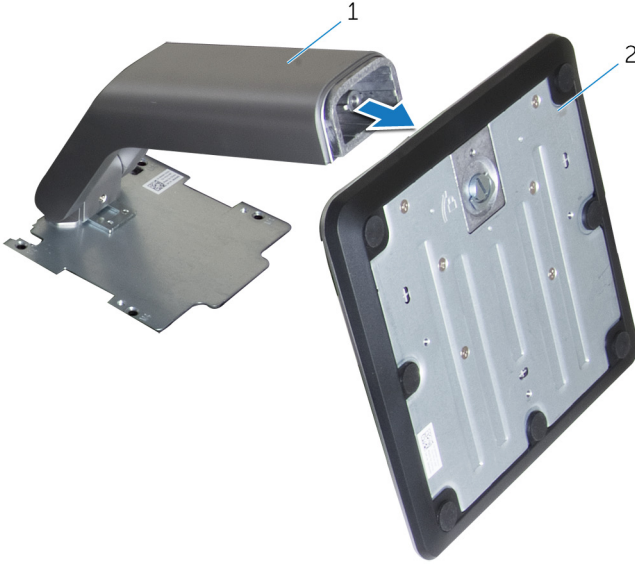


2 مسمار تثبيت لولبي

1 مقبض مسمار لولبي

3 قاعدة الحامل

3 قم بإزاحة قاعدة الحامل بعيدًا عن رافعة الحامل.



2 قاعدة الحامل

1 رافعة الحامل

GUID-A1A7E0D7-52BF-4F80-84FE-DF5301AE97BA

Identifier

Translated

Status

إعادة وضع الحامل

تحذير: قبل أن تبدأ العمل بداخل جهاز الكمبيوتر، اقرأ معلومات الأمان الواردة مع جهاز الكمبيوتر واتبع الخطوات الواردة في قبل العمل داخل جهاز الكمبيوتر الخاص بك. بعد الانتهاء من العمل بداخل جهاز الكمبيوتر، اتبع التعليمات الواردة في بعد العمل داخل جهاز الكمبيوتر الخاص بك. لمزيد من أفضل ممارسات السلامة، انظر الصفحة الرئيسية الخاصة بالتوافق التنظيمي على www.dell.com/regulatory_compliance.



GUID-42D208D5-6D62-4FF8-9B8A-A16D1680E48B

Identifier

Translated

Status

حامل الإسناد

- 1 أدخل الألسنة الموجودة في مجموعة الحامل إلى داخل الفتحات الموجودة في الغطاء الخلفي.
- 2 قم بمحاذاة فتحات المسامير اللولبية الموجودة في الحامل مع فتحات المسامير اللولبية الموجودة في الغطاء الخلفي.
- 3 أعد تركيب المسامير اللولبية المثبتة للحامل في الغطاء الخلفي.
- 4 أعد وضع غطاء الحامل.

GUID-0E484F8A-7D9B-42DD-919C-97B99CB9D159

Identifier

Translated

Status

الحامل المتصل بقاعدة

- 1 أدخل الألسنة الموجودة في مجموعة الحامل إلى داخل الفتحات الموجودة في الغطاء الخلفي.
- 2 قم بمحاذاة فتحات المسامير اللولبية الموجودة في الحامل مع فتحات المسامير اللولبية الموجودة في الغطاء الخلفي.
- 3 أعد تركيب المسامير المثبتة لدعم الحامل في الغطاء الخلفي.
- 4 أعد وضع غطاء الحامل.



GUID-F1070E3C-258D-4752-BBBC-09CE684D2692

Identifier

Translated

Status

إجراء لإعادة تركيب رافع الحامل عن قاعدة الحامل

- 1 قم بإزالة قاعدة الحامل في الفتحة الموجودة على رافعة الحامل.
- 2 أحكم ربط مسامير التثبيت اللولبية المسطحة الرأس، وقم بطي مقبض المسمار اللولبي على قاعدة الحامل.



GUID-AE7F608F-4CAF-464A-B977-4C4D9BB3963A

Identifier

Translated

Status

إزالة الغطاء الخلفي

تحذير: قبل أن تبدأ العمل بداخل جهاز الكمبيوتر، اقرأ معلومات الأمان الواردة مع جهاز الكمبيوتر واتبع الخطوات الواردة في قبل العمل داخل جهاز الكمبيوتر الخاص بك. بعد الانتهاء من العمل بداخل جهاز الكمبيوتر، اتبع التعليمات الواردة في بعد العمل داخل جهاز الكمبيوتر الخاص بك. لمزيد من أفضل ممارسات السلامة، انظر الصفحة الرئيسية الخاصة بالتوافق التنظيمي على www.dell.com/regulatory_compliance.



GUID-74108014-1EAD-4BCF-9331-D7B648EE352A

Identifier

Translated

Status

المتطلبات الأساسية

قم بإزالة الحامل.

GUID-423CAEF2-B17E-4113-B290-551FDD892BC2

Identifier

Translated

Status

الإجراء

تنبيه: لا تقم بإزالة غطاء جهاز الكمبيوتر إذا لم تقم بتثبيت أو استبدال المكونات الداخلية في جهاز الكمبيوتر الخاص بك.

- 1 باستخدام إبهامك، اضغط على الفتحة الموجودة على الغطاء الخلفي.
- 2 باستخدام أطراف أصابعك، فصل الألسنة وحررها من الغطاء الخلفي.

3 ارفع الغطاء الخلفي بعيداً عن قاعدة مجموعة الشاشة.



1 الغطاء الخلفي

GUID-411D5FFA-086D-432E-9CE3-0ECBF9B7BA71

Identifier

Translated

Status

إعادة وضع الغطاء الخلفي

تحذير: قبل أن تبدأ العمل بداخل جهاز الكمبيوتر، اقرأ معلومات الأمان الواردة مع جهاز الكمبيوتر واتبع الخطوات الواردة في قبل العمل داخل جهاز الكمبيوتر الخاص بك. بعد الانتهاء من العمل بداخل جهاز الكمبيوتر، اتبع التعليمات الواردة في بعد العمل داخل جهاز الكمبيوتر الخاص بك. لمزيد من أفضل ممارسات السلامة، انظر الصفحة الرئيسية الخاصة بالتوافق التنظيمي على www.dell.com/regulatory_compliance.



GUID-B09C2A74-DDC8-4BDA-BE56-8F6C93C29728

Identifier

Translated

Status

الإجراء

قم بمحاذاة الألسنة الموجودة في الغطاء الخلفي مع الفتحات الموجودة في قاعدة مجموعة الشاشة واضغط على الغطاء الخلفي لتثبيته في مكانه.

ملاحظة: تأكد من عدم وجود كابلات محتجزة بين الغطاء الخلفي وقاعدة مجموعة الشاشة.



GUID-B7F1DD12-31C6-41E7-A374-0DF385824232

Identifier

Translated

Status

المتطلبات التالية

أعد وضع الحامل.

GUID-01750DAC-3408-4912-B936-7DAA79351AA9

Identifier

Translated

Status

إعادة تركيب محرك الأقراص الضوئية

تحذير: قبل أن تبدأ العمل بداخل جهاز الكمبيوتر، اقرأ معلومات الأمان الواردة مع جهاز الكمبيوتر واتبع الخطوات الواردة في قبل العمل داخل جهاز الكمبيوتر الخاص بك. بعد الانتهاء من العمل بداخل جهاز الكمبيوتر، اتبع التعليمات الواردة في بعد العمل داخل جهاز الكمبيوتر الخاص بك. لمزيد من أفضل ممارسات السلامة، انظر الصفحة الرئيسية الخاصة بالتوافق التنظيمي على www.dell.com/regulatory_compliance.



GUID-C757835D-253A-4476-A0D4-8D97D3E4204A

Identifier

Translated

Status

المتطلبات الأساسية

- 1 قم بإزالة الحامل.
- 2 قم بإزالة الغطاء الخلفي.

GUID-A6E07ACE-7295-4C15-8D81-13ECC7BD3117

Identifier

Translated

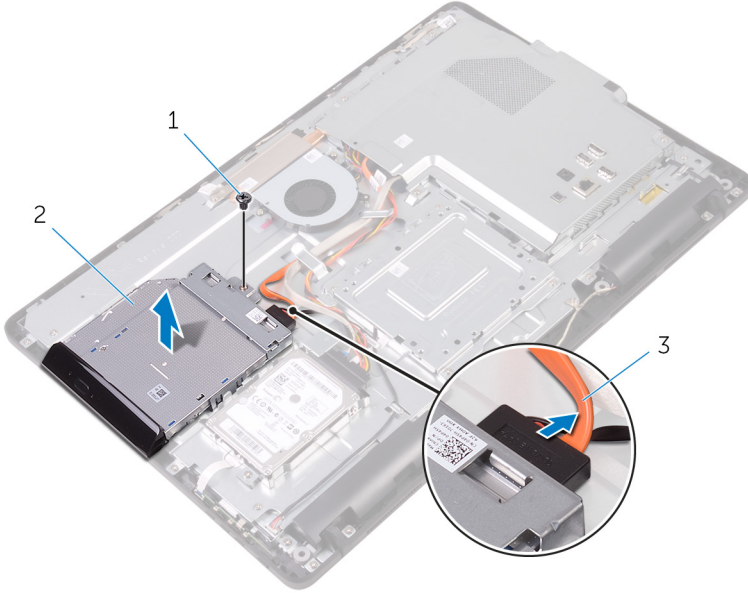
Status

الإجراء

- 1 افصل كابل محرك الأقراص الضوئية من محرك الأقراص الضوئية.
- 2 قم بإزالة المسمار اللولبي الذي يثبت حامل محرك الأقراص الضوئية في قاعدة مجموعة الشاشة.



3 ارفع حامل محرك الأقراص الضوئية من قاعدة مجموعة الشاشة.



2 محرك الأقراص الضوئية

1 المسمار اللولبي

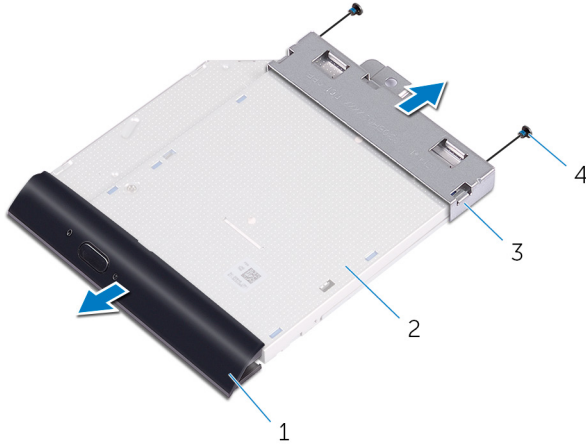
3 كابل محرك الأقراص الضوئية

4 اسحب إطار محرك الأقراص الضوئية برفق وقم بإزالته من محرك الأقراص الضوئية.

5 قم بإزالة المسامير اللولبية التي تثبت حامل محرك الأقراص الضوئية في محرك الأقراص الضوئية.

6 قم بإزالة حامل محرك الأقراص الضوئية من محرك الأقراص الضوئية.

ملاحظة: لاحظ اتجاه حامل محرك الأقراص الضوئية بحيث يمكنك إعادة وضعه بشكل صحيح.



- | | | | |
|---------------------------|---|-----------------------|---|
| إطار محرك الأقراص الضوئية | 1 | محرك الأقراص الضوئية | 2 |
| حامل محرك الأقراص الضوئية | 3 | المسامير اللولبية (2) | 4 |

GUID-5F25DB7E-BE9A-49D8-A32A-AAD2A7EDBB9E

Identifier

Translated

Status

إزالة محرك القرص الضوئي

تحذير: قبل أن تبدأ العمل بداخل جهاز الكمبيوتر، اقرأ معلومات الأمان الواردة مع جهاز الكمبيوتر واتبع الخطوات الواردة في **قبل العمل داخل جهاز الكمبيوتر الخاص بك**. بعد الانتهاء من العمل بداخل جهاز الكمبيوتر، اتبع التعليمات الواردة في **بعد العمل داخل جهاز الكمبيوتر الخاص بك**. لمزيد من أفضل ممارسات السلامة، انظر الصفحة الرئيسية الخاصة بالتوافق التنظيمي على www.dell.com/regulatory_compliance.



GUID-1A57CC0D-F532-4B57-9C1F-D501A1AC2CFD

Identifier

Translated

Status

الإجراء

1 قم بمحاذاة فتحات المسامير اللولبية الموجودة في حامل محرك الأقراص الضوئية مع فتحات المسامير اللولبية الموجودة في محرك الأقراص الضوئية.

2 ملاحظة: يجب عليك وبشكل صحيح محاذاة حامل محرك الأقراص الضوئية للتأكد من أن محرك الأقراص الضوئية يمكن تثبيته جيداً في جهاز الكمبيوتر. للتعرف على الاتجاه الصحيح، انظر الخطوة 6 في "إزالة محرك الأقراص الضوئية".

3 أعد تركيب المسامير اللولبية التي تثبت حامل محرك الأقراص الضوئية في محرك الأقراص الضوئية.

4 اسحب بعناية إطار محرك الأقراص الضوئية إلى داخل محرك الأقراص الضوئية.

5 ضع حامل محرك الأقراص الضوئية على قاعدة مجموعة الشاشة.

6 أعد تركيب المسمار اللولبي الذي يثبت حامل محرك الأقراص الضوئية في قاعدة مجموعة الشاشة.

7 قم بتوصيل كابل محرك الأقراص الضوئية بمحرك الأقراص الضوئية.

GUID-EF5FB1B1-6BF2-4334-BB58-7CE96D3B77FC

Identifier

Translated

Status

المتطلبات التالية

1 أعد وضع الغطاء الخلفي.



GUID-5DE1E07B-4633-4536-ACBF-4A3067007FE0

Identifier

Translated

Status

إزالة محرك الأقراص الثابتة

تحذير: قبل أن تبدأ العمل بداخل جهاز الكمبيوتر، اقرأ معلومات الأمان الواردة مع جهاز الكمبيوتر واتبع الخطوات الواردة في **قبل العمل داخل جهاز الكمبيوتر الخاص بك**. بعد الانتهاء من العمل بداخل جهاز الكمبيوتر، اتبع التعليمات الواردة في **بعد العمل داخل جهاز الكمبيوتر الخاص بك**. لمزيد من أفضل ممارسات السلامة، انظر الصفحة الرئيسية الخاصة بالتوافق التنظيمي على www.dell.com/regulatory_compliance.



تنبيه: محركات الأقراص الثابتة قابلة للكسر. لذا، توخى بالغ الحذر عند التعامل مع محرك الأقراص الثابتة.



تنبيه: لتجنب فقد البيانات، لا تقم بإزالة محرك الأقراص الثابتة عندما يكون جهاز الكمبيوتر في حالة سكون أو في حالة تشغيل.



تحذير: قبل أن تبدأ العمل بداخل جهاز الكمبيوتر، اقرأ معلومات الأمان الواردة مع جهاز الكمبيوتر واتبع الخطوات الواردة في **قبل العمل داخل جهاز الكمبيوتر الخاص بك**. بعد الانتهاء من العمل بداخل جهاز الكمبيوتر، اتبع التعليمات الواردة في **بعد العمل داخل جهاز الكمبيوتر الخاص بك**. لمزيد من أفضل ممارسات السلامة، انظر الصفحة الرئيسية الخاصة بالتوافق التنظيمي على www.dell.com/regulatory_compliance.



تنبيه: محركات الأقراص الثابتة قابلة للكسر. لذا، توخى بالغ الحذر عند التعامل مع محرك الأقراص الثابتة.



تنبيه: لتجنب فقد البيانات، لا تقم بإزالة محرك الأقراص الثابتة عندما يكون جهاز الكمبيوتر في حالة سكون أو في حالة تشغيل.



GUID-D4C61B2A-BA89-49DB-80CA-A59F234F91D5

Identifier

Translated

Status

المتطلبات الأساسية

- 1 قم بإزالة [الحامل](#).
- 2 قم بإزالة [الغطاء الخلفي](#).

GUID-54E82CAC-A3D1-486D-A649-403AC96991AE

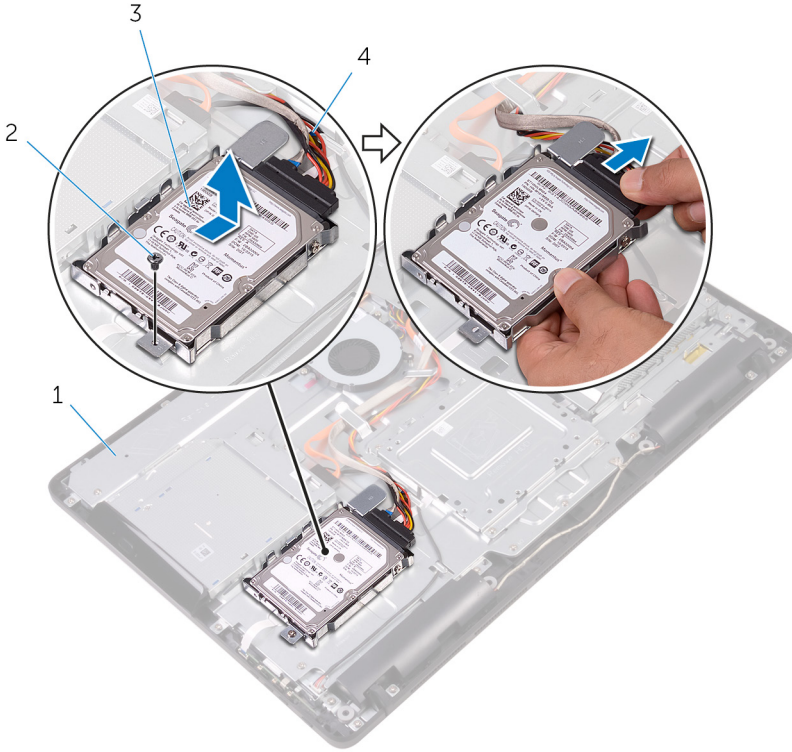
Identifier

Translated

Status

الإجراء

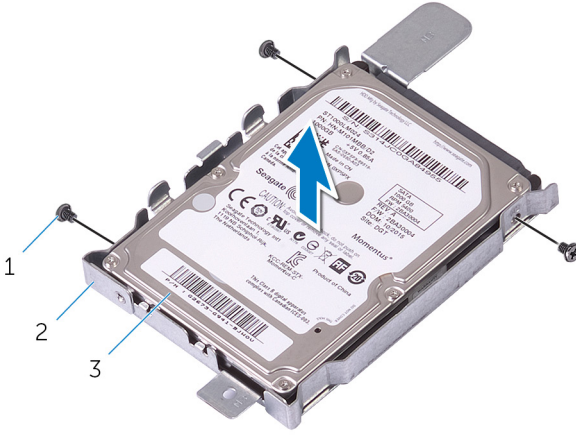
- 1 افصل كابل محرك الأقراص الثابتة من محرك الأقراص الثابتة.
- 2 قم بإزالة المسمار اللولبي الذي يثبت مجموعة محرك الأقراص الثابتة في قاعدة مجموعة الشاشة.
- 3 قم بإزالة مجموعة محرك الأقراص الثابتة حتى يتم تحرير ألسنة التثبيت من الفتحات الموجودة في قاعدة مجموعة الشاشة.
- 4 ارفع مجموعة محرك الأقراص الثابتة بعيداً عن قاعدة مجموعة الشاشة.



- | | | | |
|---|---------------------------|---|-----------------------------|
| 2 | المسمار اللولبي | 1 | قاعدة مجموعة الشاشة |
| 4 | كابل محرك الأقراص الثابتة | 3 | مجموعة محرك الأقراص الثابتة |



- 5 قم بإزالة المسامير اللولبية التي تثبت حامل محرك الأقراص الثابتة في محرك الأقراص الثابتة.
- 6 قم بإزالة محرك الأقراص الثابتة من حامل محرك الأقراص الثابتة.



- 1 المسامير اللولبية (3)
- 2 حامل محرك الأقراص الثابتة
- 3 محرك الأقراص الثابتة

GUID-8D72BB77-0F8B-428E-A98E-FF7DA2CDA899

Identifier

Translated

Status

إعادة وضع محرك الأقراص الثابتة

تحذير: قبل أن تبدأ العمل بداخل جهاز الكمبيوتر، اقرأ معلومات الأمان الواردة مع جهاز الكمبيوتر واتبع الخطوات الواردة في **قبل العمل داخل جهاز الكمبيوتر الخاص بك**. بعد الانتهاء من العمل بداخل جهاز الكمبيوتر، اتبع التعليمات الواردة في **بعد العمل داخل جهاز الكمبيوتر الخاص بك**. لمزيد من أفضل ممارسات السلامة، انظر الصفحة الرئيسية الخاصة بالتوافق التنظيمي على www.dell.com/regulatory_compliance.

تنبيه: محركات الأقراص الثابتة قابلة للكسر. لذا، توخى بالغ الحذر عند التعامل مع محرك الأقراص الثابتة.

GUID-EE16FAD2-DD7B-4D9E-9010-D701453BBB74

Identifier

Translated

Status

الإجراء

- 1 قم بمحاذاة فتحات المسامير اللولبية الموجودة في محرك الأقراص الثابتة مع فتحات المسامير اللولبية الموجودة في حامل محرك الأقراص الثابتة.
- 2 أعد تركيب المسامير اللولبية التي تثبت حامل محرك الأقراص الثابتة في محرك الأقراص الثابتة.
- 3 قم بمحاذاة الألسنة الموجودة في مجموعة محرك الأقراص الثابتة مع الفتحات الموجودة في قاعدة مجموعة الشاشة.
- 4 قم بإزاحة أسنة التثبيت الموجودة في مجموعة محرك الأقراص الثابتة إلى داخل الفتحات الموجودة في قاعدة مجموعة الشاشة.
- 5 أعد تركيب المسمار اللولبي الذي يثبت مجموعة محرك الأقراص الثابتة في قاعدة مجموعة الشاشة.
- 6 قم بتوصيل كابل محرك الأقراص الثابتة بمحرك الأقراص الثابتة.

GUID-A5BF3120-078A-4C99-BF68-3BEECA5C5F58

Identifier

Translated

Status

المتطلبات التالية

- 1 أعد وضع [الغطاء الخلفي](#).





GUID-342B5CBF-63A8-4038-B670-4F7C53E1E5DE

Identifier

Translated

Status

إزالة واقى لوحة النظام

تحذير: قبل أن تبدأ العمل بداخل جهاز الكمبيوتر، اقرأ معلومات الأمان الواردة مع جهاز الكمبيوتر واتبع الخطوات الواردة في قبل العمل داخل جهاز الكمبيوتر الخاص بك. بعد الانتهاء من العمل بداخل جهاز الكمبيوتر، اتبع التعليمات الواردة في بعد العمل داخل جهاز الكمبيوتر الخاص بك. لمزيد من أفضل ممارسات السلامة، انظر الصفحة الرئيسية الخاصة بالتوافق التنظيمي على www.dell.com/regulatory_compliance.



GUID-6D02C005-0F7C-4C34-86A7-9394C331D4C7

Identifier

Translated

Status

المتطلبات الأساسية

- 1 قم بإزالة الحامل.
- 2 قم بإزالة الغطاء الخلفي.

GUID-0A588D80-8A8E-4463-897F-B40BF9CDE7BA

Identifier

Translated

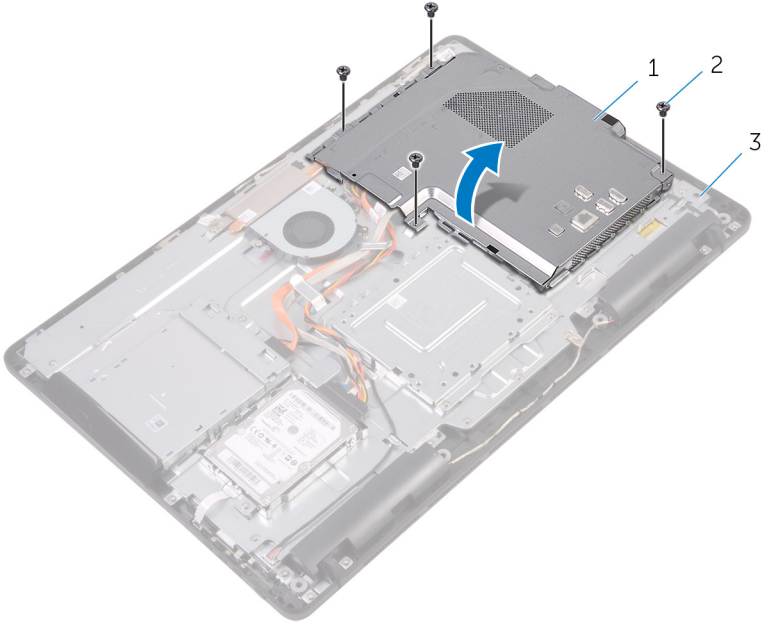
Status

الإجراء

- 1 قم بإزالة المسامير اللولبية التي تثبت واقى لوحة النظام في قاعدة مجموعة الشاشة.



2 ارفع واقي لوحة النظام بعيدًا عن قاعدة مجموعة الشاشة.



2 المسامير اللولبية (4)

1 واقي لوحة النظام
3 قاعدة مجموعة الشاشة

GUID-5274B19C-AEEA-4EF8-952E-C1CDE89980E4

Identifier

Translated

Status

إعادة وضع واقي لوحة النظام.

تحذير: قبل أن تبدأ العمل بداخل جهاز الكمبيوتر، اقرأ معلومات الأمان الواردة مع جهاز الكمبيوتر واتبع الخطوات الواردة في قبل العمل داخل جهاز الكمبيوتر الخاص بك. بعد الانتهاء من العمل بداخل جهاز الكمبيوتر، اتبع التعليمات الواردة في بعد العمل داخل جهاز الكمبيوتر الخاص بك. لمزيد من أفضل ممارسات السلامة، انظر الصفحة الرئيسية الخاصة بالتوافق التنظيمي على www.dell.com/regulatory_compliance.



GUID-84688C2F-42F3-448D-8FCD-13A9544A9739

Identifier

Translated

Status

الإجراء

- 1 قم بمحاذاة الفتحات الموجودة على واقي لوحة النظام مع المنافذ الموجودة في لوحة النظام، وضع واقي لوحة النظام على قاعدة مجموعة الشاشة.
- 2 قم بمحاذاة فتحات المسامير اللولبية الموجودة على واقي لوحة النظام مع فتحات المسامير اللولبية الموجودة بقاعدة مجموعة الشاشة.
- 3 أعد تركيب المسامير اللولبية التي تثبت واقي لوحة النظام بقاعدة مجموعة الشاشة.

GUID-A807BA3C-B992-40F9-B997-855DD85964C3

Identifier

Translated

Status

المتطلبات التالية

- 1 أعد وضع الغطاء الخلفي.
- 2 أعد وضع الحامل.



GUID-4290FDC0-A098-4D76-91B1-4DB14D54CD01

Identifier

Translated

Status

إزالة وحدة الذاكرة

تحذير: قبل أن تبدأ العمل بداخل جهاز الكمبيوتر، اقرأ معلومات الأمان الواردة مع جهاز الكمبيوتر واتبع الخطوات الواردة في قبل العمل داخل جهاز الكمبيوتر الخاص بك. بعد الانتهاء من العمل بداخل جهاز الكمبيوتر، اتبع التعليمات الواردة في بعد العمل داخل جهاز الكمبيوتر الخاص بك. لمزيد من أفضل ممارسات السلامة، انظر الصفحة الرئيسية الخاصة بالتوافق التنظيمي على www.dell.com/regulatory_compliance.



GUID-810A4D9C-9F01-4955-BA3A-085D8E58BB50

Identifier

Translated

Status

المتطلبات الأساسية

- 1 قم بإزالة الحامل.
- 2 قم بإزالة الغطاء الخلفي.
- 3 قم بإزالة واقي لوحة النظام.

GUID-6F85AE7F-6A12-4365-9D61-32ECC6DFF2FC

Identifier

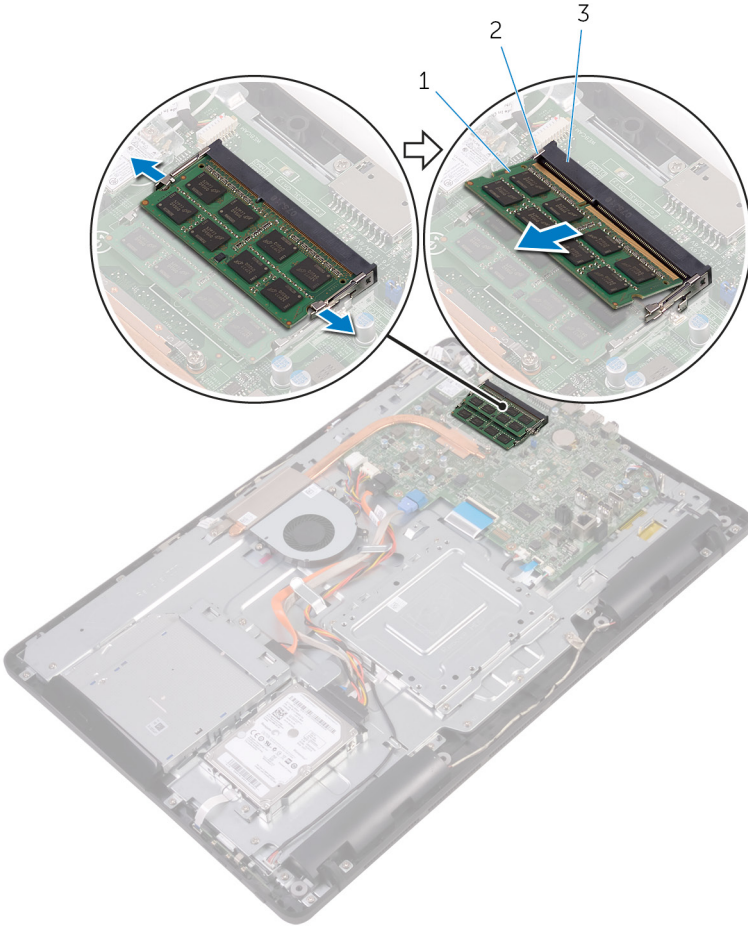
Translated

Status

الإجراء

- 1 استخدم أطراف أصابعك لفصل مشابك التثبيت الموجودة على طرفي فتحة وحدة الذاكرة بعناية حتى تبرز وحدة الذاكرة للخارج.

2 قم بإزاحة وإزالة وحدة الذاكرة من فتحة وحدة الذاكرة.



2 مشابك التثبيت (2)

1 وحدة الذاكرة

3 فتحة وحدة الذاكرة



GUID-74047A37-7618-4FC3-8768-7B6A31495EB9

Identifier

Translated

Status

إعادة وضع وحدة الذاكرة

تحذير: قبل أن تبدأ العمل بداخل جهاز الكمبيوتر، اقرأ معلومات الأمان الواردة مع جهاز الكمبيوتر واتبع الخطوات الواردة في [قبل العمل داخل جهاز الكمبيوتر الخاص بك](#). بعد الانتهاء من العمل بداخل جهاز الكمبيوتر، اتبع التعليمات الواردة في [بعد العمل داخل جهاز الكمبيوتر الخاص بك](#). لمزيد من أفضل ممارسات السلامة، انظر الصفحة الرئيسية الخاصة بالتوافق التنظيمي على www.dell.com/regulatory_compliance.



GUID-D714B10D-E34E-4213-B3D6-7DDE79BC9E44

Identifier

Translated

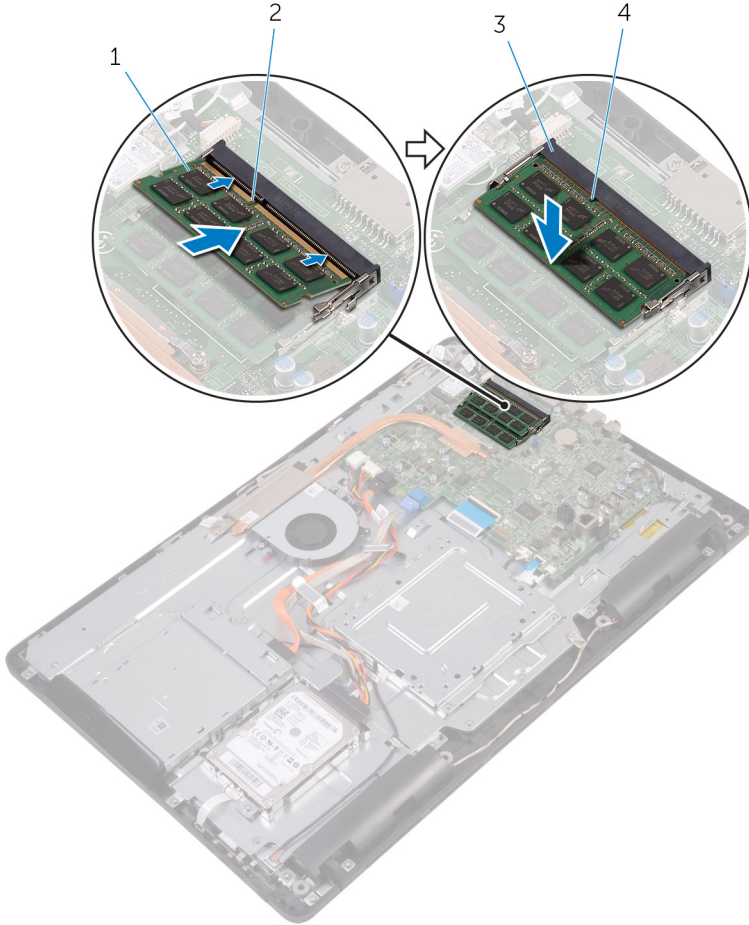
Status

الإجراء

1 قم بمحاذاة الفتحة الموجودة في وحدة الذاكرة مع اللسان الموجود في فتحة وحدة الذاكرة.

2 قم بإزاحة وحدة الذاكرة بثبات إلى داخل الفتحة بزاوية، واضغط على وحدة الذاكرة حتى تستقر في مكانها محدثة صوت طقطقة.

ملاحظة: إذا لم تسمع صوت استقرار وحدة الذاكرة في موضعها، فقم بإزالتها وإعادة تركيبها.



2 السن
4 لسان

1 وحدة الذاكرة
3 فتحة وحدة الذاكرة



GUID-DB95AA6E-3B13-4919-94A2-5EFFDD98C006

Identifier

Translated

Status

المتطلبات التالية

- 1 أعدد وضع واقى لوحة النظام.
- 2 أعدد وضع الغطاء الخلفي.
- 3 أعدد وضع الحامل.

GUID-4AF7A7F4-79DC-43F4-A4DF-63362F890FB6

Identifier

Translated

Status

إزالة البطاقة اللاسلكية

تحذير: قبل أن تبدأ العمل بداخل جهاز الكمبيوتر، اقرأ معلومات الأمان الواردة مع جهاز الكمبيوتر واتبع الخطوات الواردة في قبل العمل داخل جهاز الكمبيوتر الخاص بك. بعد الانتهاء من العمل بداخل جهاز الكمبيوتر، اتبع التعليمات الواردة في بعد العمل داخل جهاز الكمبيوتر الخاص بك. لمزيد من أفضل ممارسات السلامة، انظر الصفحة الرئيسية الخاصة بالتوافق التنظيمي على www.dell.com/regulatory_compliance.



GUID-DEB49A4A-2873-4A78-B5D7-3C8390AED8AD

Identifier

Translated

Status

المتطلبات الأساسية

- 1 قم بإزالة الحامل.
- 2 قم بإزالة الغطاء الخلفي.
- 3 قم بإزالة واقي لوحة النظام.

GUID-415A9C67-73EC-4518-824B-C87037E945F6

Identifier

Translated

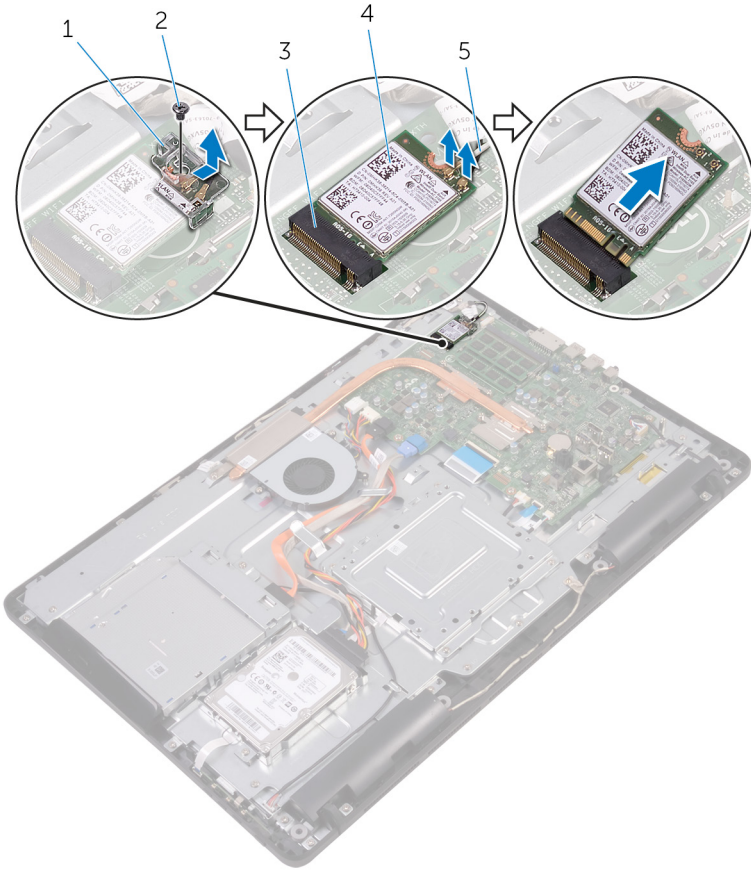
Status

الإجراء

- 1 قم بإزالة المسمار اللولبي الذي يثبت حامل البطاقة اللاسلكية والبطاقة اللاسلكية في لوحة النظام.
- 2 ارفع حامل البطاقة اللاسلكية خارج البطاقة اللاسلكية.
- 3 قم بفصل كابلات الهوائي من البطاقة اللاسلكية.



4 قم بإزاحة البطاقة اللاسلكية خارج فتحة البطاقة اللاسلكية.



- | | | | |
|-------------------|---|------------------------|---|
| المسمار اللولبي | 2 | حامل البطاقة اللاسلكية | 1 |
| البطاقة اللاسلكية | 4 | فتحة البطاقة اللاسلكية | 3 |
| | | كابلات الهوائي | 5 |

GUID-94E88AEC-6F12-4B0E-AA6A-B28D8E200225

Identifier

Translated

Status

إعادة تركيب البطاقة اللاسلكية.

تحذير: قبل أن تبدأ العمل بداخل جهاز الكمبيوتر، اقرأ معلومات الأمان الواردة مع جهاز الكمبيوتر واتبع الخطوات الواردة في **قبل العمل داخل جهاز الكمبيوتر الخاص بك**. بعد الانتهاء من العمل بداخل جهاز الكمبيوتر، اتبع التعليمات الواردة في **بعد العمل داخل جهاز الكمبيوتر الخاص بك**. لمزيد من أفضل ممارسات السلامة، انظر الصفحة الرئيسية الخاصة بالتوافق التنظيمي على www.dell.com/regulatory_compliance.



GUID-54E3CE34-48CE-46C2-A754-E8BA45007D5D

Identifier

Translated

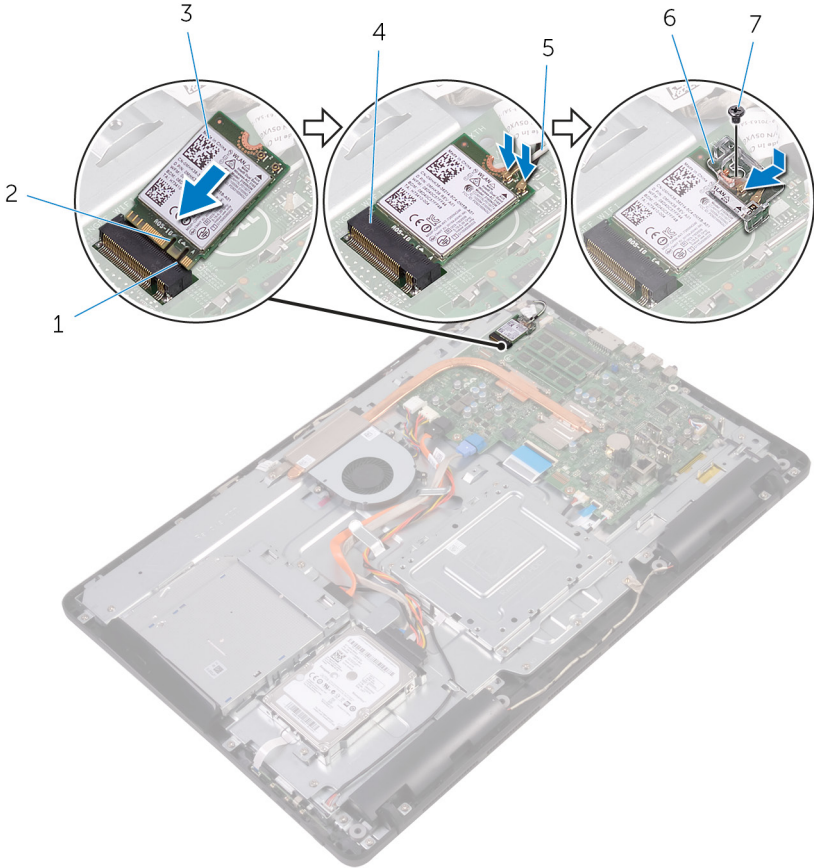
Status

الإجراء

- 1 قم بمحاذاة السن الموجود على البطاقة اللاسلكية مع اللسان الموجود في فتحة البطاقة اللاسلكية.
 - 2 أدخل البطاقة اللاسلكية في فتحة البطاقة اللاسلكية.
 - 3 قم بتوصيل كابلات الهوائي بالبطاقة اللاسلكية.
- يوضح الجدول التالي نظام ألوان كابلات الهوائي للبطاقة اللاسلكية التي يدعمها جهاز الكمبيوتر الخاص بك:
- | لون كابل الهوائي | الموصلات الموجودة في البطاقة اللاسلكية |
|------------------|--|
| أبيض | الكابل الرئيسي (مثلث أبيض) |
| أسود | الكابل الإضافي (مثلث أسود) |
- 4 اضغط على الطرف الآخر من البطاقة اللاسلكية، وقم بمحاذاة فتحة المسمار اللولبي الموجودة على حامل البطاقة اللاسلكية والبطاقة اللاسلكية مع فتحة المسمار اللولبي الموجودة في لوحة النظام.



5 أعد تركيب المسمار اللولبي الذي يثبت حامل البطاقة اللاسلكية والبطاقة اللاسلكية في لوحة النظام.



- | | | | |
|------------------------|---|-------------------|---|
| السن | 2 | لسان | 1 |
| فتحة البطاقة اللاسلكية | 4 | البطاقة اللاسلكية | 3 |
| حامل البطاقة اللاسلكية | 6 | كابلات الهوائي | 5 |
| | | المسمار اللولبي | 7 |

GUID-0DFA44BB-03F1-4580-8E9D-DE570A29FF71

Identifier

Translated

Status

المتطلبات التالية

- 1 أعد وضع واقى لوحة النظام.
- 2 أعد وضع الغطاء الخلفي.
- 3 أعد وضع الحامل.



GUID-6499A898-3261-4277-87BF-27281542210D

Identifier

Translated

Status

إخراج لوحة أزرار التحكم

تحذير: قبل أن تبدأ العمل بداخل جهاز الكمبيوتر، اقرأ معلومات الأمان الواردة مع جهاز الكمبيوتر واتبع الخطوات الواردة في قبل العمل داخل جهاز الكمبيوتر الخاص بك. بعد الانتهاء من العمل بداخل جهاز الكمبيوتر، اتبع التعليمات الواردة في بعد العمل داخل جهاز الكمبيوتر الخاص بك. لمزيد من أفضل ممارسات السلامة، انظر الصفحة الرئيسية الخاصة بالتوافق التنظيمي على www.dell.com/regulatory_compliance.



GUID-451BBF45-A1DA-4FFB-B60D-D3119DC46215

Identifier

Translated

Status

المتطلبات الأساسية

- 1 قم بإزالة الحامل.
- 2 قم بإزالة الغطاء الخلفي.

GUID-B4896F66-2452-4CDB-ABEB-E518E1285A9F

Identifier

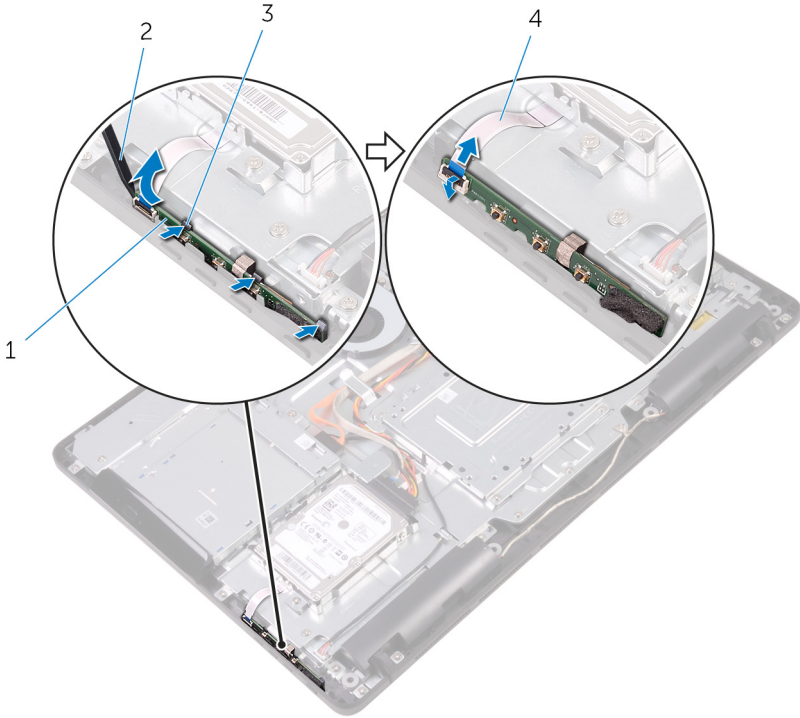
Translated

Status

الإجراء

- 1 باستخدام مخطاط بلاستيكي، ادفع مشابك التثبيت الموجودة في فتحة لوحة أزرار التحكم.
- 2 ملاحظة: لاحظ اتجاه لوحة أزرار التحكم بحيث يمكنك إعادة وضعها بشكل صحيح. اضغط على مشابك التثبيت وارفع لوحة أزرار التحكم بعيدًا عن قاعدة مجموعة الشاشة.

3 افتح المزلاج وافصل كابل لوحة أزرار التحكم من لوحة أزرار التحكم.



2 مخطاط بلاستيكي
4 كابل لوحة أزرار التحكم

1 لوحة أزرار التحكم
3 مشابك التثبيت (3)

GUID-7F36DE85-2CD8-46A6-8EA2-D030494EF2FD

Identifier

Translated

Status

إعادة وضع لوحة أزرار التحكم

تحذير: قبل أن تبدأ العمل بداخل جهاز الكمبيوتر، اقرأ معلومات الأمان الواردة مع جهاز الكمبيوتر واتبع الخطوات الواردة في قبل العمل داخل جهاز الكمبيوتر الخاص بك. بعد الانتهاء من العمل بداخل جهاز الكمبيوتر، اتبع التعليمات الواردة في بعد العمل داخل جهاز الكمبيوتر الخاص بك. لمزيد من أفضل ممارسات السلامة، انظر الصفحة الرئيسية الخاصة بالتوافق التنظيمي على www.dell.com/regulatory_compliance.



GUID-3EF1C902-F245-4B80-BB6E-6D70970A11AC

Identifier

Translated

Status

الإجراء

- 1 قم بإزاحة كابل لوحة أزرار التحكم في الموصل الموجود على لوحة أزرار التحكم، وأغلق المزلاج لإحكام تثبيت الكابل.
- 2 ملاحظة: يجب عليك وبشكل صحيح محاذاة لوحة أزرار التحكم للتأكد من تثبيتها بطريقة مناسبة في قاعدة مجموعة الشاشة. للتعرف على الاتجاه الصحيح، انظر الخطوة 1 الواردة في "إزالة لوحة أزرار التحكم".
- 2 قم بإزاحة لوحة أزرار التحكم إلى داخل الفتحة الموجودة في قاعدة مجموعة الشاشة حتى تقفل مشابك التثبيت في مكانها.

GUID-DA47DE6D-09F3-4050-B6DF-7E1585DF12E5

Identifier

Translated

Status

المتطلبات التالية

- 1 أعد وضع الغطاء الخلفي.
- 2 أعد وضع الحامل.

GUID-40BED609-5C54-43CE-8A78-711A44EDC539

Identifier

Translated

Status

إزالة الميكروفون

تحذير: قبل أن تبدأ العمل بداخل جهاز الكمبيوتر، اقرأ معلومات الأمان الواردة مع جهاز الكمبيوتر واتبع الخطوات الواردة في قبل العمل داخل جهاز الكمبيوتر الخاص بك. بعد الانتهاء من العمل بداخل جهاز الكمبيوتر، اتبع التعليمات الواردة في بعد العمل داخل جهاز الكمبيوتر الخاص بك. لمزيد من أفضل ممارسات السلامة، انظر الصفحة الرئيسية الخاصة بالتوافق التنظيمي على www.dell.com/regulatory_compliance.



GUID-03ACB5B7-9DEE-4240-8019-4AB734E3F6EE

Identifier

Translated

Status

المتطلبات الأساسية

- 1 قم بإزالة الحامل.
- 2 قم بإزالة الغطاء الخلفي.

GUID-DD26A263-D2C1-47B3-983F-07506B71A81B

Identifier

Translated

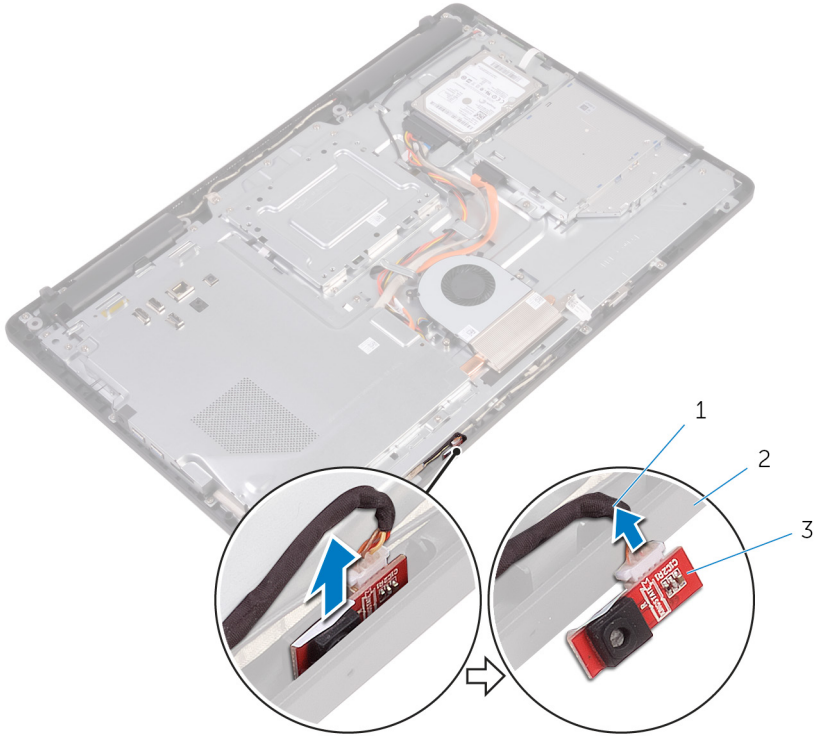
Status

الإجراء

- 1 ارفع وحدة الميكروفون خارج قاعدة مجموعة الشاشة.



2 افصل كابل الميكروفون عن وحدة الميكروفون.



2 قاعدة مجموعة الشاشة

1 كابل الميكروفون

3 وحدة الميكروفون

GUID-A4E56AEC-57E8-4FC7-B625-FA028B97B6D3

Identifier

Translated

Status

إعادة وضع الميكروفون

تحذير: قبل أن تبدأ العمل بداخل جهاز الكمبيوتر، اقرأ معلومات الأمان الواردة مع جهاز الكمبيوتر واتبع الخطوات الواردة في قبل العمل داخل جهاز الكمبيوتر الخاص بك. بعد الانتهاء من العمل بداخل جهاز الكمبيوتر، اتبع التعليمات الواردة في بعد العمل داخل جهاز الكمبيوتر الخاص بك. لمزيد من أفضل ممارسات السلامة، انظر الصفحة الرئيسية الخاصة بالتوافق التنظيمي على www.dell.com/regulatory_compliance.



GUID-A8AD1613-A9F6-44BD-95D4-942E06624534

Identifier

Translated

Status

الإجراء

- 1 قم بتوصيل كابل الميكروفون بوحدة الميكروفون.
- 2 قم بإزاحة وحدة الميكروفون في الفتحة الموجودة على قاعدة مجموعة الشاشة.

GUID-184E2BC7-9FA3-45ED-80BC-69AF1CA2569C

Identifier

Translated

Status

المتطلبات التالية

- 1 أعد وضع الغطاء الخلفي.
- 2 أعد وضع الحامل.




GUID-1FB16E7C-AF0C-4FA0-8736-EAD91D8969A8

Identifier

Translated

Status

إزالة الكاميرا

 تحذير: قبل أن تبدأ العمل بداخل جهاز الكمبيوتر، اقرأ معلومات الأمان الواردة مع جهاز الكمبيوتر واتبع الخطوات الواردة في قبل العمل داخل جهاز الكمبيوتر الخاص بك. بعد الانتهاء من العمل بداخل جهاز الكمبيوتر، اتبع التعليمات الواردة في بعد العمل داخل جهاز الكمبيوتر الخاص بك. لمزيد من أفضل ممارسات السلامة، انظر الصفحة الرئيسية الخاصة بالتوافق التنظيمي على www.dell.com/regulatory_compliance.


GUID-16869522-10B3-4495-A89F-570EC3F983B0

Identifier

Translated

Status

المتطلبات الأساسية

 ملاحظة: هذا الفصل قابل للتطبيق فقط على الأنظمة المزودة بشاشة اللمس. بالنسبة للأنظمة غير المزودة بشاشة اللمس، سيتم دمج الميكروفونات في مجموعة الكاميرا.

1 قم بإزالة الحامل.

2 قم بإزالة الغطاء الخلفي.

GUID-3D7F8DEC-53C9-4978-912C-39E301A1E96A

Identifier

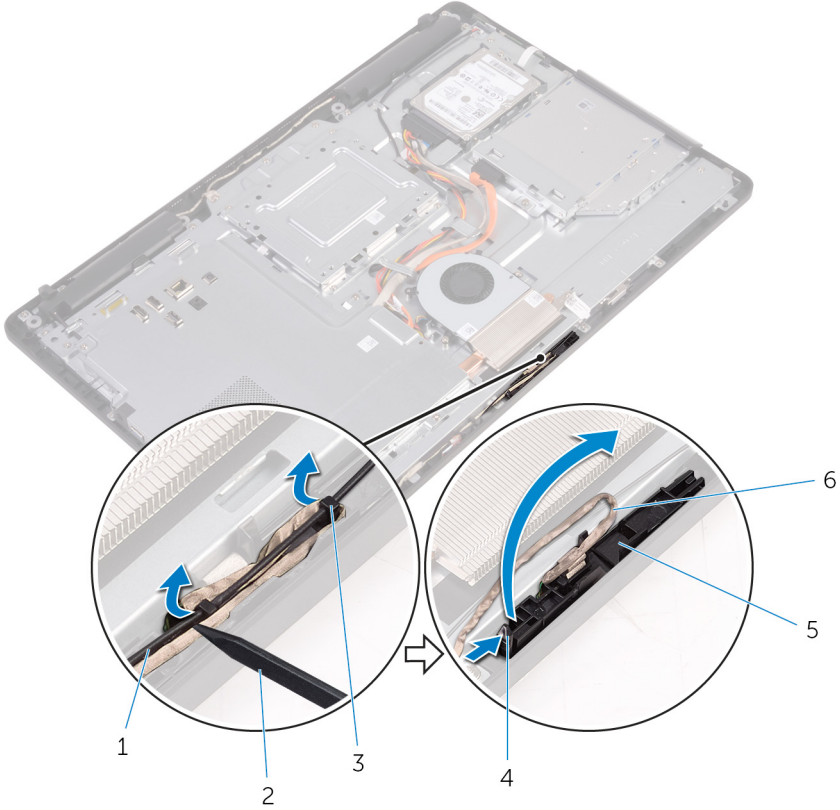
Translated

Status

الإجراء

1 لاحظ توجيه كابل الكاميرا وكابل الهوائي وقم بإزالة التهمة من أدلة التوجيه باستخدام مخطاط بلاستيكي.

2 اضغط على مشبك التثبيت لتحرير إطار الكاميرا من اللسان الموجود في قاعدة مجموعة الشاشة وارفعه.



2 مخطاط بلاستيكي

4 مشبك تثبيت

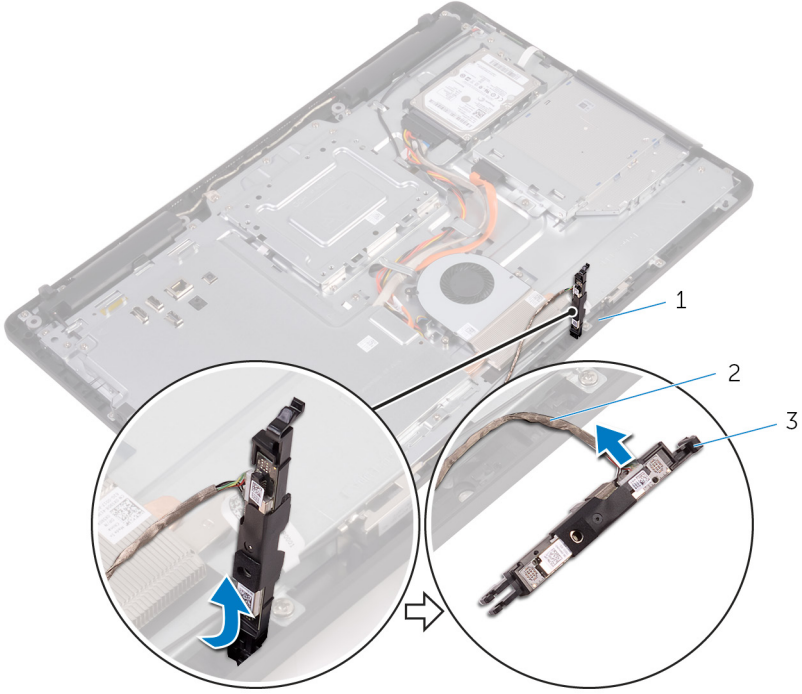
6 كابل الكاميرا

1 كابل الهوائي

3 أدلة التوجيه

5 إطار الكاميرا

3 اقلب الكاميرا وقم بإزالة كابل الكاميرا من اللسان الموجود في الجزء الخلفي من إطار الكاميرا.

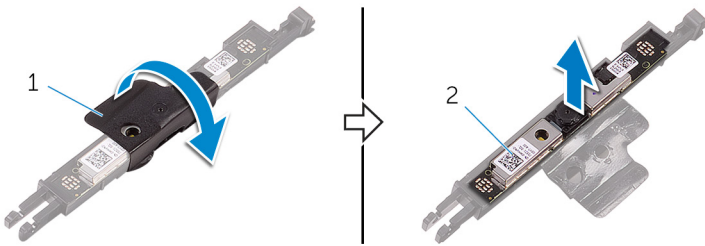


2 كابل الكاميرا

1 لسان

3 إطار الكاميرا

4 قم بإزالة الكاميرا من إطار الكاميرا وارفع الكاميرا من الإطار.



2 الكاميرا

1 إطار الكاميرا

GUID-690FF12D-2581-4326-8270-C4B813388FD3

Identifier

Translated

Status

إعادة وضع الكاميرا

تحذير: قبل أن تبدأ العمل بداخل جهاز الكمبيوتر، اقرأ معلومات الأمان الواردة مع جهاز الكمبيوتر واتبع الخطوات الواردة في قبل العمل داخل جهاز الكمبيوتر الخاص بك. بعد الانتهاء من العمل بداخل جهاز الكمبيوتر، اتبع التعليمات الواردة في بعد العمل داخل جهاز الكمبيوتر الخاص بك. لمزيد من أفضل ممارسات السلامة، انظر الصفحة الرئيسية الخاصة بالتوافق التنظيمي على www.dell.com/regulatory_compliance.



GUID-A3426A6A-40C0-4536-B098-224610C99295

Identifier

Translated

Status

الإجراء

- 1 قم بوضع الكاميرا في إطار الكاميرا وقم بتثبيت الكاميرا.
- 2 قم بتوصيل كابل الكاميرا بوحدة الكاميرا.
- 3 اضغط على إطار الكاميرا لأسفل إلى داخل الفتحة في قاعدة مجموعة الشاشة حتى يستقر في مكانه.
- 4 قم بتوجيه كابل الكاميرا وكبل الهوائي من خلال أدلة التوجيه الموجودة على قاعدة مجموعة الشاشة.

GUID-769FDA2B-FBA5-4DE8-8554-DB95069B4933

Identifier

Translated

Status

المتطلبات التالية

- 1 أعد وضع الغطاء الخلفي.
- 2 أعد وضع الحامل.



GUID-30EEBC49-DE3E-4C3F-8226-86CE5F32F388

Identifier

Translated

Status

إزالة البطارية الخلية المصغرة

تحذير: قبل أن تبدأ العمل بداخل جهاز الكمبيوتر، اقرأ معلومات الأمان الواردة مع جهاز الكمبيوتر واتبع الخطوات الواردة في قبل العمل داخل جهاز الكمبيوتر الخاص بك. بعد الانتهاء من العمل بداخل جهاز الكمبيوتر، اتبع التعليمات الواردة في بعد العمل داخل جهاز الكمبيوتر الخاص بك. لمزيد من أفضل ممارسات السلامة، انظر الصفحة الرئيسية الخاصة بالتوافق التنظيمي على www.dell.com/regulatory_compliance.



تنبيه: تؤدي إزالة البطارية الخلية المصغرة إلى إعادة ضبط إعدادات برنامج إعداد BIOS إلى الإعدادات الافتراضية. يُوصى بأن تلاحظ إعدادات برنامج إعداد BIOS قبل إزالة البطارية الخلية المصغرة.



GUID-810A4D9C-9F01-4955-BA3A-085D8E58BB50

Identifier

Translated

Status

المتطلبات الأساسية

- 1 قم بإزالة الحامل.
- 2 قم بإزالة الغطاء الخلفي.
- 3 قم بإزالة واقى لوحة النظام.

GUID-A22AD47E-C2BD-4C18-BA4B-5FC12C11E1D2

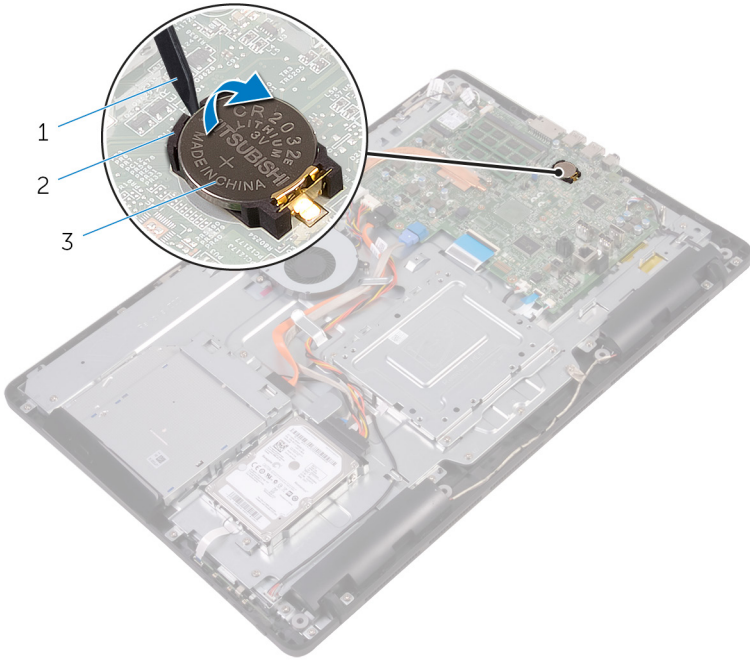
Identifier

Translated

Status

الإجراء

باستخدام مخطاط بلاستيكي، ارفع البطارية الخلية المصغرة برفق خارج مقبس البطارية الموجود على لوحة النظام.



البطارية الخلوية المصغرة 2

مخطاط بلاستيكي 1

مقبس البطارية 3



GUID-5E22F4A0-F01F-4522-8155-BE22A8CA6E5F

Identifier

Translated

Status

إعادة تركيب البطارية الخلوية المصغرة.

تحذير: قبل أن تبدأ العمل بداخل جهاز الكمبيوتر، اقرأ معلومات الأمان الواردة مع جهاز الكمبيوتر واتبع الخطوات الواردة في قبل العمل داخل جهاز الكمبيوتر الخاص بك. بعد الانتهاء من العمل بداخل جهاز الكمبيوتر، اتبع التعليمات الواردة في بعد العمل داخل جهاز الكمبيوتر الخاص بك. لمزيد من أفضل ممارسات السلامة، انظر الصفحة الرئيسية الخاصة بالتوافق التنظيمي على www.dell.com/regulatory_compliance.



GUID-59C6EC8A-F793-4807-8A50-1693C3811916

Identifier

Translated

Status

الإجراء

أدخل البطارية الخلوية المصغرة في مقبس البطارية مع الجانب الموجب متجهًا لأعلى، ثم اضغط على البطارية لتثبيتها في مكانها.

GUID-B3D8576C-007C-403E-9A42-F42EAAC733FB

Identifier

Translated

Status

المتطلبات التالية

- 1 أعد وضع واقي لوحة النظام.
- 2 أعد وضع الغطاء الخلفي.
- 3 أعد وضع الحامل.

GUID-FAA962E5-AD4D-4E85-BCA3-D99993D9AFD2

Identifier

Translated

Status

إزالة المروحة

تحذير: قبل أن تبدأ العمل بداخل جهاز الكمبيوتر، اقرأ معلومات الأمان الواردة مع جهاز الكمبيوتر واتبع الخطوات الواردة في قبل العمل داخل جهاز الكمبيوتر الخاص بك. بعد الانتهاء من العمل بداخل جهاز الكمبيوتر، اتبع التعليمات الواردة في بعد العمل داخل جهاز الكمبيوتر الخاص بك. لمزيد من أفضل ممارسات السلامة، انظر الصفحة الرئيسية الخاصة بالتوافق التنظيمي على www.dell.com/regulatory_compliance.



GUID-32DAD65C-19CD-4C11-B210-2FF837128F00

Identifier

Translated

Status

المتطلبات الأساسية

- 1 قم بإزالة الحامل.
- 2 قم بإزالة الغطاء الخلفي.
- 3 قم بإزالة واقي لوحة النظام.

GUID-624F32D2-C908-4949-B908-1C2758C51488

Identifier

Translated

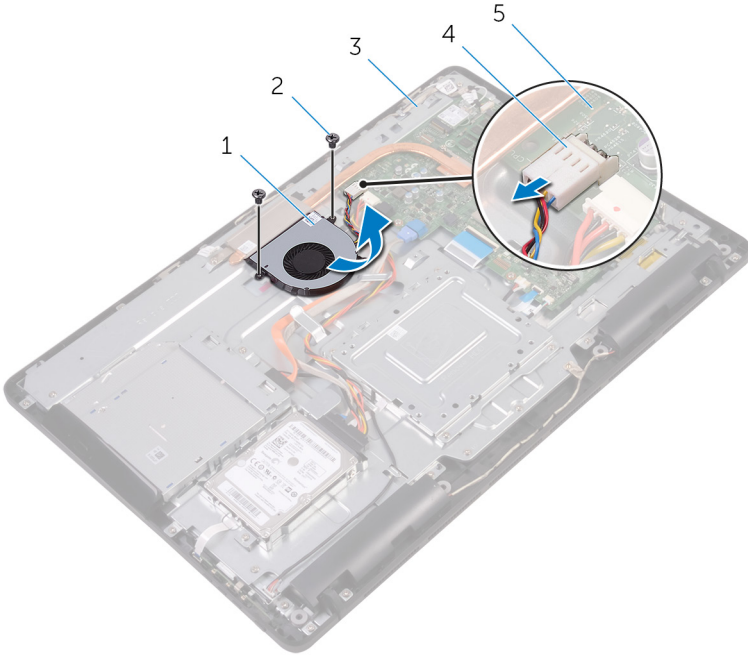
Status

الإجراء

- 1 افصل كابل المروحة من لوحة النظام.
- 2 قم بإزالة المسامير اللولبية التي تثبت المروحة في قاعدة مجموعة الشاشة.



3 ارفع المروحة وقم بإزاحتها من أسفل المشتت الحراري.



- | | | | |
|-----------------------|---|---------------------|---|
| المسامير اللولبية (2) | 2 | المروحة | 1 |
| كابل المروحة | 4 | قاعدة مجموعة الشاشة | 3 |
| | | لوحة النظام | 5 |

GUID-2596AFC0-F1E8-4A0E-A603-7D2CFE582ECE

Identifier

Translated

Status

إعادة وضع المروحة

تحذير: قبل أن تبدأ العمل بداخل جهاز الكمبيوتر، اقرأ معلومات الأمان الواردة مع جهاز الكمبيوتر واتبع الخطوات الواردة في قبل العمل داخل جهاز الكمبيوتر الخاص بك. بعد الانتهاء من العمل بداخل جهاز الكمبيوتر، اتبع التعليمات الواردة في بعد العمل داخل جهاز الكمبيوتر الخاص بك. لمزيد من أفضل ممارسات السلامة، انظر الصفحة الرئيسية الخاصة بالتوافق التنظيمي على www.dell.com/regulatory_compliance.



GUID-562CC150-545F-49A6-9E0A-6D8D8933950E

Identifier

Translated

Status

الإجراء

- 1 قم بإزالة المروحة أسفل المشتت الحراري، ثم قم بوضعها على قاعدة مجموعة الشاشة.
- 2 قم بمحاذاة فتحات المسامير اللولبية الموجودة في المروحة مع فتحات المسامير اللولبية الموجودة في قاعدة مجموعة الشاشة.
- 3 أعد تركيب المسامير اللولبية التي تثبت المروحة في قاعدة مجموعة الشاشة.
- 4 قم بتوصيل كابل المروحة بلوحة النظام.

GUID-F17B53A7-1234-45B9-8EC4-D3D950946A26

Identifier

Translated

Status

المتطلبات التالية

- 1 أعد وضع واقي لوحة النظام.
- 2 أعد وضع الغطاء الخلفي.
- 3 أعد وضع الحامل.



GUID-3AE08A92-614C-4411-90FB-8693F1DE2634

Identifier

Translated

Status

إزالة المشتت الحراري

تحذير: قبل أن تبدأ العمل بداخل جهاز الكمبيوتر، اقرأ معلومات الأمان الواردة مع جهاز الكمبيوتر واتبع الخطوات الواردة في قبل العمل داخل جهاز الكمبيوتر الخاص بك. بعد الانتهاء من العمل بداخل جهاز الكمبيوتر، اتبع التعليمات الواردة في بعد العمل داخل جهاز الكمبيوتر الخاص بك. لمزيد من أفضل ممارسات السلامة، انظر الصفحة الرئيسية الخاصة بالتوافق التنظيمي على www.dell.com/regulatory_compliance.



تحذير: قد يصبح المشتت الحراري ساخناً أثناء التشغيل العادي. انتظر فترة زمنية كافية حتى يبرد المشتت الحراري قبل أن تلمسه.



تنبيه: لضمان تبريد المعالج إلى الحد الأقصى، تجنب لمس المناطق الناقلة للحرارة الموجودة على المشتت الحراري. يمكن أن تتسبب الزيوت الموجودة في بشرتك في الحد من قدرة الشحم الحراري على نقل الحرارة.



GUID-EEFCA49B-44AA-4AE4-A8A9-1A59BCB44E3A

Identifier

Translated

Status

المتطلبات الأساسية

- 1 قم بإزالة الحامل.
- 2 قم بإزالة الغطاء الخلفي.
- 3 قم بإزالة واقي لوحة النظام.

GUID-D9C1BC9A-F3DE-4D6E-BDDD-068107DD292C

Identifier

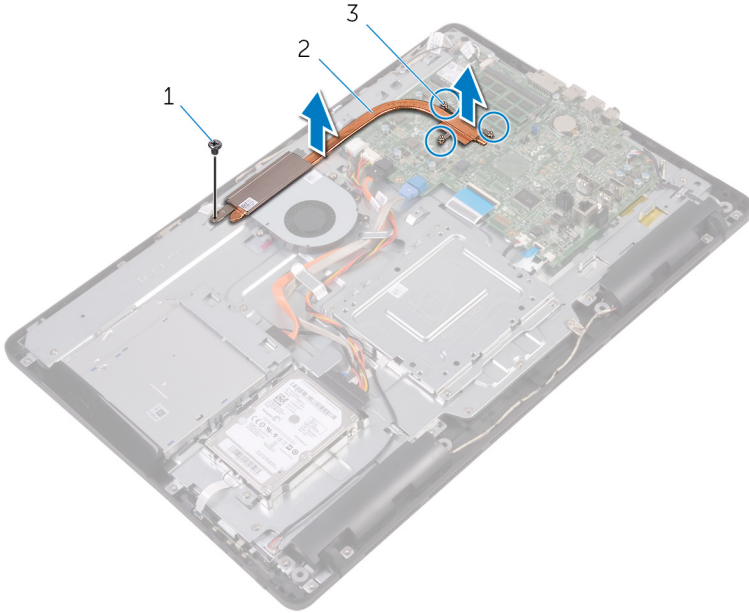
Translated

Status

الإجراء

- 1 قم بإزالة المسمار اللولبي الذي يثبت المشتت الحراري في قاعدة مجموعة الشاشة.
- 2 بترتيب تسلسلي، (كما هو موضح على المشتت الحراري)، قم بفك مسامير التثبيت اللولبية التي تثبت المشتت الحراري في لوحة النظام.

3 ارفع المشتت الحراري بعيداً عن لوحة النظام.



المشتت الحراري 2

المسمار اللولبي 1

مسامير التثبيت اللولبية (3) 3

GUID-69332260-F504-4C70-A535-1E11124CC185

Identifier

Translated

Status

إعادة وضع المشتت الحراري

تحذير: قبل أن تبدأ العمل بداخل جهاز الكمبيوتر، اقرأ معلومات الأمان الواردة مع جهاز الكمبيوتر واتبع الخطوات الواردة في قبل العمل داخل جهاز الكمبيوتر الخاص بك. بعد الانتهاء من العمل بداخل جهاز الكمبيوتر، اتبع التعليمات الواردة في بعد العمل داخل جهاز الكمبيوتر الخاص بك. لمزيد من أفضل ممارسات السلامة، انظر الصفحة الرئيسية الخاصة بالتوافق التنظيمي على www.dell.com/regulatory_compliance.

تنبيه: قد تتسبب محاذاة المشتت الحراري بطريقة غير صحيحة في إتلاف لوحة النظام والمعالج.

ملاحظة: يمكن إعادة استخدام الشحم الحراري الأصلي إذا تمت إعادة تركيب لوحة النظام والمشتت الحراري الأصليين معاً. إذا تمت إعادة وضع أي من لوحة النظام أو المشتت الحراري، فاستخدم الوسادة الحرارية المرفقة ضمن مجموعة الأدوات لضمان تحقيق التوصيل الحراري.

GUID-61470C06-B483-4723-BB40-5181C70ECC10

Identifier

Translated

Status

الإجراء

- 1 قم بمحاذاة مسامير التثبيت اللولبية الموجودة في المشتت الحراري مع الفتحات الموجودة في لوحة النظام.
- 2 بترتيب تسلسلي، (موضح على المشتت الحراري)، أحكم ربط مسامير التثبيت اللولبية التي تثبت المشتت الحراري في لوحة النظام.
- 3 أعد تركيب المسمار اللولبي الذي يثبت المشتت الحراري في قاعدة مجموعة الشاشة.

GUID-D6F49FCC-7D0C-4CD0-B705-C4B8C7055242

Identifier

Translated

Status

المتطلبات التالية

- 1 أعد وضع واقي لوحة النظام.
- 2 أعد وضع الغطاء الخلفي.
- 3 أعد وضع الحامل.

GUID-BF7F1ECA-BC62-4949-B1BE-EC64E351719E

Identifier

Translated

Status

إزالة مكبرات الصوت

تحذير: قبل أن تبدأ العمل بداخل جهاز الكمبيوتر، اقرأ معلومات الأمان الواردة مع جهاز الكمبيوتر واتبع الخطوات الواردة في قبل العمل داخل جهاز الكمبيوتر الخاص بك. بعد الانتهاء من العمل بداخل جهاز الكمبيوتر، اتبع التعليمات الواردة في بعد العمل داخل جهاز الكمبيوتر الخاص بك. لمزيد من أفضل ممارسات السلامة، انظر الصفحة الرئيسية الخاصة بالتوافق التنظيمي على www.dell.com/regulatory_compliance.



GUID-037644AF-A221-4065-B05B-D026D89EEF99

Identifier

Translated

Status

المتطلبات الأساسية

- 1 قم بإزالة الحامل.
- 2 قم بإزالة الغطاء الخلفي.
- 3 قم بإزالة واقي لوحة النظام.

GUID-9F98A8D1-31A0-490A-98D6-CF20C11DA85B

Identifier

Translated

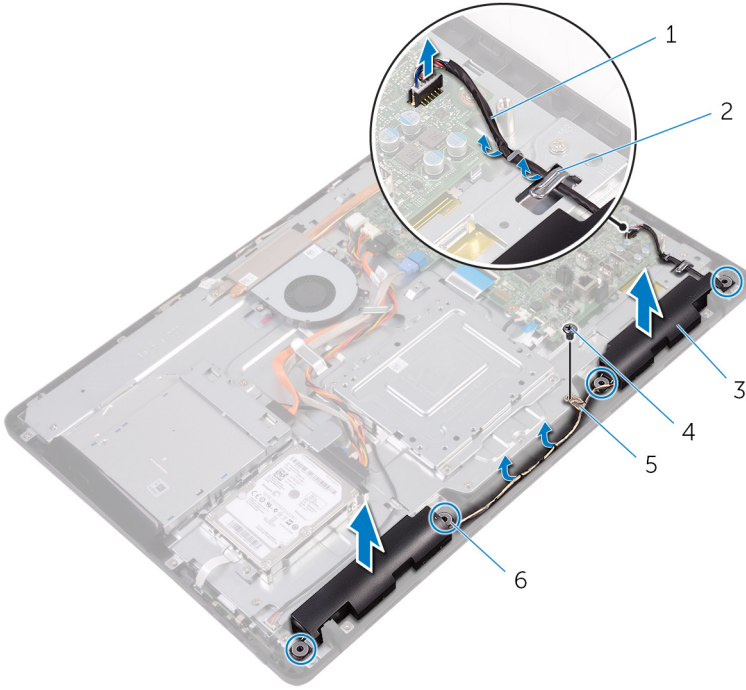
Status

الإجراء

- 1 افصل كابل مكبر الصوت من لوحة النظام.
- 2 لاحظ توجيه كابل مكبر الصوت ووضع المثبتات المطاطية على إطار جهاز الكمبيوتر.
- 3 قم بإزالة كابل مكبر الصوت من أدلة التوجيه.
- 4 قم بإزالة المسمار اللولبي الذي يثبت الشريط في قاعدة مجموعة الشاشة.
- 5 انزع الشريط الذي يثبت كابل مكبر الصوت في قاعدة مجموعة الشاشة.



6 ارفع مكبرات الصوت وكذلك كابل مكبر الصوت إلى خارج إطار الشاشة.



- | | | | |
|-----------------------|---|------------------|---|
| أدلة التوجيه | 2 | كابل مكبر الصوت | 1 |
| المسمار اللولبي | 4 | مكبرات الصوت (2) | 3 |
| المثبتات المطاطية (4) | 6 | شريط | 5 |

GUID-40DC76F7-B3EC-450A-848E-632D68C352E2

Identifier

Translated

Status

إعادة وضع مكبرات الصوت

تحذير: قبل أن تبدأ العمل بداخل جهاز الكمبيوتر، اقرأ معلومات الأمان الواردة مع جهاز الكمبيوتر واتبع الخطوات الواردة في قبل العمل داخل جهاز الكمبيوتر الخاص بك. بعد الانتهاء من العمل بداخل جهاز الكمبيوتر، اتبع التعليمات الواردة في بعد العمل داخل جهاز الكمبيوتر الخاص بك. لمزيد من أفضل ممارسات السلامة، انظر الصفحة الرئيسية الخاصة بالتوافق التنظيمي على www.dell.com/regulatory_compliance.



GUID-D570035A-F35C-40B4-8D01-CD9E731D2C85

Identifier

Translated

Status

الإجراء

- 1 باستخدام دعامات المحاذاة والمثبتات المطابقة الموجودة في قاعدة مجموعة الشاشة، ضع مكبرات الصوت على قاعدة مجموعة الشاشة.
- 2 قم بتوجيه كابل مكبر الصوت عبر أدلة التوجيه الموجودة في قاعدة مجموعة الشاشة.
- 3 الصق الشريط الذي يثبت كابل مكبر الصوت في قاعدة مجموعة الشاشة.
- 4 أعد تركيب المسمار اللولبي الذي يثبت الشريط في قاعدة مجموعة الشاشة.
- 5 قم بتوصيل كابل مكبر الصوت بلوحة النظام.

GUID-2599E002-91C8-4D66-9125-E3D37C304D2A

Identifier

Translated

Status

المتطلبات التالية

- 1 أعد وضع واقي لوحة النظام.
- 2 أعد وضع الغطاء الخلفي.
- 3 أعد وضع الحامل.



GUID-B54497E8-5AD5-4FF9-AD4A-F32FDBEDE1E8

Identifier

Translated

Status

إزالة لوحة النظام

تحذير: قبل أن تبدأ العمل بداخل جهاز الكمبيوتر، اقرأ معلومات الأمان الواردة مع جهاز الكمبيوتر واتبع الخطوات الواردة في **قبل العمل داخل جهاز الكمبيوتر الخاص بك**. بعد الانتهاء من العمل بداخل جهاز الكمبيوتر، اتبع التعليمات الواردة في **بعد العمل داخل جهاز الكمبيوتر الخاص بك**. لمزيد من أفضل ممارسات السلامة، انظر الصفحة الرئيسية الخاصة بالتوافق التنظيمي على www.dell.com/regulatory_compliance.



ملاحظة: تم تخزين رمز الخدمة الخاص بجهاز الكمبيوتر لديك في لوحة النظام. يجب عليك إدخال "رمز الخدمة" في برنامج إعداد BIOS بعد إعادة وضع لوحة النظام.



ملاحظة: إعادة وضع لوحة النظام تؤدي إلى إزالة أي تغييرات قمت بإجرائها على BIOS باستخدام برنامج إعداد BIOS. يجب عليك إجراء التغييرات المناسبة مرة أخرى بعد إعادة وضع لوحة النظام.



ملاحظة: قبل فصل الكابلات من لوحة النظام، لاحظ موقع الموصلات بحيث يمكنك إعادة توصيل الكابلات بطريقة صحيحة بعد إعادة وضع لوحة النظام.



GUID-46B96585-7CA7-48A5-A750-BC2A5475A9C3

Identifier

Translated

Status

المتطلبات الأساسية

- 1 قم بإزالة الحامل.
- 2 قم بإزالة الغطاء الخلفي.
- 3 قم بإزالة واقي لوحة النظام.
- 4 قم بإزالة المشتت الحراري.
- 5 قم بإزالة وحدة الذاكرة.
- 6 قم بإزالة البطاقة اللاسلكية.

GUID-330C50DC-5065-4950-BF59-11B1517CAA34

Identifier

Translated

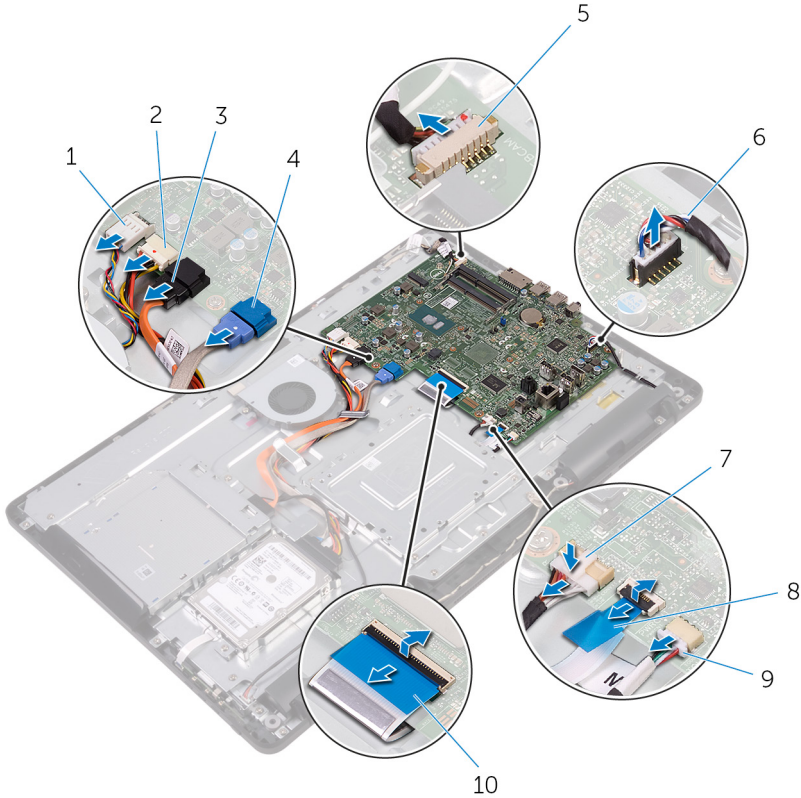
Status

الإجراء

- 1 افصل كابل المروحة وكابل تيار محرك الأقراص الثابتة ومحرك الأقراص الضوئية وكابل بيانات محرك الأقراص الضوئية وكابل بيانات محرك الأقراص الثابتة وكابل الميكروفون والكاميرا وكابل مكبر الصوت وكابل تيار لوحة الشاشة وكابل لوحة اللمس من لوحة النظام.



2 افتح المزليج وافصل كابل لوحة أزرار التحكم وكابل الشاشة من لوحة النظام.

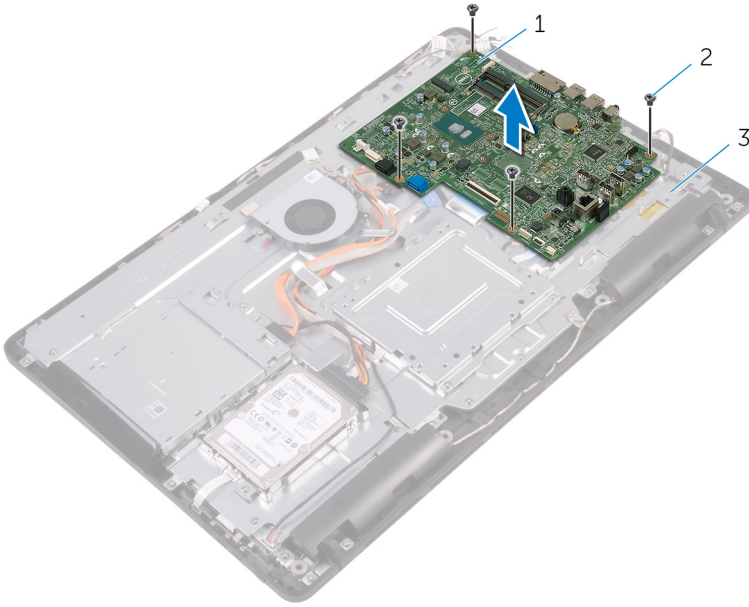


- | | | | |
|---|----|----------------------------------|---|
| كابل تيار محرك الأقراص الثابتة
ومحرك الأقراص الضوئية | 2 | كابل المروحة | 1 |
| كابل بيانات محرك الأقراص الثابتة | 4 | كابل بيانات محرك الأقراص الضوئية | 3 |
| كابل مكبر الصوت | 6 | كابل الميكروفون والكاميرا | 5 |
| كابل لوحة أزرار التحكم | 8 | كابل تيار لوحة الشاشة | 7 |
| كابل الشاشة | 10 | كابل لوحة للمس | 9 |

ملاحظة: كابل لوحة للمس غير متوفر في الأنظمة التي لا تعمل باللمس.

3 قم بإزالة المسامير اللولبية التي تثبت لوحة النظام في قاعدة مجموعة الشاشة.

4 ارفع لوحة النظام خارج قاعدة مجموعة الشاشة.



2 المسامير اللولبية (4)

1 لوحة النظام
3 قاعدة مجموعة الشاشة


GUID-67274E98-E2F1-4B7B-A903-F38BA6B62028


Identifier


Translated

Status

إعادة تركيب لوحة النظام

 تحذير: قبل أن تبدأ العمل بداخل جهاز الكمبيوتر، اقرأ معلومات الأمان الواردة مع جهاز الكمبيوتر واتبع الخطوات الواردة في **قبل العمل داخل جهاز الكمبيوتر الخاص بك**. بعد الانتهاء من العمل بداخل جهاز الكمبيوتر، اتبع التعليمات الواردة في **بعد العمل داخل جهاز الكمبيوتر الخاص بك**. لمزيد من أفضل ممارسات السلامة، انظر الصفحة الرئيسية الخاصة بالتوافق التنظيمي على www.dell.com/regulatory_compliance.

 ملاحظة: تم تخزين رمز الخدمة الخاص بجهاز الكمبيوتر لديك في لوحة النظام. يجب عليك إدخال "رمز الخدمة" في برنامج إعداد BIOS بعد إعادة وضع لوحة النظام.

 ملاحظة: إعادة وضع لوحة النظام تؤدي إلى إزالة أي تغييرات قمت بإجرائها على BIOS باستخدام برنامج إعداد BIOS. يجب عليك إجراء التغييرات المناسبة مرة أخرى بعد إعادة وضع لوحة النظام.

GUID-0AABF4A4-5BBD-4BF8-A1BA-CAD89FCD4A96

Identifier

Translated

Status

الإجراء

- 1 قم بمحاذاة فتحات المسامير اللولبية الموجودة في لوحة النظام مع فتحات المسامير اللولبية الموجودة بقاعدة مجموعة الشاشة.
- 2 أعد تركيب المسامير اللولبية التي تثبت لوحة النظام بقاعدة مجموعة الشاشة.
- 3 قم بإزالة كابل لوحة أزرار التحكم وكابل الشاشة إلى داخل الموصلات الخاصة بهما في لوحة النظام وأغلق المزلاج لتثبيت الكابلات.
- 4 قم بتوصيل كابل لوحة اللمس، وكابل تيار لوحة الشاشة وكابل مكبر الصوت وكابل الكاميرا والميكروفون، وكابل بيانات محرك الأقراص الثابتة، وكابل بيانات محرك الأقراص الضوئية، وكابل تيار محرك الأقراص الثابتة ومحرك الأقراص الضوئية، وكابل المروحة بلوحة النظام.

GUID-4E79B56C-EC67-4A24-898E-12C337D79BF4

Identifier

Translated

Status

المتطلبات التالية

- 1 أعد وضع البطاقة اللاسلكية.
- 2 أعد وضع وحدة الذاكرة.
- 3 أعد وضع المشتت الحراري.
- 4 أعد وضع واقي لوحة النظام.
- 5 أعد وضع الغطاء الخلفي.
- 6 أعد وضع الحامل.



GUID-AB1F153B-621B-42FC-89BE-0E1105FF1786

Identifier

Translated

Status

إزالة مجموعة الشاشة

تحذير: قبل أن تبدأ العمل بداخل جهاز الكمبيوتر، اقرأ معلومات الأمان الواردة مع جهاز الكمبيوتر واتبع الخطوات الواردة في قبل العمل داخل جهاز الكمبيوتر الخاص بك. بعد الانتهاء من العمل بداخل جهاز الكمبيوتر، اتبع التعليمات الواردة في بعد العمل داخل جهاز الكمبيوتر الخاص بك. لمزيد من أفضل ممارسات السلامة، انظر الصفحة الرئيسية الخاصة بالتوافق التنظيمي على www.dell.com/regulatory_compliance.



GUID-F87B3D2A-F051-4DD3-A614-820B17B1ADEE

Identifier

Translated

Status

المتطلبات الأساسية

- 1 قم بإزالة الحامل.
- 2 قم بإزالة الغطاء الخلفي.
- 3 قم بإزالة محرك الأقراص الضوئية.
- 4 اتبع الإجراءات من الخطوة 1 إلى الخطوة 4 الواردة في "إزالة محرك الأقراص الثابتة".
- 5 قم بإزالة واقى لوحة النظام.
- 6 قم بإزالة وحدة الذاكرة.
- 7 قم بإزالة البطاقة اللاسلكية.
- 8 قم بإزالة لوحة أزرار التحكم.
- 9 قم بإزالة الميكروفون.
- 10 قم بإزالة الكاميرا.
- 11 قم بإزالة المروحة.
- 12 قم بإزالة المشنت الحراري.
- 13 قم بإزالة مكبرات الصوت.
- 14 قم بإزالة لوحة النظام.

GUID-84AA8AF4-AEA0-4C93-82FF-8329830049D5

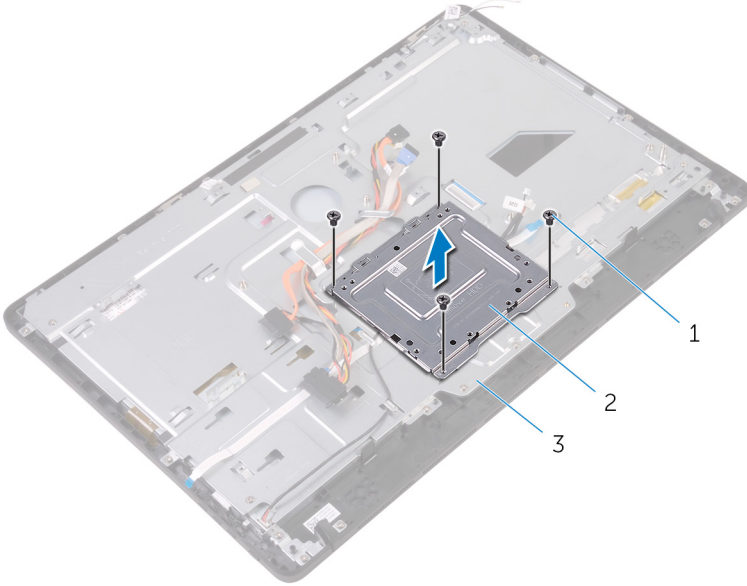
Identifier

Translated

Status

الإجراء

- 1 قم بإزالة المسامير اللولبية التي تثبت حامل تثبيت VESA في قاعدة مجموعة الشاشة.
- 2 ارفع حامل تثبيت VESA خارج قاعدة مجموعة الشاشة.



2 حامل تثبيت VESA

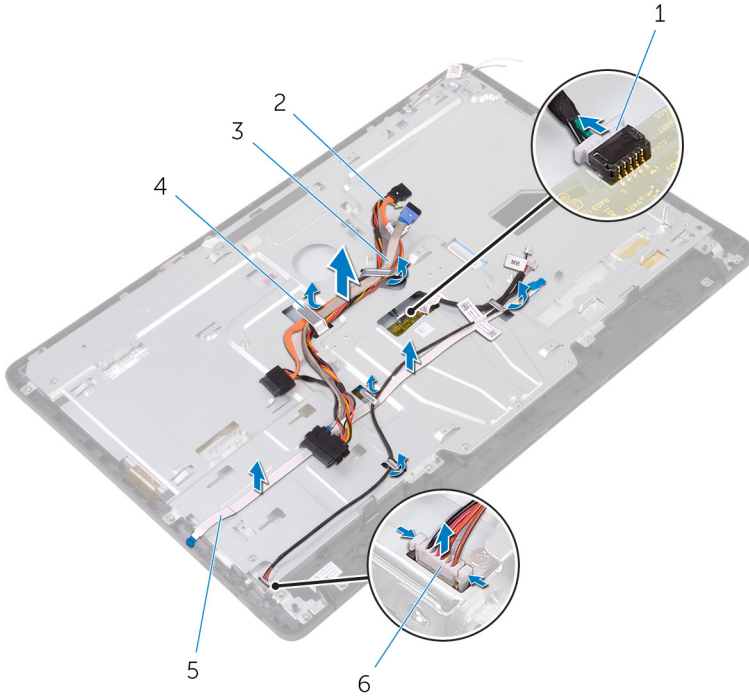
1 المسامير اللولبية (4)

3 قاعدة مجموعة الشاشة

- 3 افصل كابل لوحة شاشة اللمس وكابل تيار لوحة الشاشة من الموصلات الخاصة بها على قاعدة مجموعة الشاشة.



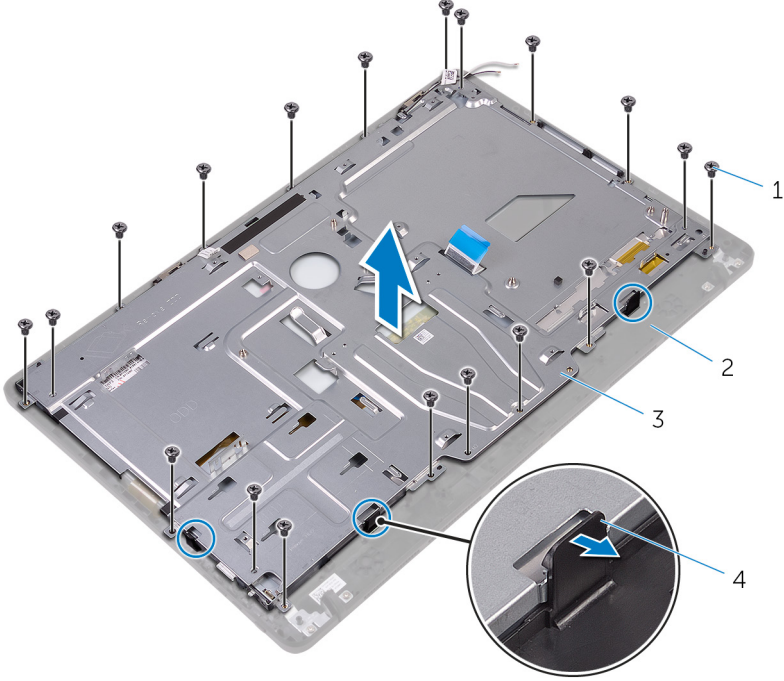
4 لاحظ توجيه كابلات بيانات محرك الأقراص الضوئية، ولوحة اللمس، والإضاءة الخلفية للشاشة، ومحرك الأقراص الثابتة، ولوحة أزرار التحكم وقم بإزالة الكابلات من أدلة التوجيه الموجودة في قاعدة مجموعة الشاشة.



- | | | | |
|---|---------------------------|---|----------------------------------|
| 1 | كابل لوحة شاشة اللمس | 2 | كابل بيانات محرك الأقراص الضوئية |
| 3 | كابل محرك الأقراص الثابتة | 4 | دليل التوجيه |
| 5 | كابل لوحة أزرار التحكم | 6 | كابل تيار لوحة الشاشة |

5 قم بإزالة المسامير اللولبية التي تثبت قاعدة مجموعة الشاشة في مجموعة الشاشة.

6 حرر قاعدة مجموعة الشاشة من الألسنة الموجودة على مجموعة الشاشة.

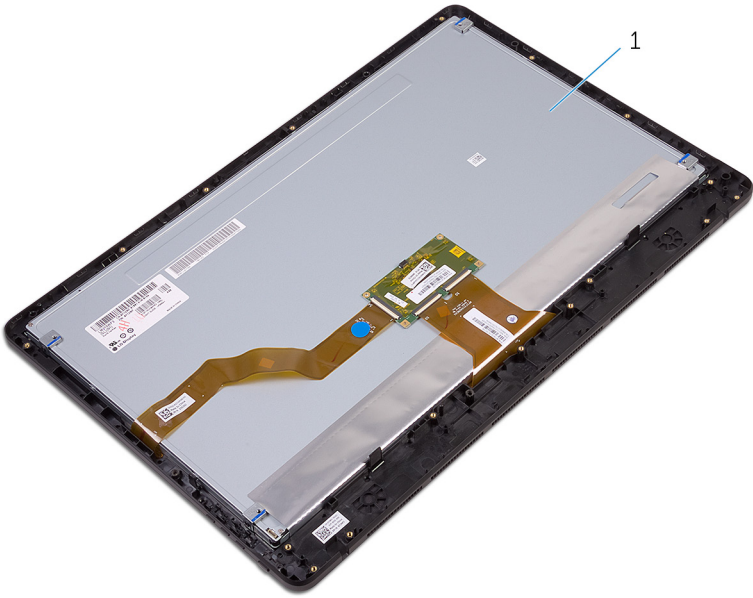


2 مجموعة الشاشة
4 الألسنة (3)

1 المسامير اللولبية (19)
3 قاعدة مجموعة الشاشة

7 ارفع قاعدة مجموعة الشاشة خارج مجموعة الشاشة.

8 قم بإزالة [القدم المطاطية](#).



مجموعة الشاشة 1

GUID-2DF70EB1-9D26-4051-8B7C-FB14A89925D8

Identifier

Translated

Status

إعادة وضع مجموعة الشاشة

تحذير: قبل أن تبدأ العمل بداخل جهاز الكمبيوتر، اقرأ معلومات الأمان الواردة مع جهاز الكمبيوتر واتبع الخطوات الواردة في **قبل العمل داخل جهاز الكمبيوتر الخاص بك**. بعد الانتهاء من العمل بداخل جهاز الكمبيوتر، اتبع التعليمات الواردة في **بعد العمل داخل جهاز الكمبيوتر الخاص بك**. لمزيد من أفضل ممارسات السلامة، انظر الصفحة الرئيسية الخاصة بالتوافق التنظيمي على www.dell.com/regulatory_compliance.



GUID-5854B068-4131-44DB-814F-F8CD42C6F0C0

Identifier

Translated

Status

الإجراء

- 1 أعد وضع **القدم المطاطية**.
- 2 أرح الألسنة الموجودة في مجموعة الشاشة إلى داخل الفتحات الموجودة في قاعدة مجموعة الشاشة.
- 3 أعد وضع قاعدة مجموعة الشاشة على مجموعة الشاشة.
- 4 أعد تركيب المسامير اللولبية التي تثبت قاعدة مجموعة الشاشة في مجموعة الشاشة.
- 5 قم بتوجيه كابل بيانات محرك الأقراص الضوئية وكابل لوحة اللمس وكابل الإضاءة الخلفية للشاشة وكابل الإضاءة الخلفية للشاشة وكابلات محرك الأقراص الثابتة وكابل لوحة أزرار التحكم عبر أدلة التوجيه الموجودة في قاعدة مجموعة الشاشة.
- 6 قم بتوصيل كابل لوحة شاشة اللمس وكابل تيار لوحة الشاشة بالموصلات الخاصة بهما في قاعدة مجموعة الشاشة.
- 7 قم بمحاذاة فتحات المسامير اللولبية الموجودة في حامل تثبيت VESA مع فتحات المسامير اللولبية الموجودة في قاعدة مجموعة الشاشة.
- 8 أعد تركيب المسامير اللولبية التي تثبت حامل تثبيت VESA في قاعدة مجموعة الشاشة.



المتطلبات التالية

- 1 أعد وضع لوحة النظام.
- 2 أعد وضع مكبرات الصوت.
- 3 أعد وضع المشتت الحراري.
- 4 أعد وضع المروحة.
- 5 أعد وضع الكاميرا.
- 6 أعد وضع الميكروفون.
- 7 أعد وضع لوحة أزرار التحكم.
- 8 أعد وضع البطاقة اللاسلكية.
- 9 أعد وضع وحدة الذاكرة.
- 10 أعد وضع وقي لوحة النظام.
- 11 اتبع الإجراءات من الخطوة 3 إلى الخطوة 6 الواردة في "إعادة وضع محرك الأقراص الثابتة".
- 12 أعد وضع محرك الأقراص الضوئية.
- 13 أعد وضع الغطاء الخلفي.
- 14 أعد وضع الحامل.

GUID-166DA787-661F-4E60-8975-5E84EDB0868D

Identifier

Translated

Status

إزالة كبل الشاشة

تحذير: قبل أن تبدأ العمل بداخل جهاز الكمبيوتر، اقرأ معلومات الأمان الواردة مع جهاز الكمبيوتر واتبع الخطوات الواردة في قبل العمل داخل جهاز الكمبيوتر الخاص بك. بعد الانتهاء من العمل بداخل جهاز الكمبيوتر، اتبع التعليمات الواردة في بعد العمل داخل جهاز الكمبيوتر الخاص بك. لمزيد من أفضل ممارسات السلامة، انظر الصفحة الرئيسية الخاصة بالتوافق التنظيمي على www.dell.com/regulatory_compliance.



GUID-AAE4B82E-A124-4347-B0D0-A82BE9015A04

Identifier

Translated

Status

المتطلبات الأساسية

- 1 قم بإزالة الحامل.
- 2 قم بإزالة الغطاء الخلفي.
- 3 قم بإزالة محرك الأقراص الضوئية.
- 4 اتبع الإجراءات من الخطوة 1 إلى الخطوة 4 الواردة في "إزالة محرك الأقراص الثابتة".
- 5 قم بإزالة واقي لوحة النظام.
- 6 قم بإزالة وحدة الذاكرة.
- 7 قم بإزالة البطاقة اللاسلكية.
- 8 قم بإزالة لوحة أزرار التحكم.
- 9 قم بإزالة الميكروفون.
- 10 قم بإزالة المروحة.
- 11 قم بإزالة المشتت الحراري.
- 12 قم بإزالة مكبرات الصوت.
- 13 قم بإزالة لوحة النظام.
- 14 قم بإزالة مجموعة الشاشة.



GUID-4B0C2C2C-C311-474F-AC85-E30C2D0450DD

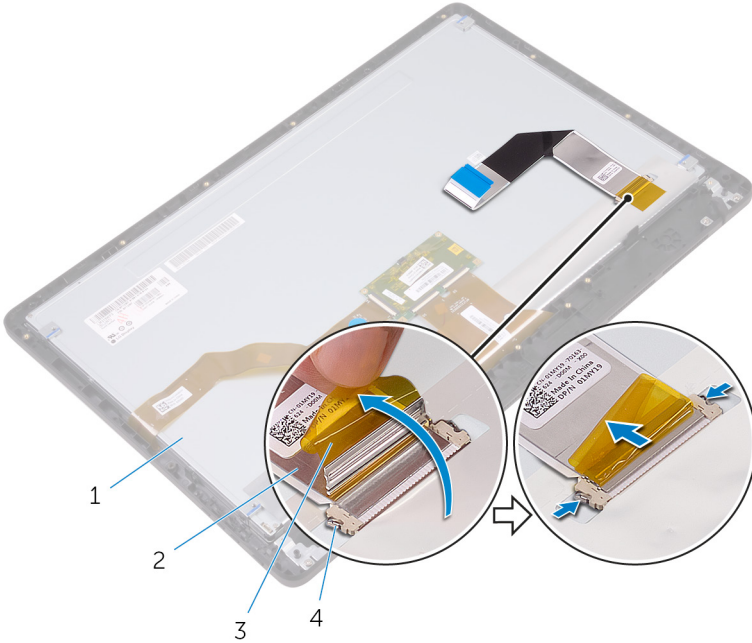
Identifier

Translated

Status

الإجراء

- 1 قم بإزالة الشريط الذي يثبت كابل الشاشة بمجموعة الشاشة.
- 2 اضغط على المشابك وافصل كابل الشاشة عن مجموعة الشاشة.
- 3 ارفع كابل الشاشة بعيدًا عن مجموعة الشاشة.



2 كابل الشاشة
4 المشابك (2)

1 مجموعة الشاشة
3 شريط

GUID-57172914-AB24-4DCE-BD70-0967C1E82776

Identifier

Translated

Status

إعادة وضع كبل الشاشة

تحذير: قبل أن تبدأ العمل بداخل جهاز الكمبيوتر، اقرأ معلومات الأمان الواردة مع جهاز الكمبيوتر واتبع الخطوات الواردة في قبل العمل داخل جهاز الكمبيوتر الخاص بك. بعد الانتهاء من العمل بداخل جهاز الكمبيوتر، اتبع التعليمات الواردة في بعد العمل داخل جهاز الكمبيوتر الخاص بك. لمزيد من أفضل ممارسات السلامة، انظر الصفحة الرئيسية الخاصة بالتوافق التنظيمي على www.dell.com/regulatory_compliance.



GUID-653906DA-4715-43F5-ADAE-DAB205800F7B

Identifier

Translated

Status

الإجراء

- 1 قم بتوصيل كابل الشاشة في مجموعة الشاشة، وأغلق المزلاج لإحكام تثبيت الكابل.
- 2 الصق الشريط الذي يثبت كابل الشاشة بمجموعة الشاشة.

GUID-87293D36-254B-45F1-B929-F99025228D94

Identifier

Translated

Status

المتطلبات التالية

- 1 أعد وضع مجموعة الشاشة.
- 2 أعد وضع لوحة النظام.
- 3 أعد وضع مكبرات الصوت.
- 4 أعد وضع المشتت الحراري.
- 5 أعد وضع المروحة.
- 6 أعد وضع الميكروفون.
- 7 أعد وضع لوحة أزرار التحكم.
- 8 أعد وضع البطاقة اللاسلكية.
- 9 أعد وضع وحدة الذاكرة.



- 10 أعد وضع واقي لوحة النظام.
- 11 اتبع الإجراءات من الخطوة 3 إلى الخطوة 6 الواردة في "إعادة وضع محرك الأقراص الثابتة".
- 12 أعد وضع محرك الأقراص الضوئية.
- 13 أعد وضع الغطاء الخلفي.
- 14 أعد وضع الحامل.

GUID-19CE5907-7DCB-4B1B-9B38-AF6098B810B9

Identifier

Translated

Status

إزالة القدم المطاطية

تحذير: قبل أن تبدأ العمل بداخل جهاز الكمبيوتر، اقرأ معلومات الأمان الواردة مع جهاز الكمبيوتر واتبع الخطوات الواردة في قبل العمل داخل جهاز الكمبيوتر الخاص بك. بعد الانتهاء من العمل بداخل جهاز الكمبيوتر، اتبع التعليمات الواردة في بعد العمل داخل جهاز الكمبيوتر الخاص بك. لمزيد من أفضل ممارسات السلامة، انظر الصفحة الرئيسية الخاصة بالتوافق التنظيمي على www.dell.com/regulatory_compliance.



GUID-5DC5885D-A233-4E13-9225-E959D12F4FB2

Identifier

Translated

Status

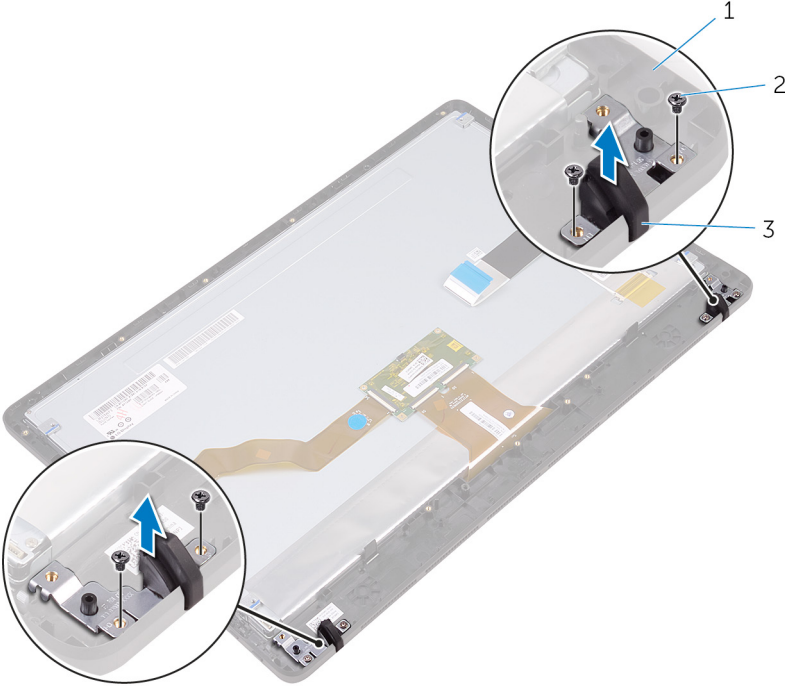
المتطلبات الأساسية

- 1 قم بإزالة الحامل.
- 2 قم بإزالة الغطاء الخلفي.
- 3 قم بإزالة محرك الأقراص الضوئية.
- 4 اتبع الإجراءات من الخطوة 1 إلى الخطوة 4 الواردة في "إزالة محرك الأقراص الثابتة".
- 5 قم بإزالة واقي لوحة النظام.
- 6 قم بإزالة وحدة الذاكرة.
- 7 قم بإزالة البطاقة اللاسلكية.
- 8 قم بإزالة لوحة أزرار التحكم.
- 9 قم بإزالة المروحة.
- 10 قم بإزالة المشتت الحراري.
- 11 قم بإزالة مكبرات الصوت.
- 12 قم بإزالة لوحة النظام.
- 13 اتبع الإجراءات من الخطوة 1 إلى الخطوة 7 والواردة في "إزالة مجموعة الشاشة".



الإجراء

- 1 قم بإزالة المسامير اللولبية التي تثبت القدم المطاطية في إطار الشاشة.
- 2 ارفع القدم المطاطية خارج إطار الشاشة.



2 المسامير اللولبية (4)

1 إطار الشاشة
3 القدم المطاطية (2)

GUID-8892629E-AB54-4957-A923-9EBCFF85E2D5

Identifier

Translated

Status

إعادة وضع القدم المطاطية

تحذير: قبل أن تبدأ العمل بداخل جهاز الكمبيوتر، اقرأ معلومات الأمان الواردة مع جهاز الكمبيوتر واتبع الخطوات الواردة في قبل العمل داخل جهاز الكمبيوتر الخاص بك. بعد الانتهاء من العمل بداخل جهاز الكمبيوتر، اتبع التعليمات الواردة في بعد العمل داخل جهاز الكمبيوتر الخاص بك. لمزيد من أفضل ممارسات السلامة، انظر الصفحة الرئيسية الخاصة بالتوافق التنظيمي على www.dell.com/regulatory_compliance.



GUID-49A2D611-3C55-4744-AC89-061F735D1FDC

Identifier

Translated

Status

الإجراء

- 1 قم بمحاذاة فتحات المسامير اللولبية الموجودة في القدم المطاطية مع فتحات المسامير اللولبية الموجودة في إطار الشاشة.
- 2 أعد تركيب المسامير المثبتة للقدم المطاطية في إطار الشاشة.

GUID-F3CBD3D9-C1AF-4B27-BD9B-EE7AE8E4F862

Identifier

Translated

Status

المتطلبات التالية

- 1 اتبع الإجراءات من الخطوة 2 إلى الخطوة 8 الواردة في "إعادة وضع مجموعة الشاشة".
- 2 أعد وضع لوحة النظام.
- 3 أعد وضع مكبرات الصوت.
- 4 أعد وضع المشنت الحراري.
- 5 أعد وضع المروحة.
- 6 أعد وضع لوحة أزرار التحكم.
- 7 أعد وضع البطاقة اللاسلكية.
- 8 أعد وضع وحدة الذاكرة.



- 9 أأء وؤع وائ لوءة النؤام.
- 10 اتبع الإءراءات من الؤؤة 3 إلى الؤؤة 6 الواردة في "إعاءة وؤع مؤرك الأقراص الثابؤة".
- 11 أأء وؤع مؤرك الأقراص الضوئوءة.
- 12 أأء وؤع الغؤاء الؤفئ.
- 13 أأء وؤع الؤامل.

GUID-7C4079DF-9FF4-48AC-A162-4A939A8B2557

Identifier

Translated

Status

برنامج إعداد BIOS


GUID-E8E05C46-BC9D-4CF1-AC84-34B87FDCCFB7


Identifier

Translated

Status

نظرة عامة على نظام الإدخال والإخراج الأساسي (BIOS)

تنبيه: إذا لم تكن مستخدمًا خبيرًا في الكمبيوتر، فلا تقم بتغيير الإعدادات في برنامج إعداد BIOS. فقد تؤدي بعض التغييرات إلى عدم تشغيل الكمبيوتر على النحو الملائم. 

ملاحظة: قبل تغيير برنامج إعداد BIOS، يوصى بتدوين معلومات شاشة برنامج إعداد BIOS كمرجع في المستقبل. 

استخدم برنامج إعداد BIOS للأغراض التالية:

- الحصول على معلومات حول الأجهزة المثبتة بالكمبيوتر، مثل عدد مقدار وحدة ذاكرة الوصول العشوائي (RAM) وسعة محرك الأقراص الثابتة.
- تغيير معلومات تهيئة النظام.
- تعيين أو تغيير خيار يتم تحديده بمعرفة المستخدم، مثل كلمة مرور المستخدم، أو نوع محرك الأقراص الثابتة المثبت، أو تمكين أجهزة القاعدة أو تعطيلها.

GUID-1432A924-49E9-4080-961D-2AFBDAF42039


Identifier

Translated

Status

الدخول إلى برنامج إعداد BIOS

- قم بتشغيل (أو إعادة تشغيل) الكمبيوتر الخاص بك.
- أثناء اختبار التشغيل الذاتي (POST)، وعند ظهور شعار DELL، انتظر لحين ظهور الموجه F2، ثم اضغط على F2 على الفور.

ملاحظة: يوضح موجه F2 أن لوحة المفاتيح تمت تهيئتها. قد يظهر هذا الموجه بشكل سريع، لذلك يجب عليك مراقبته، ثم الضغط على F2. في حالة قيامك بالضغط على F2 قبل الموجه F2، يتم فقدان ضغط المفتاح هذا. في حالة انتظارك طويلاً وظهور شعار نظام التشغيل، تابع الانتظار حتى ترى سطح مكتب نظام التشغيل. ثم قم بإيقاف تشغيل الكمبيوتر لديك وأعد المحاولة. 



GUID-185C8B9A-D728-4477-99FC-D9276DAD3A15

Identifier

Translated

Status

مسح كلمات المرور المنسية

تحذير: قبل أن تبدأ العمل بداخل جهاز الكمبيوتر، اقرأ معلومات الأمان الواردة مع جهاز الكمبيوتر واتبع الخطوات الواردة في **قبل العمل داخل جهاز الكمبيوتر الخاص بك**. بعد الانتهاء من العمل بداخل جهاز الكمبيوتر، اتبع التعليمات الواردة في **بعد العمل داخل جهاز الكمبيوتر الخاص بك**. لمزيد من أفضل ممارسات السلامة، انظر الصفحة الرئيسية الخاصة بالتوافق التنظيمي على www.dell.com/regulatory_compliance.



GUID-517A49E8-425D-4256-803B-C6D94D8FBD63

Identifier

Translated

Status

المتطلبات الأساسية

- 1 قم بإزالة الحامل.
- 2 قم بإزالة الغطاء الخلفي.
- 3 قم بإزالة واقى لوحة النظام.

GUID-F9A449B8-7E30-4DE5-820A-4E6CD5F92E80

Identifier

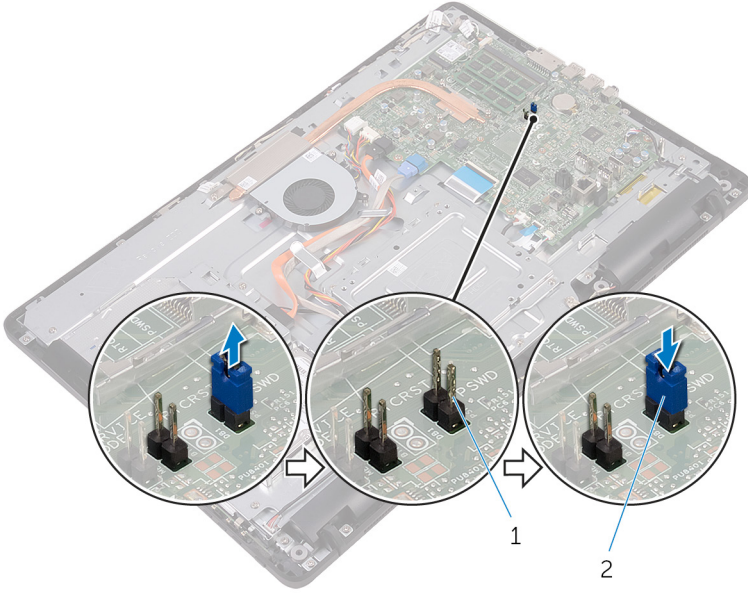
Translated

Status

الإجراء

- 1 حدد مكان وصلة إعادة تعيين كلمة المرور (PSWD) في لوحة النظام.
ملاحظة: لمزيد من المعلومات حول موقع الوصلات، انظر **"مكونات لوحة النظام"**.
- 2 قم بإزالة مقبس الوصلة من أسنان وصلة كلمة المرور.

3 انتظر لمدة 5 ثوان ثم أعد تركيب مقبس الوصلة في موقعه الأصلي.



2 مقبس الوصلة

1 أسنان وصلة كلمة المرور

GUID-81F6A564-2B51-4B3A-9AFD-0304A8E74047
Translated

Identifier
Status

المتطلبات التالية

- 1 أعد وضع واقي لوحة النظام.
- 2 أعد وضع الغطاء الخلفي.
- 3 أعد وضع الحامل.

GUID-85E904E9-9739-40E9-B16E-44C3F6C759A5

Identifier

Translated

Status

مسح إعدادات CMOS

تحذير: قبل أن تبدأ العمل بداخل جهاز الكمبيوتر، اقرأ معلومات الأمان الواردة مع جهاز الكمبيوتر واتبع الخطوات الواردة في **قبل العمل داخل جهاز الكمبيوتر الخاص بك**. بعد الانتهاء من العمل بداخل جهاز الكمبيوتر، اتبع التعليمات الواردة في **بعد العمل داخل جهاز الكمبيوتر الخاص بك**. لمزيد من أفضل ممارسات السلامة، انظر الصفحة الرئيسية الخاصة بالتوافق التنظيمي على www.dell.com/regulatory_compliance.



GUID-36197AF6-A358-4DDC-9B1D-006660367C4B

Identifier

Translated

Status

المتطلبات الأساسية

- 1 قم بإزالة الحامل.
- 2 قم بإزالة الغطاء الخلفي.
- 3 قم بإزالة واقى لوحة النظام.

GUID-BA489833-D5D0-4075-839E-626C9FE9F1B9

Identifier

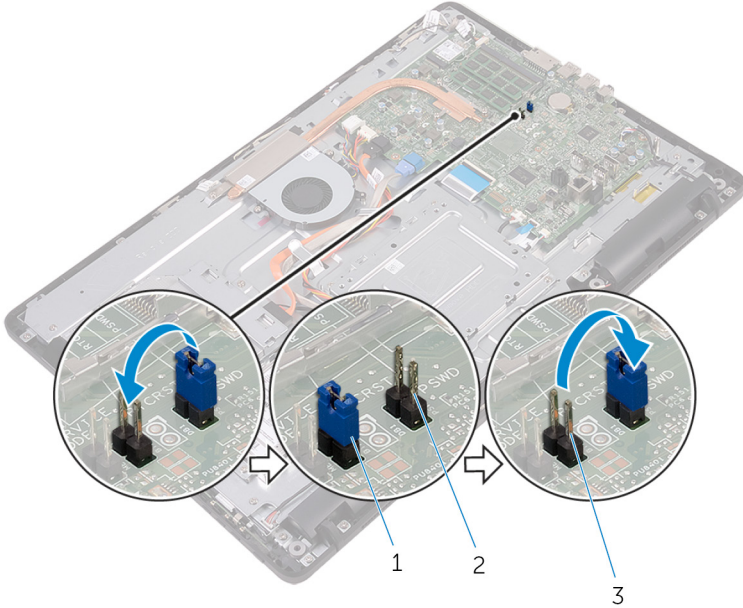
Translated

Status

الإجراء

- 1 حدد مكان وصلة إعادة تعيين CMOS (RTC RST) في لوحة النظام.
- 2 قم بإزالة مقبس الوصلة من أسنان وصلة كلمة المرور، و قم بتوصيله بأسنان وصلة CMOS.

3 انتظر لمدة 5 ثوان ثم أعد تركيب مقبس الوصلة في موقعه الأصلي.



2 أسنان وصلة كلمة المرور

1 مقبس الوصلة
3 أسنان وصلة CMOS

GUID-FED96DBD-9E49-4FE7-BFF0-FEE601B3CE68

Identifier

Translated

Status

المتطلبات التالية

- 1 أعد وضع واقي لوحة النظام.
- 2 أعد وضع الغطاء الخلفي.
- 3 أعد وضع الحامل.

تحديث نظام الإدخال والإخراج الأساسي (BIOS)

قد تحتاج إلى تحديث نظام الإدخال والإخراج الأساسي (BIOS) عندما يكون هناك تحديثًا متاحًا أو بعد إعادة تركيب لوحة النظام. لتحديث BIOS:

- 1 قم بتشغيل جهاز الكمبيوتر الخاص بك.
- 2 قم بالانتقال إلى www.dell.com/support.
- 3 انقر على **Product support (دعم المنتج)**، وأدخل علامة الخدمة الخاصة بجهاز الكمبيوتر لديك، ثم انقر على **Submit (إرسال)**.
- 4  ملاحظة: إذا لم يكن لديك رمز الخدمة، فاستخدم ميزة الكشف التلقائي أو استعرض يدويًا طراز جهاز الكمبيوتر الخاص بك.
- 4 قم بالنقر على **Drivers & downloads (برامج التشغيل والتنزيلات)** → **Find it myself (العثور عليها بنفسك)**.
- 5 حدد نظام التشغيل المثبت على جهاز الكمبيوتر الخاص بك.
- 6 مرر الصفحة لأسفل وقم بتوسيع **BIOS**.
- 7 انقر على **Download (تنزيل)** لتنزيل أحدث إصدار من BIOS لجهاز الكمبيوتر الخاص بك.
- 8 بعد اكتمال التنزيل، انتقل إلى المجلد الذي حفظت ملف تحديث BIOS بداخله.
- 9 انقر نقرًا مزدوجًا فوق رمز ملف تحديث نظام BIOS واتبع الإرشادات التي تظهر على الشاشة.


GUID-D032BCE0-4E98-4A93-97D1-9454AE9A1814

Identifier

Translated

Status

التكنولوجيا والمكونات

ملاحظة: قد تختلف لقطات الشاشة لمدير الأجهزة في جهاز الكمبيوتر لديك باختلاف المواصفات التي تم شراؤها. 

GUID-7FCD1578-DDB3-42E6-AA7B-F8E294AC3794

Identifier

Translated

Status

الصوت

يتم شحن جهاز الكمبيوتر هذا مزودًا ببطاقة صوت Realtek ALC3661 بتقنية Waves MaxxAudio Pro، وهي أداة مساعدة لضبط مختلف إعدادات الصوت.

ملاحظة: برامج تشغيل الصوت تكون مثبتة بالفعل عند استلامك لجهاز الكمبيوتر الخاص بك. 

GUID-368B4205-91D8-40A7-A605-F1B3F7E994C2

Identifier

Translated

Status

تنزيل برنامج تشغيل الصوت

- 1 قم بتشغيل جهاز الكمبيوتر الخاص بك.
- 2 قم بالانتقال إلى www.dell.com/support.
- 3 انقر على **Product support (دعم المنتج)**، وأدخل علامة الخدمة الخاصة بجهاز الكمبيوتر لديك، ثم انقر على **Submit (إرسال)**.
- 4  ملاحظة: إذا لم يكن لديك رمز الخدمة، فاستخدم ميزة الكشف التلقائي أو استعرض يدويًا طراز جهاز الكمبيوتر الخاص بك.
- 4 قم بالنقر على **Drivers & downloads (برامج التشغيل والتنزيلات)** → **Find it myself (العثور عليها بنفسك)**.
- 5 قم بتمرير الصفحة لأسفل وقم بتوسيع **Audio (الصوت)**.
- 6 انقر فوق **Download (تنزيل)** لتنزيل برنامج تشغيل الصوت.
- 7 احفظ الملف، وبعد اكتمال التنزيل، انتقل إلى المجلد الذي حفظت ملف برنامج تشغيل الصوت بداخله.



- 8 قم بالنقر نقرًا مزدوجًا على أيقونة ملف برنامج تشغيل الصوت واتبع التعليمات التي تظهر على الشاشة لتنصيب برنامج التشغيل.

GUID-6D587BB5-D5E7-43CA-961B-9EFFAA830F86	Identifier
Translated	Status

التعرف على وحدة التحكم في الصوت

- 1 على شريط المهام، انقر فوق مربع البحث، ثم اكتب Device Manager.
 - 2 قم بالنقر على مدير الأجهزة.
 - 3 تظهر نافذة مدير الأجهزة.
- قم بتوسيع وحدات التحكم في الصوت والفيديو والألعاب لعرض وحدة التحكم في الصوت.

قبل التنصيب	بعد التنصيب

GUID-7CDD5867-A973-4772-B2FB-90D34821EB86	Identifier
Translated	Status

تغيير إعدادات الصوت

- 1 على شريط المهام، انقر فوق مربع البحث، ثم اكتب Dell Audio.
- 2 انقر على **Dell Audio** وقم بتغيير إعدادات الصوت كما هو مطلوب.

GUID-5FF8F83A-18A7-419E-A6C0-138210258ABD	Identifier
Translated	Status

الكاميرا

يتم شحن جهاز الكمبيوتر هذا مزودًا بكاميرا مدمجة عالية السرعة بدقة 0.92 ميجابكسل تتسم بدقة فائقة تبلغ 1280 X 720 بكسل كحد أقصى بسرعة 30 إطارًا في الثانية.




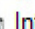
ملاحظة: يجب استبدال وحدة الكاميرا إذا واجهت أي مشكلات تتعلق بالميكروفونات المدمجة.

GUID-C1B7B7F0-C1F6-443D-8614-3BF0A4E49E9F	Identifier
Translated	Status

التعرف على كاميرا الويب في مدير الأجهزة

- 1 على شريط المهام، انقر فوق مربع البحث، ثم اكتب Device Manager.

- 2 قم بالنقر على مدير الأجهزة.
- تظهر نافذة مدير الأجهزة.
- 3 قم بتوسيع أجهزة التصوير.

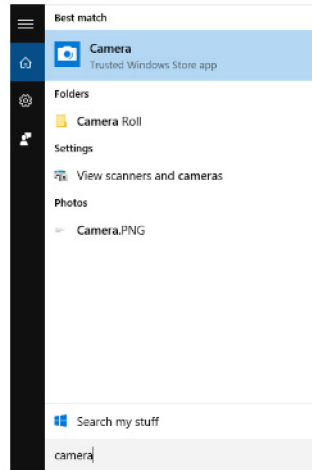

 Imaging devices

 Integrated Webcam

GUID-6353F21B-6F2D-4519-8079-37E7F3F3F329
Translated

Identifier
Status

بدء تشغيل تطبيق الكاميرا

- 1 على شريط المهام، انقر فوق مربع البحث، ثم اكتب Camera.
- 2 انقر على الكاميرا.



GUID-F5FD3685-2FCF-4E6B-8D9F-57E83FF9DC72
Translated

Identifier
Status

الحصول على Dell Webcam Central

يتم شحن اسطوانة مدمجة مع جهاز الكمبيوتر الخاص بك، والتي تحتوي على برنامج Dell Webcam Central. إذا لم يكن لديك البرنامج، يمكنك تنزيله عن طريق التسجيل عبر "حسابي" My Account على موقع شركة Dell.



ملاحظة: إن برنامج Dell Webcam Central غير متوفر للتنزيل من موقع الدعم أو اسطوانة المورد المدمجة. 

GUID-C24D63F7-4502-4C15-8982-F351F632B7B3

Identifier

Translated

Status

الشاشة

يتم شحن جهاز الكمبيوتر هذا مزودًا بخيارات شاشات العرض التالية:

- شاشة تعمل باللمس قياس 21.5 بوصة بمعيار جودة FHD (كاملة الوضوح) مع دقة 1080 x 1920
- شاشة عادية قياس 21.5 بوصة بمعيار جودة FHD (كاملة الوضوح) مع معيار دقة 1080 x 1920

GUID-2F74EC0D-FC83-479A-A945-B55991EF997E

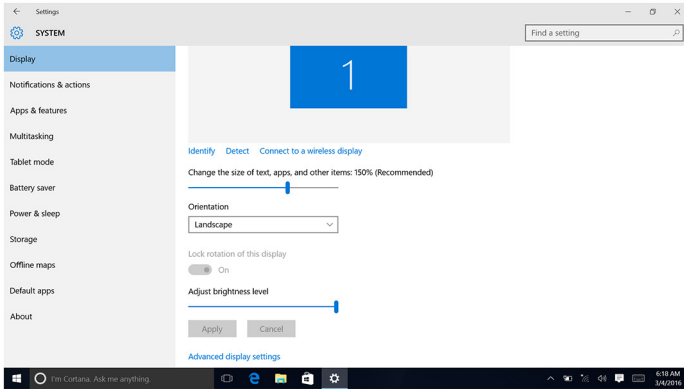
Identifier

Translated

Status

ضبط السطوع

- 1 انقر بزر الماوس الأيمن على سطح المكتب وحدد إعدادات الشاشة.
- 2 اسحب شريط تمرير ضبط مستوى السطوع لضبط السطوع.



GUID-B3D8A656-B546-473A-9827-4001B54F714B

Identifier

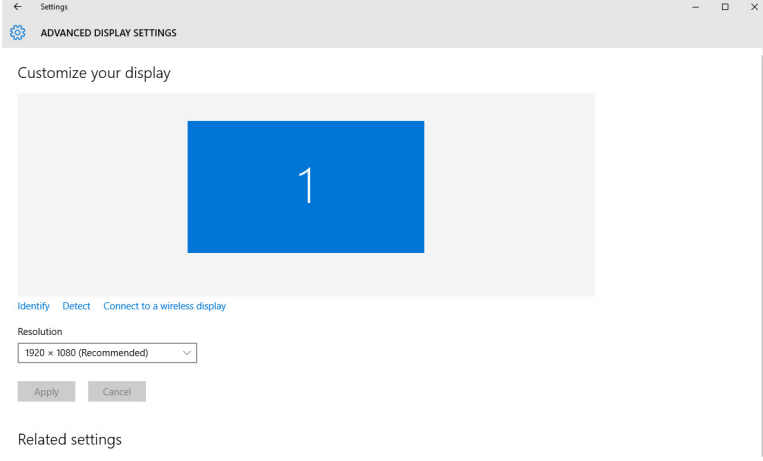
Translated

Status

تغيير دقة الشاشة

- 1 انقر بزر الماوس الأيمن فوق سطح المكتب مع الاستمرار وحدد إعدادات الشاشة.




- 2 انقر على إعدادات الشاشة المتقدمة.
- 3 حدد الدقة المطلوبة من القائمة المنسدلة.
- 4 انقر فوق تطبيق.



GUID-2B8C621B-FCB5-4EA1-ACE8-9121D9EFC30B
Translated

Identifier
Status

تنظيف الشاشة

- تنبيه: لا تستخدم أبداً مواد مثل الكحول أو المواد الكيميائية أو المنظفات المنزلية لتنظيف الشاشة. 
- تنبيه: لتجنب إتلاف الشاشة، لا تستخدم القوة عند تنظيف ومسح أي سائل متبقي بعد التنظيف. 
- ملاحظة: ينبغي استخدام طقم تنظيف تجاري للشاشة. إذا لم يكن متاحاً، فاستخدم قطعة مبللة من قماش رقيق الملمس تم رش القليل من الماء المقطر عليها. 

- 1 قم بإيقاف تشغيل جهاز الكمبيوتر الخاص بك والشاشة لديك قبل التنظيف.
- 2 امسح الشاشة برفق في حركة دائرية لإزالة أي جزيئات من الأتربة والأوساخ.
- 3 اترك الشاشة تجف تماماً قبل تشغيلها.



GUID-3DA1E867-4B59-4E79-8E96-07C6FBF5E2FC

Identifier

Translated

Status

HDMI

يحتوي هذا الكمبيوتر على منفذ دخل HDMI موجود بالجانب الخلفي منه. يتيح لك منفذ دخل HDMI توصيل وحدة تحكم بالألعاب أو مشغل Blu-ray أو أجهزة أخرى تدعم خرج HDMI.

GUID-97A74951-C56C-467D-A972-FF73BFAC5F9C

Identifier

Translated

Status

الرسومات

يتم شحن هذا الكمبيوتر مزودًا بوحدة التحكم في الفيديو AMD Radeon R5 A335.

GUID-FE87EF8C-5EC6-4DEA-B301-245BBB8721CB

Identifier

Translated

Status

تنزيل برنامج تشغيل الرسومات

- 1 قم بتشغيل جهاز الكمبيوتر الخاص بك.
- 2 قم بالانتقال إلى www.dell.com/support.
- 3 انقر فوق **Product support (دعم المنتج)**، وأدخل "علامة الخدمة" لجهاز الكمبيوتر الخاص بك وانقر فوق **Submit (إرسال)**.
- 4  ملاحظة: إذا لم يكن لديك رمز الخدمة، فاستخدم ميزة الكشف التلقائي أو استعرض يدويًا طراز جهاز الكمبيوتر الخاص بك.
- 4 قم بالنقر على **Drivers & downloads (برامج التشغيل والتنزيلات)** → **Find it myself (العثور عليها بنفسك)**.
- 5 قم بتمرير الصفحة لأسفل وقم بتوسيع **Video (الفيديو)**.
- 6 انقر فوق **Download (تنزيل)** لتنزيل برنامج تشغيل بطاقة الرسومات لجهاز الكمبيوتر الخاص بك.
- 7 احفظ الملف، وبعد اكتمال التنزيل، انتقل إلى المجلد الذي حفظت ملف برنامج تشغيل الرسومات بداخله.
- 8 قم بالنقر نقرًا مزدوجًا على أيقونة ملف برنامج تشغيل الرسومات واتبع التعليمات التي تظهر على الشاشة لتنصيب برنامج التشغيل.

GUID-C29C8127-542E-4D1D-B8E2-EFEF800CD245

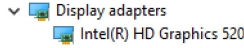
Identifier

Translated

Status

التعرف على مهائى الشاشة

- 1 على شريط المهام، انقر فوق مربع البحث، ثم اكتب Device Manager.
- 2 قم بالنقر على مدير الأجهزة.
- 3 تظهر نافذة مدير الأجهزة.
- 3 قم بتوسيع مهائيات الشاشة.



GUID-DDE4B82D-7FC5-46EE-9F78-6CB696C5E2DA

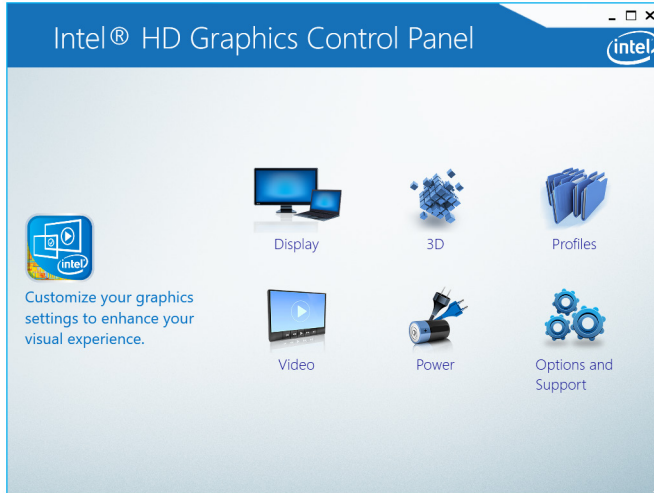
Identifier

Translated

Status

تغيير الشاشة ولوحة التحكم في الرسومات

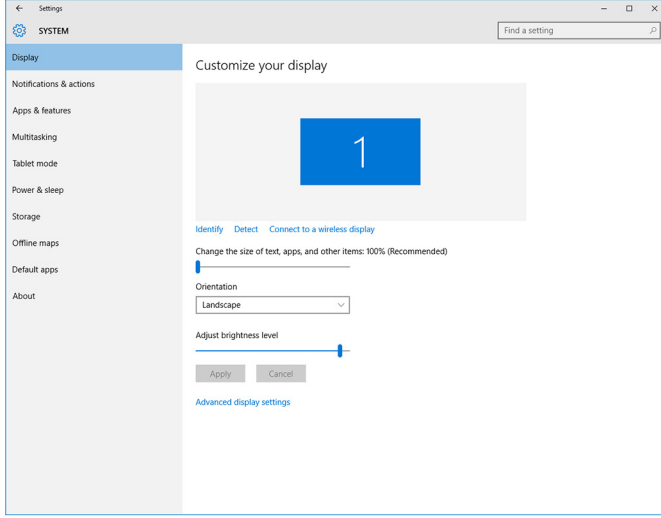
- 1 انقر بزر الماوس الأيمن على سطح المكتب وحدد خصائص الرسومات لتشغيل لوحة تحكم الرسومات عالية الوضوح (HD) من Intel.



- 2 انقر على الشاشة.



3 تغيير إعدادات الشاشة كما هو مطلوب.



GUID-11968972-0672-4B29-AF34-8242B6D2BF36

Identifier

Translated

Status

Intel WiDi

تتيح لك ميزة العرض اللاسلكي مشاركة شاشة جهاز الكمبيوتر الخاص بك مع أي جهاز تلفاز متوافق دون استخدام كابلات. يجب توصيل مهائى شاشة العرض اللاسلكية بالتلفاز قبل إعداد شاشة العرض اللاسلكية. للتحقق مما إذا كان جهاز التلفاز يدعم هذه الميزة، راجع الوثائق المرفقة مع التلفاز. يوفر الجدول التالي متطلبات النظام الأساسية للشاشة اللاسلكية.

معالج Intel Core i3/i5/i7 من الجيل الثاني

المعالج

بطاقات الرسومات Intel HD

وحدة التحكم في الفيديو

Intel 6150 أو Intel 2230

بطاقة WLAN

Windows 7 أو إصدار لاحق

نظام التشغيل

قم بتنزيل وتثبيت أحدث برنامج تشغيل لـ "مدير الاتصال لشاشة Intel اللاسلكية"
والمتاح على الموقع www.dell.com/support

برنامج التشغيل

GUID-3A0D46A2-D66F-42EF-9564-4976FBD71567

Identifier

Translated

Status

تنزيل تطبيق WIDI

- 1 قم بتشغيل جهاز الكمبيوتر الخاص بك.
- 2 قم بالانتقال إلى www.dell.com/support.
- 3 انقر فوق **Product Support (دعم المنتج)**، أدخل رقم الصيانة الخاص بالكمبيوتر المحمول، انقر فوق **Submit (إرسال)**.
- 4  ملاحظة: إذا لم يكن لديك رمز الخدمة، فاستخدم ميزة الكشف التلقائي أو استعرض يدويًا طراز جهاز الكمبيوتر الخاص بك.
- 4 قم بالنقر على **Drivers & downloads (برامج التشغيل والتنزيلات)** → **Find it myself (العثور عليها بنفسك)**.
- 5 قم بتمرير الصفحة لأسفل وقم بتوسيع **Video (الفيديو)**.
- 6 انقر فوق **Download (تنزيل)** لتنزيل تطبيق Intel WiDi لجهاز الكمبيوتر الخاص بك.
- 7 بعد اكتمال التنزيل، انتقل إلى المجلد الذي حفظت التطبيق بداخله.
- 8 انقر نقرًا مزدوجًا فوق أيقونة ملف التطبيق واتبع التعليمات الظاهرة على الشاشة لتثبيته.

GUID-CBAFE700-D2EA-41FE-84FB-D460B7D22A7C

Identifier

Translated

Status

إعداد الشاشة اللاسلكية

- 1 قم بتشغيل جهاز الكمبيوتر الخاص بك.
- 2  ملاحظة: تأكد من تمكين شبكة **Wi-Fi**.
- 2 قم بتوصيل مهايئ الشاشة اللاسلكية بجهاز التلفاز.
- 3 قم بتشغيل جهاز التلفاز ومهايئ الشاشة اللاسلكية.
- 4 حدد مصدر الفيديو المناسب لجهاز التلفاز الخاص بك، مثل HDMI1 أو HDMI2 أو S-Video.
- 5 انقر نقرًا مزدوجًا على أيقونة شاشة Intel اللاسلكية الموجودة على سطح المكتب أو المسها لمسًا مزدوجًا. يتم عرض نافذة شاشة **Intel اللاسلكية**.
- 6 انقر على أو المس المسح بحثًا عن الشاشات المتاحة.
- 7 حدد مهايئ الشاشة اللاسلكية الخاص بك من قائمة الشاشات اللاسلكية المكتشفة.
- 8 أدخل الرمز الأمني المعروض على جهاز التلفاز الخاص بك.



GUID-E488025B-25D5-43B6-9877-ECBBC66D84E2

Identifier

Translated

Status

USB

يتم شحن هذا الكمبيوتر مزودًا بمنافذ USB التالية:

الموقع	المنافذ
الجانب الخلفي	منافذ USB 2.0 (2)
الجانب الأيسر	منافذ USB 3.0 (2)

ملاحظة: يحتاج منفذ USB 3.0 لتثبيت برنامج التشغيل قبل أن يكون بإمكانه اكتشاف أي أجهزة USB.



GUID-5622F336-78C2-4152-A298-B50340731E28

Identifier

Translated

Status

تنزيل برنامج تشغيل USB 3.0

- 1 قم بتشغيل جهاز الكمبيوتر الخاص بك.
- 2 قم بالانتقال إلى www.dell.com/support.
- 3 انقر فوق **Product Support (دعم المنتج)**، أدخل رقم الصيانة الخاص بالكمبيوتر المحمول، انقر فوق **Submit (إرسال)**.
- 4 ملاحظة: إذا لم يكن لديك رمز الخدمة، فاستخدم ميزة الكشف التلقائي أو استعرض يدويًا طراز جهاز الكمبيوتر الخاص بك.
- 5 قم بالنقر على **Drivers & downloads (برامج التشغيل والتنزيلات)** → **Find it myself (العثور عليها بنفسك)**.
- 6 قم بتمرير الصفحة لأسفل وقم بتوسيع **Chipset (مجموعة الشرائح)**.
- 7 انقر فوق **Download (تنزيل)** لتنزيل برنامج تشغيل USB 3.0.
- 8 بعد اكتمال التنزيل، انتقل إلى المجلد الذي حفظت ملف برنامج تشغيل USB 3.0 بداخله. انقر نقرًا مزدوجًا فوق أيقونة ملف برنامج تشغيل USB 3.0 واتبع التعليمات التي تظهر على الشاشة.

GUID-31369904-61EF-407E-8881-E84DEBCB9D1D

Identifier

Translated

Status

تمكين أو تعطيل USB في برنامج إعداد BIOS

- 1 قم بتشغيل جهاز الكمبيوتر الخاص بك أو إعادة تشغيله.



- 2 قم بالضغط على F2 عندما يظهر شعار Dell على الشاشة لدخول برنامج إعداد BIOS. يظهر برنامج إعداد BIOS.
- 3 في اللوح الأيسر، حدد **Settings (الإعدادات)** → **System Configuration (تهيئة النظام)** → **USB Configuration (تهيئة USB)** تظهر تهيئة USB في اللوح الأيمن.
- 4 ضع علامة على خانة الاختيار **Enable External USB Port (تمكين منفذ USB الخارجي)** إما لتمكينه أو لتعطيله.
- 5 قم بحفظ إعدادات برنامج إعداد BIOS والخروج.

GUID-4B41C03D-83C3-4884-ABD4-3D443062DD28	Identifier
Translated	Status

إصلاح مشكلة لا تتعلق بالتمهيد ناتجة عن محاكاة USB

أحياناً لا يتم تمهيد جهاز الكمبيوتر إلى نظام التشغيل عند وجود أجهزة USB متصلة بجهاز الكمبيوتر أثناء بدء التشغيل. يحدث هذا السلوك لأن جهاز الكمبيوتر يبحث عن الملفات القابلة للتمهيد في أجهزة USB. قم باتباع هذه الخطوات لإصلاح مشكلة عدم التمهيد:

- 1 قم بتشغيل جهاز الكمبيوتر الخاص بك أو إعادة تشغيله.
- 2 قم بالضغط على F2 عندما يظهر شعار Dell على الشاشة لدخول برنامج إعداد BIOS.
- 3 في اللوح الأيسر، حدد **Settings (الإعدادات)** → **System Configuration (تهيئة النظام)** → **USB Configuration (تهيئة USB)** تظهر تهيئة USB في اللوح الأيمن.
- 4 قم بتمكين خانة الاختيار **Enable Boot Support (تمكين دعم التمهيد)** إما لتمكينها أو لتعطيلها.
- 5 قم بحفظ الإعدادات والخروج.

GUID-AE9200BE-C3DE-4060-9701-9C86B03C0F5F	Identifier
Translated	Status

شبكة Wi-Fi

يتم شحن جهاز الكمبيوتر هذا مزوداً بما يلي:

- Wi-Fi 802.11 ac
- Wi-Fi 802.11b/g/n



GUID-992B27D6-E6BD-4917-A740-F2A235572BC6

Identifier

Translated

Status

تشغيل أو إيقاف تشغيل Wi-Fi

ملاحظة: لا يوجد مفتاح مادي لتمكين شبكة Wi-Fi أو تعطيلها. ويتعين إجراء ذلك من خلال إعدادات الكمبيوتر.

- 1 اسحب من الحافة اليمنى من الشاشة، أو انقر على أيقونة مركز الإجراءات الموجودة على شريط المهام للوصول إلى مركز الإجراءات.
- 2 انقر فوق Wi-Fi لتشغيل شبكة Wi-Fi أو إيقاف تشغيلها.

GUID-874BAF96-9C4B-48DC-8695-4860772D04F8

Identifier

Translated

Status

تنزيل برنامج تشغيل Wi-Fi

- 1 قم بتشغيل جهاز الكمبيوتر الخاص بك.
- 2 قم بالانتقال إلى www.dell.com/support.
- 3 انقر فوق **Product Support (دعم المنتج)**، أدخل رقم الصيانة الخاص بالكمبيوتر المحمول، انقر فوق **Submit (إرسال)**.
- 4 ملاحظة: إذا لم يكن لديك رمز الخدمة، فاستخدم ميزة الكشف التلقائي أو استعرض يدويًا طراز جهاز الكمبيوتر الخاص بك. انقر فوق **Drivers & downloads (برامج التشغيل والتنزيلات) → Find it myself (العثور عليها بنفسك)**.
- 5 قم بتمرير الصفحة لأسفل وقم بتوسيع **Network (الشبكة)**.
- 6 انقر فوق **Download (تنزيل)** لتنزيل برنامج تشغيل Wi-Fi لجهاز الكمبيوتر الخاص بك.
- 7 بعد اكتمال التنزيل، انتقل إلى المجلد الذي حفظت ملف برنامج تشغيل Wi-Fi بداخله.
- 8 انقر نقرًا مزدوجًا على أيقونة ملف البرنامج التشغيل واتبع التعليمات التي تظهر على الشاشة.

GUID-B763DF32-72A4-4B3A-A200-6623E91B50CF

Identifier

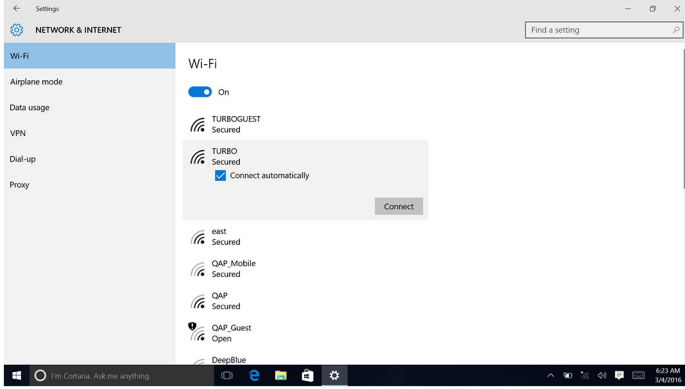
Translated

Status

تهيئة شبكة Wi-Fi

- 1 قم بتشغيل شبكة Wi-Fi. لمزيد من المعلومات، راجع **تشغيل شبكة Wi-Fi أو إيقاف تشغيلها**.
- 2 اسحب من الحافة اليمنى من الشاشة أو انقر فوق أيقونة مركز الإجراءات الموجودة على شريط المهام للوصول إلى مركز الإجراءات.
- 3 انقر فوق Wi-Fi ثم انقر فوق **الانتقال إلى الإعدادات**. تظهر لائحة بالشبكات المتاحة.

4 حدد الشبكة وانقر على توصيل.



ملاحظة: اكتب مفتاح أمان الشبكة إذا ما تمت مطالبتك بذلك.

GUID-B782B2F0-022D-4783-B647-1435C16C4C4C

Identifier

Translated

Status

Bluetooth

يتم شحن جهاز الكمبيوتر هذا مزوداً بـ Bluetooth 4.0.

GUID-466D83ED-10E8-4BF4-953D-6A364213B15E

Identifier

Translated

Status

تتشغيل أو إيقاف تشغيل Bluetooth

ملاحظة: لا يوجد مفتاح مادي لتمكين تقنية Bluetooth أو تعطيلها. ويتعين إجراء ذلك من خلال إعدادات الكمبيوتر.

1 اسحب من الحافة اليمنى من الشاشة، أو انقر على أيقونة مركز الإجراءات الموجودة على شريط المهام للوصول إلى مركز الإجراءات.

2 انقر فوق Bluetooth لتشغيل Bluetooth أو إيقاف تشغيلها.



GUID-93F8C6D9-E5CF-4E9F-80AA-D59206661DE2

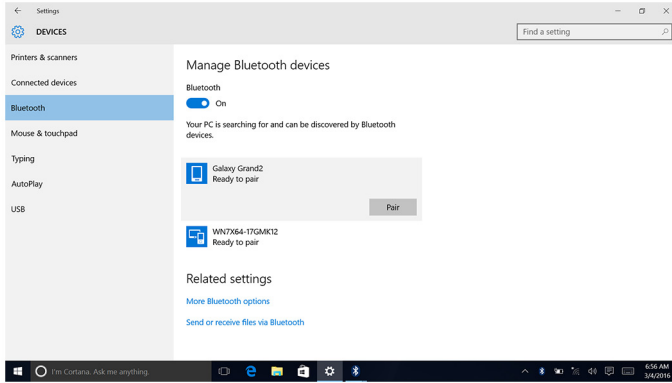
Identifier

Translated

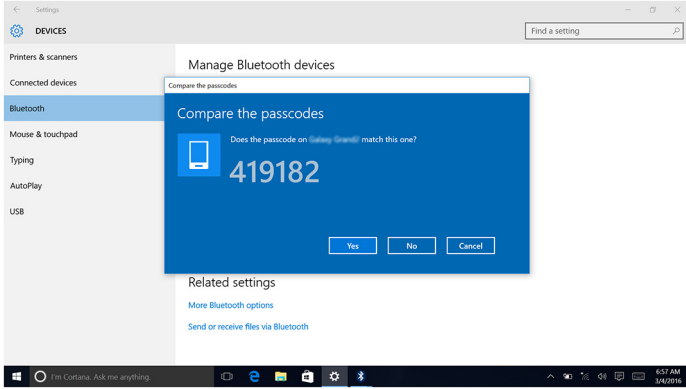
Status

الإقران مع الأجهزة التي تم تمكين Bluetooth بها

- 1 قم بتشغيل Bluetooth.
- 2 لمزيد من المعلومات، راجع [تشغيل Bluetooth أو إيقاف تشغيلها](#).
- 3 اسحب من الحافة اليمنى من الشاشة، أو انقر على أيقونة مركز الإجراءات الموجودة على شريط المهام للوصول إلى مركز الإجراءات.
- 4 انقر بزر الماوس الأيمن فوق **Bluetooth**، ثم انقر فوق الانتقال إلى الإعدادات.
- 5 حدد جهاز Bluetooth المطلوب.
- 5 انقر فوق إقران لإقران أجهزة Bluetooth.



6 انقر فوق نعم لتأكيد رموز المرور على كلا الجهازين.

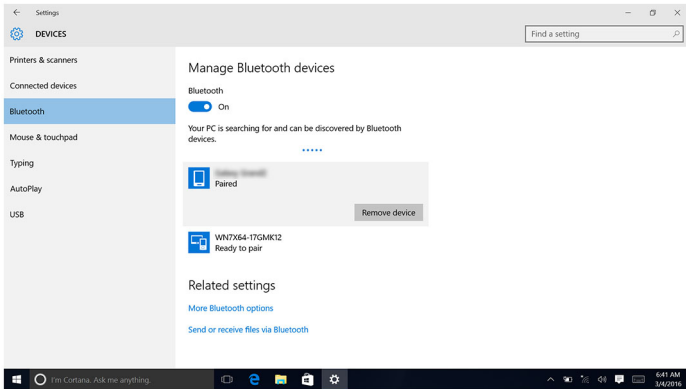


GUID-ED9F6251-D56A-4F49-AC61-4297AFE9D448
Translated

Identifier
Status

إزالة جهاز Bluetooth

- 1 اسحب من الحافة اليمنى من الشاشة، أو انقر على أيقونة مركز الإجراءات الموجودة على شريط المهام للوصول إلى مركز الإجراءات.
- 2 انقر فوق **Bluetooth**، ثم انقر فوق الانتقال إلى الإعدادات.
- 3 انقر على الجهاز الذي ترغب في إزالته، ثم انقر على إزالة الجهاز.



GUID-79AF3A02-9F83-4676-9C70-A43D4458F6CB

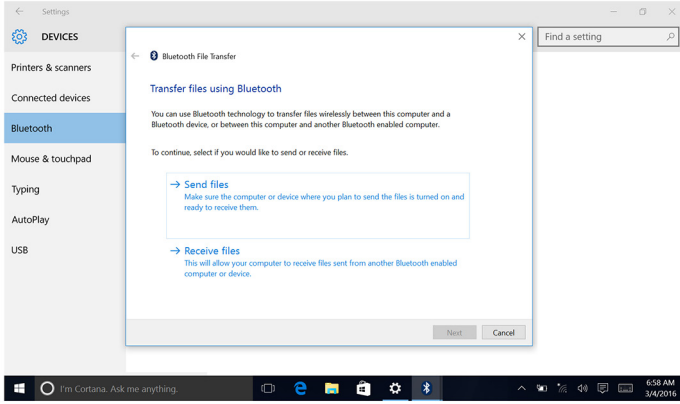
Identifier

Translated

Status

نقل الملفات بين الأجهزة باستخدام Bluetooth

- 1 اسحب من الحافة اليمنى من الشاشة، أو انقر على أيقونة مركز الإجراءات الموجودة على شريط المهام للوصول إلى مركز الإجراءات.
- 2 انقر فوق **Bluetooth**، ثم انقر فوق الانتقال إلى الإعدادات.
- 3 حدد جهاز Bluetooth الخاص بك.
- 4 انقر على إرسال الملفات أو تلقيها عبر **Bluetooth**.
- 5 في نافذة نقل ملف **Bluetooth**، انقر فوق إرسال ملفات وحدد الملف المطلوب.



GUID-EFE020F5-7EA9-4DFB-B322-628DABE93137

Identifier

Translated

Status

محرك القرص الثابت

يعرض الجدول التالي خيارات محركات الأقراص الثابتة المتاحة في جهاز الكمبيوتر هذا:

الأبعاد	خيارات
محرك أقراص قياس 2.5 بوصة	محرك الأقراص الثابتة (HDD)

GUID-23211171-2011-4E9C-BEBA-0180E62F70E1

Identifier

Translated

Status

التعرف على محرك الأقراص الثابتة.

- 1 على شريط المهام، انقر على مربع البحث، ثم اكتب Device Manager.
- 2 قم بالنقر على مدير الأجهزة.
- 3 تظهر نافذة مدير الأجهزة.
- 3 قم بتوسيع محركات الأقراص.

▼ Disk drives
ST1000LM024 HN-M101MBB

▼ Disk drives
HGST HTS541010A9E680

GUID-1AD7A8D9-265B-4EBD-9337-9CD33162A463

Identifier

Translated

Status

التعرف على محرك الأقراص الثابتة في برنامج إعداد BIOS

- 1 قم بتشغيل جهاز الكمبيوتر أو إعادة تشغيله.
- 2 اضغط على F2 عندما يظهر شعار Dell على الشاشة لدخول برنامج إعداد BIOS.
- يتم عرض قائمة من محركات الأقراص الثابتة تحت **System Information** (معلومات النظام) في مجموعة **General** (عام).

GUID-DF224EDD-B5BD-42B6-9E2A-ADB5E43595B0

Identifier

Translated

Status

قارئ بطاقة الوسائط

يحتوي هذا الكمبيوتر على فتحة بطاقة SD واحدة موجودة بالجانب الأيمن منه.

GUID-5360D131-EE2F-4C2A-B118-BF1B88DE1768

Identifier

Translated

Status

تنزيل برنامج التشغيل لقارئ بطاقة الوسائط

- 1 قم بتشغيل جهاز الكمبيوتر الخاص بك.



- 2 قم بالانتقال إلى www.dell.com/support.
- 3 انقر فوق **Product Support (دعم المنتج)**، أدخل رقم الصيانة الخاص بالكمبيوتر المحمول، انقر فوق **Submit (إرسال)**.
- 4 ملاحظة: إذا لم يكن لديك رمز الخدمة، فاستخدم ميزة الكشف التلقائي أو استعرض يدويًا طراز جهاز الكمبيوتر الخاص بك.
- 4 قم بالنقر على **Drivers & downloads (برامج التشغيل والتنزيلات)** → **Find it myself (العثور عليها بنفسی)**.
- 5 قم بتمرير الصفحة لأسفل وقم بتوسيع مجموعة الشرائح.
- 6 انقر فوق **Download (تنزيل)** لتنزيل برنامج تشغيل قارئ بطاقة الوسائط لجهاز الكمبيوتر الخاص بك.
- 7 بعد اكتمال التنزيل، انتقل إلى المجلد الذي حفظت ملف برنامج التشغيل لقارئ بطاقة الوسائط بداخله.
- 8 انقر نقرًا مزدوجًا فوق أيقونة ملف برنامج تشغيل قارئ البطاقات واتبع التعليمات التي تظهر على الشاشة.

GUID-ECF0B552-D604-420D-B257-2EFF63583524	Identifier
Translated	Status

استعراض بطاقة وسائط

- 1 أدخل بطاقة الوسائط بحيث تكون مناطق التوصيل المعدنية متجهة لأسفل.
- 2 ستعمل البطاقة بشكل تلقائي ويظهر إشعار على الشاشة. اتبع الإرشادات الموضحة على الشاشة.

GUID-5A43C37D-99C0-48E4-A199-F721C4844277	Identifier
Translated	Status

مهايئ التيار

يتم شحن جهاز الكمبيوتر هذا مزودًا بمهايئ تيار بقدرة 65 أو 90 وات.

تحذير: عند فصل كابل مهايئ التيار عن الكمبيوتر، اسحبه من الموصل الخاص به، ولا تسحب الكابل نفسه. وعند فصل الكابل، حافظ على محاذاته بالتساوي لتجنب ثني أي من سنون الموصلات. وعند توصيل الكابل، تأكد من توجيه المنفذ والموصل ومحاذاتهما بشكل صحيح.



تحذير: يعمل مهايئ التيار مع مأخذ التيار الكهربائي المتوفرة في جميع أنحاء العالم. ومع ذلك، فموصلات التيار وشرائح الطاقة تختلف من دولة إلى أخرى. استخدام كابل غير متوافق أو توصيل الكابل بشريحة طاقة أو مأخذ تيار كهربائي بصورة غير صحيحة قد يؤدي إلى اندلاع حريق أو تلف الأجهزة.



GUID-3CCDE4DC-F6C7-4777-8504-52154C796457

Identifier

Translated

Status

مجموعة الشرائح

مجموعة الشرائح مقسمة افتراضياً إلى قسمين — Northbridge و Southbridge. تتواصل جميع مكونات جهاز الكمبيوتر مع CPU من خلال مجموعة الشرائح. يتم شحن جهاز الكمبيوتر هذا مزوداً بمجموعة الشرائح المدمجة في المعالج.

GUID-D65971DB-8EE2-4440-A088-E2E5628DFDA3

Identifier

Translated

Status

تنزيل برنامج تشغيل مجموعة الشرائح

- 1 قم بتشغيل جهاز الكمبيوتر الخاص بك.
- 2 قم بالانتقال إلى www.dell.com/support.
- 3 انقر فوق **Product Support (دعم المنتج)**، أدخل رقم الصيانة الخاص بالكمبيوتر المحمول، انقر فوق **Submit (إرسال)**.
- 4  ملاحظة: إذا لم يكن لديك رمز الخدمة، فاستخدم ميزة الكشف التلقائي أو استعرض يدويًا طراز جهاز الكمبيوتر الخاص بك.
- 4 قم بالنقر على **Drivers & downloads (برامج التشغيل والتنزيلات)** → **Find it myself (العثور عليها بنفسك)**.
- 5 قم بتمرير الصفحة لأسفل وقم بتوسيع **Chipset (مجموعة الشرائح)**.
- 6 انقر فوق **Download (تنزيل)** لتنزيل برنامج تشغيل مجموعة الشرائح لجهاز الكمبيوتر الخاص بك.
- 7 بعد اكتمال التنزيل، انتقل إلى المجلد الذي حفظت ملف برنامج تشغيل مجموعة الشرائح بداخله.
- 8 انقر نقرًا مزدوجًا على أيقونة ملف برنامج تشغيل مجموعة الشرائح واتبع التعليمات التي تظهر على الشاشة.

GUID-55C7493E-2D1D-4015-88E1-6B2A66C019A8

Identifier

Translated

Status

التعرف على مجموعة الشرائح

- 1 على شريط المهام، انقر على مربع البحث، ثم اكتب Device Manager.
- 2 قم بالنقر على مدير الأجهزة.
- تظهر نافذة مدير الأجهزة.



- System devices
 - ACPI Fan
 - ACPI Fan
 - ACPI Fan
 - ACPI Fan
 - ACPI Fan
 - ACPI Fan
 - ACPI Fixed Feature Button
 - ACPI Power Button
 - ACPI Processor Aggregator
 - ACPI Sleep Button
 - ACPI Thermal Zone
 - ACPI Thermal Zone
 - Composite Bus Enumerator
 - High Definition Audio Controller
 - High precision event timer
 - Intel(R) Management Engine Interface
 - Intel(R) Power Engine Plug-in
 - Legacy device
 - Microsoft ACPI-Compliant Embedded Controller
 - Microsoft ACPI-Compliant System
 - Microsoft Basic Display Driver
 - Microsoft Basic Render Driver
 - Microsoft System Management BIOS Driver
 - Microsoft UEFI-Compliant System
 - Microsoft Virtual Drive Enumerator
 - Microsoft Windows Management interface for ACPI
 - Microsoft Windows Management interface for ACPI
 - Mobile 6th Generation Intel(R) Processor Family I/O LPC Controller (Premium SKU) - 9D48
 - Mobile 6th Generation Intel(R) Processor Family I/O PCI Express Root Port #5 - 9D14
 - Mobile 6th Generation Intel(R) Processor Family I/O PCI Express Root Port #9 - 9D18
 - Mobile 6th Generation Intel(R) Processor Family I/O PCI Express Root Port #6 - 9D15
 - Mobile 6th Generation Intel(R) Processor Family I/O PMC - 9D21
 - Mobile 6th Generation Intel(R) Processor Family I/O SMBUS - 9D23
 - Mobile 6th Generation Intel(R) Processor Family I/O Thermal subsystem - 9D31
 - Motherboard resources
 - Motherboard resources
 - Motherboard resources
 - Motherboard resources
 - Motherboard resources
 - Motherboard resources
 - Motherboard resources
 - Motherboard resources
 - Motherboard resources
 - Motherboard resources
 - NDIS Virtual Network Adapter Enumerator
 - PCI Express Root Complex
 - PCI standard host CPU bridge
 - Plug and Play Software Device Enumerator
 - Programmable interrupt controller
 - Remote Desktop Device Redirector Bus
 - System CMOS/real time clock
 - System timer
 - UMBus Root Bus Enumerator
 - Volume Manager

GUID-103CAE5B-5D4B-4CE7-8E55-299080A573D0	Identifier
Translated	Status

الذاكرة

يحتوي هذا الكمبيوتر على فتحتي SODIMM (ذاكرة الوصول العشوائي (RAM)) يمكن الوصول إليهما من خلال إزالة الغطاء الخلفي. تتمثل مواصفات الذاكرة المدعومة في سعة 2 جيجابايت و 4 جيجابايت و 6 جيجابايت و 8 جيجابايت و 10 جيجابايت و 12 جيجابايت و 16 جيجابايت.



GUID-3C76BE89-DFF8-4E74-9C1E-BFD6244EBBD9

Identifier

Translated

Status

فحص ذاكرة النظام في Windows

- 1 انقر فوق ابدأ 
- 2 حدد إعدادات 
- 3 انقر فوق النظام → نبذة.

GUID-5674168C-43BD-48C1-AE76-8E7E766D2521

Identifier

Translated

Status

التحقق من ذاكرة النظام في برنامج إعداد BIOS

- 1 قم بتشغيل جهاز الكمبيوتر الخاص بك أو إعادة تشغيله.
- 2 قم بالضغط على F2 عندما يظهر شعار Dell على الشاشة لدخول برنامج إعداد BIOS.
- 3 في اللوح الأيسر، حدد **Settings** (الإعدادات) → **General** (عام) → **System Information** (معلومات النظام).
يتم عرض معلومات الذاكرة في اللوح الأيمن.


GUID-ECCDAEEA-3ACA-4E4B-80A6-881B18014861

Identifier

Translated

Status

اختبار الذاكرة باستخدام ePSA (تقييم النظام المحسن لما قبل التمهيد)

- 1 قم بتشغيل جهاز الكمبيوتر الخاص بك أو إعادة تشغيله.
 - 2 اضغط على F12 بعد ظهور شعار Dell على الشاشة للوصول إلى قائمة التمهيد.
 - 3 قم باستخدام مفاتيح الأسهم لتمييز خيار قائمة **Diagnostics** (التشخيصات) واضغط على **Enter**.
 - 4 اتبع التعليمات على الشاشة لإكمال عملية تقييم النظام قبل التمهيد لعملية ePSA (تقييم النظام المحسن لما قبل التمهيد).
-  ملاحظة: إذا ظهر شعار نظام التشغيل، فانتظر حتى ترى سطح المكتب. قم بإيقاف تشغيل جهاز الكمبيوتر الخاص بك وأعد المحاولة مرة أخرى.



GUID-0C5BC8E1-8A21-47C1-B74D-2A4A78ED67F9

Identifier

Translated

Status

المعالجات

يتم شحن هذا الكمبيوتر مزودًا بالمعالجات التالية:

Intel Core i3/i5 من الجيل السادس

GUID-CCE95ABB-5EB4-4916-940C-95352A8468CA

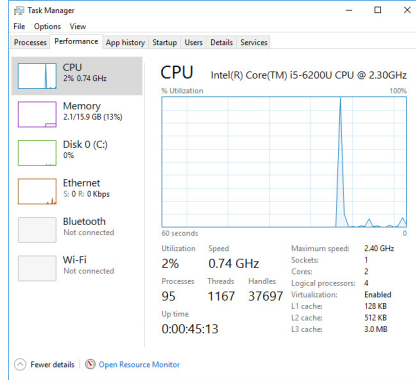
Identifier

Translated

Status

فحص استخدام المعالج في مدير المهام

- 1 انقر بزر الماوس الأيمن فوق شريط المهام.
 - 2 انقر على مدير المهام.
 - 3 تظهر نافذة مدير المهام.
- انقر فوق علامة التبويب الأداء لعرض تفاصيل أداء المعالج.



GUID-E3925D1A-EB01-4A1D-9D72-70118E80F4F5

Identifier

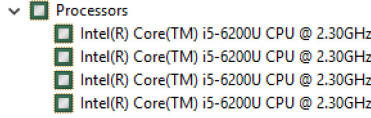
Translated

Status

التعرف على المعالجات في Windows

- 1 على شريط المهام، انقر على مربع البحث، ثم اكتب Device Manager.

- 2 قم بالنقر على مدير الأجهزة.
- تظهر نافذة مدير الأجهزة.
- 3 قم بتوسيع المعالجات.



GUID-2A8E6EBE-E2B1-4BA5-A235-8707FE3FBA6F	Identifier
Translated	Status

نظام التشغيل

يتم شحن جهاز الكمبيوتر هذا مزودًا بنظام تشغيل Windows 10 مثبتًا في المصنع.

GUID-2065C99C-6E07-497C-BF01-95880916B97C	Identifier
Translated	Status

موقع رمز الخدمة

علامة الخدمة هي معرف فريد يتكون من حروف وأرقام والذي يتيح لفني الخدمة لدى Dell التعرف على المكونات المادية في جهاز الكمبيوتر الخاص بك والوصول إلى معلومات الضمان.

GUID-028E5921-4F8C-4DF3-A9F1-2285BDD50153	Identifier
Translated	Status

برامج تشغيل الجهاز

GUID-FD26857E-467E-46F1-88C9-78695F5EC928	Identifier
Translated	Status

Intel Dynamic Platform and Thermal Framework

في مدير الأجهزة، تحقق من تثبيت Intel Dynamic Platform and Thermal Framework. قم بتثبيت تحديثات برنامج التشغيل من الموقع www.dell.com/support.



GUID-03A1C657-8953-4D56-A3B1-78E49FE6A84A

Identifier

Translated

Status

الرسومات

في مدير الأجهزة، تحقق من تثبيت برنامج تشغيل الفيديو. قم بتثبيت تحديثات برنامج تشغيل الفيديو من الموقع www.dell.com/support.

- Display adapters
 - Intel(R) HD Graphics 520

GUID-5DB09EDF-ABC9-4EDF-84C7-530874E24BCF

Identifier

Translated

Status

برنامج تشغيل Intel Serial IO

في مدير الأجهزة، تحقق من تثبيت برنامج تشغيل وحدة I/O (الإدخال/الإخراج) التسلسلية من Intel. قم بتثبيت تحديثات برنامج التشغيل من الموقع www.dell.com/support.

- Human Interface Devices
 - HID-compliant consumer control device
 - HID-compliant consumer control device
 - HID-compliant consumer control device
 - HID-compliant system controller
 - HID-compliant system controller
 - HID-compliant touch screen
 - USB Input Device
 - USB Input Device
 - USB Input Device
 - USB Input Device
 - USB Input Device
 - USB Input Device
 - USB Input Device
- Mice and other pointing devices
 - HID-compliant mouse



- System devices
 - ACPI Fan
 - ACPI Fan
 - ACPI Fan
 - ACPI Fan
 - ACPI Fan
 - ACPI Fixed Feature Button
 - ACPI Power Button
 - ACPI Processor Aggregator
 - ACPI Sleep Button
 - ACPI Thermal Zone
 - ACPI Thermal Zone
 - Composite Bus Enumerator
 - High Definition Audio Controller
 - High precision event timer
 - Intel(R) Management Engine Interface
 - Intel(R) Power Engine Plug-in
 - Legacy device
 - Microsoft ACPI-Compliant Embedded Controller
 - Microsoft ACPI-Compliant System
 - Microsoft Basic Display Driver
 - Microsoft Basic Render Driver
 - Microsoft System Management BIOS Driver
 - Microsoft UEFI-Compliant System
 - Microsoft Virtual Drive Enumerator
 - Microsoft Windows Management Interface for ACPI
 - Microsoft Windows Management Interface for ACPI
 - Mobile 6th Generation Intel(R) Processor Family I/O LPC Controller (Premium SKU) - 9D48
 - Mobile 6th Generation Intel(R) Processor Family I/O PCI Express Root Port #5 - 9D14
 - Mobile 6th Generation Intel(R) Processor Family I/O PCI Express Root Port #9 - 9D18
 - Mobile 6th Generation Intel(R) Processor Family I/O PCI Express Root Port #6 - 9D15
 - Mobile 6th Generation Intel(R) Processor Family I/O PMC - 9D21
 - Mobile 6th Generation Intel(R) Processor Family I/O SMBUS - 9D23
 - Mobile 6th Generation Intel(R) Processor Family I/O Thermal subsystem - 9D31
 - Motherboard resources
 - Motherboard resources
 - Motherboard resources
 - Motherboard resources
 - Motherboard resources
 - Motherboard resources
 - Motherboard resources
 - Motherboard resources
 - Motherboard resources
 - NDIS Virtual Network Adapter Enumerator
 - PCI Express Root Complex
 - PCI standard host CPU bridge
 - Plug and Play Software Device Enumerator
 - Programmable interrupt controller
 - Remote Desktop Device Redirector Bus
 - System CMOS/real time clock
 - System timer
 - UMBus Root Bus Enumerator
 - Volume Manager

GUID-D5B43058-BF53-48FD-9455-0B251E437254

Identifier

Translated

Status

برنامج التشغيل Intel Virtual Button

في مدير الأجهزة، تحقق من تثبيت برنامج التشغيل Intel Virtual Button. قم بتثبيت تحديثات برنامج التشغيل من الموقع www.dell.com/support



- Network adapters
 - Bluetooth Device (Personal Area Network)
 - Bluetooth Device (RFCOMM Protocol TDI)
 - Intel(R) Dual Band Wireless-AC 3165
 - Microsoft 6to4 Adapter
 - Microsoft ISATAP Adapter
 - Microsoft Kernel Debug Network Adapter
 - Microsoft Wi-Fi Direct Virtual Adapter
 - Realtek PCIe GBE Family Controller
 - Teredo Tunneling Pseudo-Interface

في مدير الأجهزة، تحقق من تثبيت برنامج تشغيل Bluetooth. قم بتثبيت تحديثات برنامج التشغيل من الموقع www.dell.com/support.

- Bluetooth
 - Intel(R) Wireless Bluetooth(R)
 - Microsoft Bluetooth Enumerator
 - Microsoft Bluetooth LE Enumerator

GUID-0ABF042A-1D2E-41BD-A78C-B3614CCCDCC5

Identifier

Translated

Status

نظرة عامة على نظام الإدخال والإخراج الأساسي (BIOS)

يقوم BIOS بإدارة تدفق البيانات بين نظام تشغيل جهاز الكمبيوتر والأجهزة المتصلة به مثل القرص الثابت ومهايئ الفيديو ولوحة المفاتيح والماوس والطابعة.

GUID-0DDFD81F-A0EC-4787-AA24-29744F870B64

Identifier

Translated

Status

الدخول إلى برنامج إعداد BIOS

- 1 قم بتشغيل جهاز الكمبيوتر الخاص بك أو إعادة تشغيله.
- 2 اضغط على F2 عندما يظهر شعار Dell على الشاشة لدخول برنامج إعداد BIOS. يمكنك تغيير الإعدادات المُعينة بواسطة المستخدم في برنامج إعداد BIOS.

GUID-FC6D72B7-4402-4E83-BEB9-2B6E46A453E7

Identifier

Translated

Status

قائمة التمهيد

يتضمن جهاز الكمبيوتر هذا قائمة تمهيد لمرة واحدة. تتيح لك هذه الميزة تغيير تتابع الأجهزة التي يحاول جهاز الكمبيوتر الخاص بك تمهيد التشغيل منها؛ على سبيل المثال، القرص المرن أو CD-ROM أو محرك الأقراص الثابتة.



GUID-51511F05-5780-432B-A355-A149BDF8C318

Identifier

Translated

Status

تحسينات قائمة التمهيد

تحسينات قائمة التمهيد هي كما يلي:

- وصول أكثر سهولة – اضغط على F12 للوصول إلى قائمة تحديد التمهيد.
- مطالبة المستخدم – مطالبة المستخدم باستخدام المفاتيح الموجودة على شاشة BIOS.
- خيارات التشخيصات – قائمة التمهيد تتضمن خيارات التشخيص لعملية ePSA (تقييم النظام المحسن لما قبل التمهيد).

GUID-BA8D51E8-B388-470E-9369-C9CE9C2D2EC3

Identifier

Translated

Status

تسلسل مفاتيح التوفيت

لوحة المفاتيح هي ليست أول جهاز يتم تمهيده من خلال الإعداد. ونتيجة لذلك، إذا قمت بالضغط على مفتاح بشكل سابق لأوانه، يتم قفل لوحة المفاتيح. في هذه الحالات، يتم عرض رسالة خطأ لوحة المفاتيح على الشاشة، ولا يمكنك إعادة تشغيل جهاز الكمبيوتر الخاص بك باستخدام تركيبة المفاتيح Ctrl+Alt+Del. لمنع لوحة المفاتيح من القفل، انتظر حتى تمهيد لوحة المفاتيح بالكامل. يتم تمهيد لوحة المفاتيح في حالة حدوث أي مما يلي:


- تومض أضواء لوحة المفاتيح.
- تظهر رسالة التنبيه F2=Setup في الركن العلوي الأيمن من الشاشة أثناء التمهيد.

أضواء النظام التشخيصية

ضوء حالة التيار: يشير إلى حالة التيار.

كهرماني ثابت – جهاز الكمبيوتر غير قادر على التمهيد إلى نظام التشغيل. هذا يشير إلى تعطل جهاز الإمداد بالتيار أو جهاز آخر في جهاز الكمبيوتر.

كهرماني وامض – جهاز الكمبيوتر غير قادر على التمهيد إلى نظام التشغيل. هذا يشير إلى أن إمداد التيار عادي إلا أن هناك جهاز آخر في جهاز الكمبيوتر تالف أو لم يتم تركيبه بشكل مناسب.

ملاحظة: انظر أنماط الضوء لتحديد الجهاز التالف. 

مطفأ – جهاز الكمبيوتر في حالة الإسيات أو أنه مطفأ.

ضوء حالة التيار يومض باللون الكهرماني مع رموز صوتية تشير إلى حالات التعطل.

على سبيل المثال، فإن ضوء حالة التيار يومض باللون الكهرماني مرتين ثم يتوقف، ثم يومض باللون الأبيض ثلاث مرات ثم يتوقف. يستمر نمط 3,3 هذا حتى يتم إيقاف تشغيل جهاز الكمبيوتر بما يشير إلى عدم العثور على صورة ملف الاسترداد.

يظهر الجدول التالي أنماط الضوء المختلفة، وإلى ماذا تشير، والحلول المقترحة:

نمط الضوء	وصف المشكلة	الحل المقترح
1	لوحة النظام: عطل في BIOS وذاكرة الوصول العشوائي (RAM)	قم بتثبيت أحدث إصدار من BIOS. إذا استمرت المشكلة، فأعد وضع لوحة النظام.
2	لم يتم اكتشاف ذاكرة أو ذاكرة الوصول العشوائي (RAM)	تأكد من أن وحدة الذاكرة مركبة بشكل صحيح. إذا استمرت المشكلة، فأعد وضع وحدة الذاكرة.
3	خطأ في لوحة النظام أو مجموعة الشرائح	أعد وضع لوحة النظام.
3,3	لم يتم العثور على نسخ الاسترجاع الأصلية	قم باسترجاع نسخ النظام الأصلية.
3,4	تم العثور على نسخ الاسترجاع الأصلية ولكنها غير صحيحة	قم باسترجاع نسخ النظام الأصلية.
4	عطل في الذاكرة أو ذاكرة الوصول العشوائي (RAM)	أعد وضع وحدة الذاكرة.

نمط الضوء	وصف المشكلة	الحل المقترح
5	عطل في بطارية CMOS	أعد وضع بطارية CMOS.
6	عطل في بطاقة الفيديو أو الشريحة	أعد وضع لوحة النظام.
7	عطل في CPU	أعد وضع لوحة النظام.
8	عطل في LCD	أعد وضع LCD.

قد يُصدر جهاز الكمبيوتر سلسلة من الأصوات أثناء بدء التشغيل إذا لم يكن بالإمكان عرض الأخطاء أو المشكلات. إن الرموز الصوتية المتكررة تساعد المستخدم على استكشاف الأخطاء وحلها بالنسبة للمشكلات في جهاز الكمبيوتر. **ضوء حالة الكاميرا:** يشير إلى ما إذا كانت الكاميرا قيد الاستخدام.

- . أبيض ثابت – الكاميرا قيد الاستخدام.
- . مطفأ – الكاميرا غير مستخدمة.

GUID-574EA373-F57D-4473-ACDF-4F82C184FE30

Identifier

Translated

Status

الحصول على المساعدة والاتصال بشركة

Dell

موارد المساعدة الذاتية

يمكنك الحصول على المعلومات والمساعدة بشأن منتجات Dell وخدماتها باستخدام مصادر المساعدة الذاتية هذه:
جدول 1. موارد المساعدة الذاتية.

www.dell.com

معلومات حول منتجات وخدمات Dell

Windows 10 و Windows 8.1



تطبيق Dell Help & Support



تطبيق البدء

Windows 10



تطبيق Help + Tips

:Windows 8.1

في بحث Windows، اكتب Help and Support، واضغط على إدخال.

الوصول إلى تعليمات في Windows 8 و Windows 8.1 و Windows 10

انقر فوق ابدأ → المساعدة والدعم.

الوصول إلى المساعدة في Windows 7

www.dell.com/support/windows

المساعدة عبر الإنترنت لنظام التشغيل

www.dell.com/support/linux

www.dell.com/support


معلومات استكشاف الأخطاء وإصلاحها، وأدلة المستخدم، وتعليمات الإعداد، ومواصفات المنتج، ومدونات المساعدة الفنية، وبرامج التشغيل، وتحديثات البرامج، وما إلى ذلك.



تعرف على نظام التشغيل لديك، وإعداد جهاز الكمبيوتر. راجع *Me and My Dell* (أنا وجهاز Dell الخاص الخاص بك واستخدامه، والنسخ الاحتياطي للبيانات، (بي) في www.dell.com/support/manuals والتشخيصات، وما إلى ذلك.

الاتصال بشركة Dell

للاتصال بشركة Dell، أو الدعم الفني، أو مشكلات خدمة العملاء، ارجع إلى www.dell.com/contactdell.

ملاحظة: تختلف حالة التوافر وفقًا للدولة والمنتج، وقد لا تتوفر بعض الخدمات في بلدك. 

ملاحظة: إذا لم يكن لديك اتصال نشط بالإنترنت، فيمكنك العثور على معلومات الاتصال على فاتورة الشراء الخاصة بك أو إيصال الشحن أو الفاتورة أو كتالوج منتج Dell. 